

**ЕФЕКТИВНЕ
ПРОЕКТУВАННЯ
ГОТЕЛІВ
«шифр - ЕПГ»**

ЗМІСТ

ВСТУП.....	4
РОЗДІЛ 1. СТАН ПРЕДМЕТУ ДОСЛІДЖЕННЯ І ФОРМУЛЮВАННЯ ПРОБЛЕМИ.....	6
1.1. Аналіз сучасних стандартних вимог до проектування приміщень перебування для маломобільних груп населення.....	6
1.1.1. Маломобільні групи населення.....	7
1.1.2. Забезпечення доступності входу в приміщення	7
1.1.3. Інтер'єр зони відпочинку.....	8
1.1.4. Санітарно-гігієнічний вузол	9
1.2. Універсальний дизайн та його принципи	11
1.2.1. Перший, другий третій принципи: рівноправне використання, гнучкість користування, просте та зручне використання.....	12
1.2.2. Принцип 4: сприйняття інформації.....	12
1.2.3. Принцип 5: припустимість помилок.....	12
1.2.4. Принцип 6: низький рівень фізичних зусиль.....	12
1.2.5. Принцип 7: наявність універсальних параметрів доступу і дієздатності користувача.....	12
1.3. Методи дослідження.....	13
Висновки до першого розділу.....	14
РОЗДІЛ 2. ПРИНЦИПИ УНІВЕРСАЛЬНОГО ДИЗАЙНУ ПРИ ПРОЕКТУВАННІ ІНТЕР'ЄРІВ ГОТЕЛЮ.....	15
2.1. Готель, функціональне призначення, складові.....	15
2.1.1. Будівля готелю та інтер'єри приміщень.....	15
2.1.2. Принципи меблювання приміщень готелю.....	16
2.1.3. Естетичний комфорт приміщень готелю.....	16
2.2. Аналіз інтер'єрів приміщень готелів, обладнаних за концептом універсального дизайну.....	18
2.2.1. Готель «Scandic Victoria Tower», м. Кіста, Стокгольмський муніципалітет.....	19
2.2.2. Японський готель - The Lake View Toya Nonokaze Resort.....	19
2.2.3. Готель прототип –Keio Plaza Hotel Tokyo.....	19
Висновки до другого розділу.....	20
РОЗДІЛ 3. КОНЦЕПЦІЯ УНІВЕРСАЛЬНОГО ДИЗАЙНУ ПРИ ПРОЕКТУВАННІ ІНТЕР'ЄРІВ ГОТЕЛЮ. АВТОРСЬКА ПРОПОЗИЦІЯ.....	21

3.1. Парк та умови побудови готелю.....	21
3.1.1. Географія, клімат, природні умови.....	22
3.1.2. Система водопостачання і водовідведення.....	22
3.1.3. Архітектурна споруда.....	23
3.2. Дизайн-проекування інтер'єрів номеру	24
3.2.1. Зона відпочинку.....	24
3.2.2. Функціональна зона.....	26
3.2.3. Санітарно-гігієнічний вузол.....	27
Висновки до третього розділу.....	29
ВИСНОВКИ.....	30
СПИСОК ВИКОРИСТАНИХ ДЖЕРЕЛ.....	31
Додаток А.....	36
Додаток Б.....	44
Додаток В.....	48

Проблематичні тенденції Всесвіту властиві й для соціуму України: старіння населення, збільшення чисельності людей з функціональними порушеннями (тимчасовими або постійними) унаслідок стихійних лих, екологічних катастроф, пожеж та надзвичайних ситуацій зумовлюють необхідність привертати увагу держави, бізнесу та неурядових організацій до прав людини з обмеженими можливостями [1,2]. В 40–50-тих роках попереднього століття в Європі було прийнято Загальну декларація прав людини та Конвенцію ООН про захист прав людини і основоположних свобод. До вирішення проблем існування в соціумі вразливих груп населення підключилися архітектори, інженери, дизайнери. Концепт: «Все те, що проектується і виробляється, має бути таким, щоб цим повною мірою могла скористатися кожна людина» ліг в основу загальної декларації прав людини і став базою Універсального дизайну [3].

В Україні, у зв'язку із ситуацією на Донбасі та збільшенням чисельності осіб з надбаною інвалідністю, питання впровадження універсального дизайну в інфраструктуру, архітектуру, транспорт та послуги набуває істотної актуальності. 13 лютого 2015 року в Києві відбулася перша міжнародна конференція «Універсальний Дизайн як запорука розвитку інклюзивного суспільства», яка зібрала більше 200 представників бізнесу, влади, ЗМІ, негромадських організацій, а також архітекторів, урбаністів, активістів, студентів, викладачів [4,5].

Здобувачі вищої освіти Національного університету цивільного захисту України підключилися до проблемних питань технічної естетики проектування території парку відпочинку та реабілітації людей з особливими потребами, зумовлених листом голови Співки батьків молоді з інвалідністю «Перспектива» В.В.Гавриловим і підтриманих громадською організацією «Життя без бар'єрів», громадськими активістами.

Проектом передбачається архітектурний дизайн-пропозиція парку і готелю в нім за концептом універсального дизайну.

Предмет дослідження – архітектурний дизайн-проектування інтер'єрів готелю за принципами універсального дизайну.

Об'єкт дослідження – універсальний архітектурний дизайн та його принципи при проектуванні інтер'єрів готелю в парку зони відпочинку і реабілітації людей з особливими потребами.

Мета роботи - розвиток та вдосконалення принципів універсального архітектурного дизайну при проектуванні інтер'єрів готелю.

Для досягання поставленої мети були вирішені наступні завдання:

- здійснено аналітичне дослідження інформаційних джерел з питань тлумачення принципів універсального дизайну та їх застосування при проектуванні готелів;
- досліджено вимоги державних стандартів при формуванні простору приміщень для маломобільних груп населення;
- обґрунтовано засоби дизайну та ергономіки для формування комфортного середовища перебування маломобільних груп населення;
- запропоновано авторське бачення вирішення проблеми.

Структура та обсяг роботи. Наукова робота викладена на 30 сторінках тексту і складається зі вступу, 3 розділів, висновків, списку використаних джерел (60 джерел) та додатків.

РОЗДІЛ 1. СТАН ПРЕДМЕТУ ДОСЛІДЖЕННЯ І ФОРМУЛЮВАННЯ ПРОБЛЕМИ

Предметом дослідження в роботі є дизайн-проекування інтер'єрів готелю за принципами універсального дизайну. Розміщення готелю, як було зазначено у вступі, передбачається на території майбутнього парку Південно-західного району м. Черкаси, в зоні відпочинку та реабілітації людей з інвалідністю. Сучасна концепція універсального дизайну передбачає проектування готелів та приміщень для маломобільних груп населення.

1.1. Аналіз сучасних стандартних вимог до проектування приміщень перебування для маломобільних груп населення

Відповідно до офіційного визначення, яке міститься у Державних будівельних нормах України «Будинки і споруди: доступність будинків і споруд для маломобільних груп населення» [7], «маломобільні групи населення – це люди, які відчувають труднощі при самостійному пересуванні, при одержанні послуги, необхідної інформації при орієнтуванні у просторі». «Важливий фактор доступності - це універсальний дизайн або розумне пристосування об'єкта чи послуги. Відмова в такому пристосуванні є дискримінацією великої кількості людей, що є абсолютно неприйнятним.

Це порушення норм Конвенції і неприйнятно для України як цивілізованої європейської держави. Тому для того, щоб проектувати правильно, Мінрегіоном були розроблені і наразі презентовані нові державні будівельні норми". Ці державні будівельні норми, на відміну від попередніх, стають обов'язковими. І всі інші ДБН, які сьогодні розробляються і приймаються, також враховують потреби людей з інвалідністю та інших маломобільних груп. Нові окремі ДБН мають зробити прорив у галузі, щоб всі нові об'єкти будувалися доступними, для всіх категорій людей з інвалідністю: з порушеннями опорно-рухового апарату, зору, слуху, розумової діяльності та інших маломобільних груп: людей похилого віку, вагітних жінок, батьків з дітьми та інших.

Сьогодні 90% всіх збудованих пандусів є неправильно облаштованими, а переважна кількість людей взагалі не знають, що таке тактильна плитка. Так не має бути, і нові ДБН, у першу чергу направлені на ефективне вирішення цієї проблеми.

1.1.1. Маломобільні групи населення .

Термін «маломобільні» групи населення часто вживають як синонім поняттю «люди з інвалідністю», що не відповідає дійсності, адже люди з інвалідністю – лише одна з категорій маломобільних груп [6].

Під дану категорію підпадає доволі велика частка населення і в різних регіонах складає від 30 до 50%. До маломобільних груп населення належать:

- вагітні жінки;
- діти до 7-ми років;
- особи, які супроводжують малолітніх дітей;
- люди поважного віку;
- люди з інвалідністю;
- люди з постійними та/або тимчасовими функціональними порушеннями (фізичними, сенсорними, психічними, розумовими);
- люди які отримали тимчасову травму або хворіють;
- люди з нестандартними розмірами тіла: значно більшою або меншою за середню масою тіла, низького чи зависокого зросту;
- люди, які протягом певного часу можуть бути неуважними (приміром під впливом стресу).

З перелічених маломобільних груп населення при проектуванні готельного простору найбільш складно враховувати можливості перебування й переміщення для людей в інвалідних кріслах. Саме вони потерпають від обмеженого доступу до ключових об'єктів інтер'єрів. Для подолання труднощів, з якими стикаються люди з інвалідністю, необхідні заходи щодо усунення цих перешкод. Основні .

- Вищенаведені перешкоди і заходи щодо їх усунення обумовлені Державними бюджетними нормами (ДБН) [8-13].

1.1.2. Забезпечення доступності входу в приміщення .

Як було зазначено вище, головна вимога Державних стандартів для маломобільних груп населення – це доступність входу. Першим заходом такої доступності повинне бути розміщення номерів на першому поверсі. Перелік особливостей і відмінностей щодо дверей і дверних отворів:

- відсутність порогів;
- відлік ширини отворів від 900 мм;

- двері мають відчинятися назовні або в обидві сторони, щоб забезпечити зручність переміщення людини на візку;
- кріплення на дверях повинне бути передбачене кріплення - магнітний стопор фіксації у відкритому вигляді;
- на дверях з боку «закриття дверей на себе» паралельно дверній ручці необхідно прикріпити допоміжну ручку на всю ширину дверей, це для зручності людям на візках [8].

1.1.3. Інтер'єр і зони відпочинку.

Для забезпечення елементарних умов мешкання людини з обмеженими вадами руху треба продумати простір її переміщення, відпочинку, санітарно-гігієнічні умови. Інтер'єр спальної кімнати за мінімальними вимогами площі повинен бути не менше 9 м^2 , де треба переміщатися, розмістити ліжко, врахувати зону для розвороту візка на 360 градусів, мати шафу, площу, обладнану для активного відпочинку.

Мінімальна площа кімнати мешкання інваліда колісника 9 м^2 передбачає перебування в ній лише однієї особи і одного гостя, без урахування ванної кімнати. Розташування всіх необхідних для житла елементів інтер'єру: ліжко, шафа, стіл потрібно здійснювати з урахуванням вхідної частини приміщення, підходи до санітарно-гігієнічного вузлу. Варіантів розміщення меблів та входу до житлової кімнати інваліда колісника може бути декілька (Додаток А, рис. А1) [7], але найбільш вдалими, на наш погляд, є третє та четверте планування, так як вони передбачають два виходи (до холу і до ванної кімнати). Врахована й обов'язкова площа для розвороту візка в діаметрі $1,5 \text{ м}$.

Оптимальні параметри спальної кімнати наведені на рис. (Додаток А, рис. А2) [7]. Ліжко повинне бути міцне, стійке, висотою $50\text{--}60 \text{ см}$ і досить просторе. Матрац – ортопедичний і його бажано помістити в прорезинений чохол. Якщо ліжко розташоване біля стіни, то над ним (на невисокій висоті) потрібно прикріпити ручку, щоб відвідувач міг триматися за неї при спробі повернутися з боку на бік. На ліжку, дивані або кріслах повинні бути додаткові подушки. Додаткове одіяло в шафі має лежати на висоті не вище $1,2 \text{ м}$.

Тримач для палички, костилі чи вішалка для одягу забезпечить додатковий комфорт (Додаток А, рис. А3) [14]. Якщо людині з інвалідністю потрібна допомога, встановлюють систему екстреного виклику. Сигнал

виводиться на пульт чергового або на сигнальну лампочку над дверима із звуковим супроводом. Виглядає це як кнопка або шнурочок біля стіни яскравого контрастного кольору. Кнопки або шнури аварійної сигналізації повинні розміщуватися у безпосередній близькості до найбільш частіше вживаних об'єктів – ліжко, письмовий стіл, унітаз, умивальник, душ \ ванна. Система аварійної сигналізації має бути оснащена пристроєм зворотного зв'язку (візуального/акустичного), який повідомляє про те, що допомога скоро прибуде (Додаток А, рис. А4) [15].

Рівень підлоги лоджій і балконів у номері не повинен відрізнятись від загального рівня підлоги в номері не більше ніж на 2,5 см. Розташування розеток і вимикачів в номері – не вище 1,2 метра від рівня підлоги. Особливим чином необхідно обладнати шафи, зокрема можна розмістити вішалки для одягу на рівні 1,1–1,2 м, наприклад, відкидну (Додаток А, рис. А5) [16]. Як варіант – підлогова вішалка на колесах для костюма, шафа на зразок «шафа-купе». Телевізор, зазвичай, встановлюється на панелі, яка обертається, телефон має бути переносний, письмовий стіл повинен бути вигнутим по контуру, щоб можна було під'їхати до нього на візку.

1.1.4. Санітарно - гігієнічний вузол.

Для створення максимально функціонального санітарно-гігієнічного простору, потрібно дотримуватись певних вимог. Розмір вбиральні має бути наступним: ширина не менше – 1,65 м, глибина – 1,8 м. Якщо вбиральня складається тільки з однієї kabіни, то її рекомендується проектувати універсальною для всіх категорій відвідувачів, тобто виконати за розрахунками спеціалізованої універсальної kabінки і передбачити необхідний комплекс приладів та обладнання. Треба враховувати зону маневрування перед вбиральною. Двері з вбиральні та санітарно-гігієнічних kabін повинні відчинятися назовні, ширина дверного проходу має складати не менше 0,90 м. Дверний замок має бути зручним для захвату однією рукою. Унітази слід розміщувати на висоті не нижче 45 см і не вище 60 см від рівня підлоги. Сантехніка для інвалідів повинна бути спроектована в повній відповідності з принципами ергономічного дизайну [17].

Унітаз. Для зручності користування біля унітаза встановлюються поручні, перила, які необхідно міцно закріпити, враховуючи тиск на них при

пересадці. Поручні слід розміщувати на висоті 0,85–0,95 м над рівнем підлоги. Якщо біля унітазу немає прилеглої стіни, повинні бути встановлені відкидні поручні з обох боків (Додаток А, рис. А6) [18].

Умивальник. Найзручніше розташування умивальника, це коли є прямий під'їзд до нього і немає перешкод для ніг людини на інвалідному візку. Умивальники слід встановлювати на висоті 0,80–0,85 м над рівнем підлоги. Нижній край дзеркала повинен розташовуватися на максимальній висоті – 1 м від рівня підлоги. Для того щоб дзеркалом можна було користуватися в стоячому і сидячому положенні, рекомендується використовувати дзеркала з нахилом вперед, або встановлюється на весь зріст особи на візку. Для відвідувачів, які мають проблеми з рівновагою, з боків умивальника встановлюють поручні.

Потрібно звернути увагу також і на змішувач/кран для подачі води. Зручними є змішувачі важільного типу або автоматичної (сенсор) подачі води (Додаток А, рис. А7) [19].

Вмикач для світла розміщується на зручній висоті – 1,2 метра і повинен мати світлодіодну підсвітку. Додатковою зручністю у вбиральні стане пеленальний столик. Він не займає багато місця, його можна розкласти за потреби. Усе доволі просто, достатньо положити немовля на столик і застібнути ремінь безпеки, після чого можна спокійно міняти підгузки або переодягати дитину (Додаток А, рис. А8) [20].

Душові кабінки повинні відповідати мінімальним параметрам переміщення інвалідної коляски, не залежно від того, чи є поруч туалет або умивальник (Додаток А, рис. А9) [21]. Для осіб, які не можуть сидіти через певні обмеження, встановлюють відкидну кушетку, завдяки якій особа може в горизонтальному положенні прийняти душ. Змішувач та кріплення для головки душа має розташовуватися поруч із сидінням, так щоб людина могла вільно дістати їх рукою. Усі душові кабінки повинні дозволяти безперешкодне переміщення з інвалідного візка на відкидне сидіння. У душових кабінах має міститися відкидне сидіння, розташоване на висоті 0,45–0,50 м. Сидіння може бути пересувним або відкидним/висувним (Додаток А, рис. А10) [22]. Гачок чи вішалка для рушника має розташовуватися на висоті не вище 1,3 м від підлоги.

Ванна кімната. Найважливіші трансформації, що стосуються ванної кімнати, – це низьке розташування самої ванни, встановлені поручні, зручні і не

високі крани, розсіювачі та тримачі (Додаток А, рис. А11) [23]. Можливе встановити спеціальне поворотне сидіння на краю ванни. Це особливо зручно для людей, які допомагають людині з інвалідністю (Додаток А, рис. А12) [24]. Якщо ванна кімната розташована в готельному номері, то вкрай важливо обладнати її кнопкою виклику покоївки. Якщо ж це заклад сфери охорони здоров'я чи соціального захисту – чергового чи відповідального [21].

У готелях, мотелях, пансіонатах, кемпінгах тощо не менше 10 % житлових місць повинні проектуватися універсальними, з урахуванням розселення будь-яких категорій відвідувачів, зокрема і осіб з інвалідністю в кріслах колісних згідно вимог ДБН В.2.2-20 [10].

Влаштування автоматичної пожежної сигналізації слід проектувати згідно з вимогами ДБН В.2.5-56 з урахуванням сприйняття усіма категоріями осіб з інвалідністю [13].

Для збереження зовнішнього вигляду номерів, стіни і кути приміщень та коридорів є сенс обладнати захисними панелями, щоб візок не пошкодив стіни (Додаток А, рис. А13) [21]. Для зручності людей з порушенням зору номерок і табличка з проханням варто дублювати шрифтом Брайля (Додаток А, рис. А14) [21].

1.2. Універсальний дизайн та його принципи

Стратегія універсального дизайну спрямована на проектування середовища, виробів, комунікацій, інформаційних технологій чи послуг однаково доступних і зрозумілих всім щодо вимог їх спільного використання [25].

Принципи універсального дизайну у США втілювали сорок років. Цей термін вперше прозвучав в Україні, коли наша країна ратифікувала 2009 році конвенцію ООН «Про права інвалідів», де згадується про універсальний дизайн міст. З 2012 року державні стандарти України передбачають принципи доступності і безбар'єрності. 13 лютого 2015 року в Києві відбулася перша міжнародна конференція «Універсальний Дизайн як запорука розвитку інклюзивного суспільства», яка зібрала більше 200 представників бізнесу, влади, ЗМІ, негромадських організацій, а також архітекторів, урбаністів, активістів, студентів, викладачів.

Принципи універсального дизайну починають активно впроваджуватися в Україні. Викликає зацікавленість розглянути їх на прикладах.

1.2.1. Перший, другий третій принципи: рівноправне використання, гнучкість користування, просте та зручне використання.

Принцип рівності та доступності середовища для кожного – це надання однакових можливостей користування умовами комфорту для всіх мешканців, для людей з різним рівнем можливостей: вхід без сходів, розсувні двері, поручні різних видів у транспорті тощо (Додаток Б, рис. Б1) [27]. Принцип гнучкості проектування має забезпечити наявність широкого переліку індивідуальних налаштувань та можливостей для потреб користувачів (Додаток Б, рис. Б2) [27]: площа транспортного засобу гнучко використовується для інвалідів на колесах і звичайних громадян, метро має різні варіанти входу і виходу: сходи, ескалатор, ліфт. Проектування має забезпечити зручне користування річчю на інтуїтивному рівні, незалежно від досвіду, освіти, мовного рівня та віку користувача (Додаток Б, рис. Б3) [28].

1.2.2. Принцип 4: сприйняття інформації.

Донесення всієї необхідної інформації користувачу, незалежно від зовнішніх умов або можливостей сприйняття користувачем (Додаток Б, рис. Б4) [24]: дублювання інформації на двох мовах, зрозумілі позначки у місцях скупчення людей (аеропорти, вокзали), назви вулиць написані великими, зрозумілими буквами, важлива й супутня інформація повинні контрастувати.

1.2.3. Принцип 5: припустимість помилок.

Попередити про небезпеку або можливу помилку користувача, проектуючи річ або умови: спеціальна тактильна поверхня на перехресті для незрячих, тактильна лінія яскраво жовтого кольору, щоб людина не оступилася на рейки метро тощо, а також передбачити:

Небезпечні елементи речі, що проектується, послуги що пропонується повинні бути ізольовані або вилучені. Ушкоджене обладнання повинне бути вилучене. Упереджена можливість несвідомих дій з боку користувачів, при виконанні завдань, автоматичне виправлення або блокування їх (Додаток Б, рис. Б5) [28].

1.2.4. Принцип 6: низький рівень фізичних зусиль.

Річ, що проектується повинна бути розрахована на затрату незначних фізичних ресурсів користувачів, на мінімальний рівень стомлюваності:

Користувач має максимально ефективно і комфортно діяти у запропонованому форматі або використовувати продукт, докладаючи мінімум зусиль. Передбачити зручне для користувача положення для раціонального прикладання зусиль (Додаток Б, рис. Б6) [3, 29].

1.2.5. Принцип 7: наявність універсальних параметрів доступу і дієздатності користувача: широкий прохід розсувних дверей, у ліфті, метро, наявність необхідного розміру, місця, простору (Додаток Б, рис. Б6) [3, 30].

1.3. Методи дослідження

Сукупність прийомів, способів дослідження, порядок застосування та інтерпретації отриманих результатів визначаються методикою дослідження. Всі методи наукового пізнання за ступенем спільності та сферою їх дії можуть бути розділені на п'ять основних груп: філософські методи, загальнонаукові підходи і методи дослідження, частково-наукові (спеціальні) методи, дисциплінарні методи, методи міждисциплінарного дослідження [31]. Зазвичай, мистецтвознавчі наукові дослідження з п'яти вище перелічених груп вимагають загальнонаукових підходів і спеціальних методів.

Кожне наукове дослідження можна поділити на два рівні: емпіричний, на якому відбувається процес накопичення фактів; теоретичний – досягнення синтезу знань (у формі наукової гіпотези) [32].

Накопичення фактів за тематикою, що розглядається, здійснювалося за методами аналізу і синтезу літературних та Інтернет – джерел, розробкою власних композицій мультимедійних сценаріїв. Крім цього, в роботі використовувалися: метод історичного аналізу, метод порівняння, метод композиційно-ергономічного аналізу, метод абстрагування, системний аналіз.

Системний підхід полягав в комплексному дослідженні складних мультимедійних об'єктів (систем), дослідженні їх як єдиного цілого з узгодженням функціонування усіх елементів і частин.

Систематизація проведеної роботи обґрунтована її структурою. Визначення міри істотності, формування мети, цілей та аналіз структури роботи здійснено у вступі. Окремі різновиди систематизації отриманих результатів описані в розділах і підрозділах. Результатом систематизації роботи є зміст та висновки.

Висновки до першого розділу

1. Якісне конкурування з готелями всього світу вимагає враховувати принципи універсального дизайну і в Україні.

2. Принципи універсального дизайну економічно вигідно передбачати при проектуванні ніж прилаштовуватися та вносити корективи до вже існуючих будівель та інтер'єрів.

3. Універсальний дизайн слід сприймати не як створення чогось спеціального для конкретної групи населення, а як максимально комфортні умови для всіх споживачів.

4. При проектуванні готельного простору за принципами універсального дизайну найбільш складно враховувати можливості перебування й переміщення для людей в інвалідних кріслах, площі повинні збільшуватися.

РОЗДІЛ 2. ПРИНЦИПИ УНІВЕРСАЛЬНОГО ДИЗАЙНУ ПРИ ПРОЕКТУВАННІ ІНТЕР'ЄРІВ ГОТЕЛЮ

Висновки за першим розділом щодо визначення стану предмету дослідження обумовлюють необхідність більш докладнішого розгляду готелю, як об'єкту дизайн-проектування і визначення аналогів, де застосовані принципи універсального дизайну при проектуванні інтер'єрів готелю.

2.1. Готель, функціональне призначення, складові

В сучасному тлумаченні термін «готель», як будинок з мебльованими кімнатами для короткочасного проживання приїжджих, було відоме ще за гомерівських часів [33, 34]. Історія розвитку готельної справи нерозривно пов'язана з подорожами, мандрівками, які здійснювалися з різною метою та намірами: торгівля, відвідування святих місць і храмів, завоювання, олімпійські ігри тощо.

2.1.1. Будівля готелю та інтер'єри приміщень.

Сприятливі умови життєдіяльності людини в готелях забезпечуються завдяки створенню комфорту як у самому готелі, так і на території, що прилягає до нього. Основні принципи, що беруться до уваги при спорудженні будівель готелів, наступні [35,36]:

1. Будівля (або комплекс будівель) повинні органічно вписуватися до навколишнього середовища, не порушуючи особливості міського або сільського ландшафту.

2. Врахування природно-кліматичних умов: температуру та вологість повітря, кількість опадів, інсоляцію, швидкість і напрямок вітру тощо.

3. Планування будівлі повинне забезпечувати раціональну організацію обслуговування і відповідний комфорт мешканцям, відповідати функціональним вимогам.

4. Будівля повинна відповідати естетичним, технічним, санітарно-гігієнічним, екологічним нормам і рекомендаціям.

До складу приміщень житлової частини готельного господарства входять: номери, коридори, вітальні, холи перед сходами та приміщення для персоналу, приміщення для надання додаткових послуг на поверсі. Комфортні умови тимчасового мешкання людини в готелі пов'язані з організацією внутрішнього

простору приміщень, функціональні вимоги яких визначаються призначенням приміщень і тими процесами, які в них відбуваються та обумовлюються проектуванням інтер'єрів [37, 38].

Розподіл площі житлової частини між номерами і допоміжними приміщеннями наступний: на номерний фонд припадає 50-70%, на коридори до 25% площі житлової частини, площа зони відпочинку 9 м^2 , у крупних закордонних готельних підприємствах - не менше 16 м^2 . Крім того, на кожного додаткового проживаючого регламентовано 5 м^2 зони відпочинку (у вітальні, барі) [40, 41].

Екологічний комфорт створюється оптимальними для організму фізичними характеристиками внутрішнього простору номера – поєднання температури, вологості, дії сонячного проміння, повітряних потоків. Оптимальні екологічні умови створюються системами інженерно-технічного забезпечення: опалення, кондиціонування повітря, вентиляції, сонцезахисних гардин, жалюзі тощо.

2.1.2. Принципи меблювання приміщень готелю.

Меблювання готельних номерів здійснюється згідно до ДБН В.2.2-20:2008 «Будинки і споруди. Готелі». Основою для встановлення нормативів меблів та їх розміщення є параметри людського тіла в різних положеннях у спокійному стані та в русі. Нормами регламентуються також площа приміщень і розстановка меблів. Вони є підставою для проектування і облаштування коридорів, сходів, вбиралень тощо [10].

Продумана і зручна розстановка устаткування, меблів, інвентарю – це перш за все скорочення відстаней для проходу від одного предмета до іншого і раціональна послідовність розташування предметів. У вестибюлях, бюро обслуговування та інших приміщеннях великих готельних комплексів, що виконують не одну, а декілька функцій, меблювання включає предмети різного призначення, що відповідають зонуванию. Така розстановка створює ілюзію розкритого простору і застосовується для всіх приміщень цього типу [37].

Принципи меблювання приміщень готелю регламентуються нормами площ, розстановкою меблів, композиційною цілісністю [40].

2.1.3. Естетичний комфорт приміщень готелю.

Естетичний комфорт приміщення визначає позитивний емоційний настрій людини і забезпечується шляхом створення гармонійного наочно-просторового

оточення, досяганням цілісності і узгодження всіх елементів інтер'єру: форми облаштування меблів, використанням декоративних засобів опорядження інтер'єру, колірною оздоблення поверхонь стін, озеленення тощо [41].

Меблі для готелю повинні бути компактними та мобільними, прості в монтажі, не складні в ремонті та догляді. Одна з найважливіших вимог – безпечність до вогню, матеріал не повинен легко загорятися і виділяти при горінні токсичні речовини. Залог надійності і довговічності – це матеріал, фурнітура і якість збірки.

Найбільш важливим елементом меблів є ліжка. Воно повинно бути зручним для всіх гостей, і для тих, які мають нестандартний ріст чи масу тіла. Довжина ліжка повинна бути не менше 190 см., в ідеалі – 200 см і більше, що стосується ширини – краще обрати більш ширше ліжка ніж вузьке (Додаток В, рис. В1, В2) [42].

В готельному номері, має бути якомога більше шаф для розміщення багажу і особистих речей гостя. Шафи повинні мати надійну фурнітуру, яка піддається легкому ремонту та заміні при необхідності. Також це стосується й інших корпусних меблів – наприклад тумбочок, стіл, стільці. Що стосується наявності побутової техніки, все залежить від класу готелю і типу номеру, але сьогодні в номері повинні бути холодильник і телевізор [40].

Колірне вирішення стін інтер'єрів. Одним з найважливіших, впливових на психіку людини, елементів інтер'єру є його колірне вирішення приміщення – фарбування стін, підлоги, обробка їх різними матеріалами (пластик, кераміка, гіпсокартон тощо). Колірне вирішення інтер'єру базується на використанні принципів контрасту і нюансу (Додаток В, рис. В3, В4) [42]. Крім функціональних задач, які необхідно враховувати при колірному вирішенні інтер'єра, необхідно також домагатися гармонічного поєднання кольорів всіх елементів інтер'єру. З численних варіантів колірної композиції інтер'єра вестибюльної групи найбільш рекомендованою є композиція, побудована на поєднанні світлих і нейтральних тонів загального фону з насиченими і яскравими колірними акцентами. Рекомендуються наступні колірні акценти інтер'єру [43, 44]:

- однотонні, побудовані на використанні групи близьких кольорів (для виявлення центра композиції береться більш насичений колір);

- багатобарвні, побудовані на протиставленні головних кольорів або взаємодоповнюючі.

Для номерів доцільні наступні колірні композиції:

- однотонні, побудовані на одному головному кольорі або групі близьких кольорів;

- полярні композиції, побудовані на протиставленні двох головних кольорів або двох груп близьких один одному кольорів;

- триколірні, побудовані на трьох головних кольорах.

Варто використовувати різні властивості кольорів з метою коректування розмірів і пропорцій номерів.

Освітлення інтер'єрів готелю. Важливим елементом інтер'єру є світло і освітлення. Штучне освітлення в приміщеннях готелів виконує утилітарну й естетичну функції. Утилітарна функція визначається гігієнічними нормами, що забезпечують нормальну зорову працездатність людини. Естетична функція визначається архітектурно-художніми вимогами. Штучне освітлення виявляє і підкреслює внутрішній простір і тектонічну систему, масштабність інтер'єру, забезпечує єдність стилістичного вирішення за допомогою форм світильників і їхнього світлорозподілу. Рівень освітленості приміщення визначає його комфортність, що залежить від обраного прийому освітлення [45].

Основним завданням при проектуванні штучного освітлення є вибір освітлювальних приладів та їхнє розташування. У вестибюлях, холах необхідне рівномірно розсіяне освітлення; сходи доцільно виділяти більш інтенсивним і контрастним світлом як елемент, що пов'язує дві різні частини готелю: громадську і житлову; освітлення коридорів повинне сприяти швидкій орієнтації відвідувачів [46,47].

2.2. Аналіз інтер'єрів приміщень готелів, обладнаних за концептом універсального дизайну

В умовах зростаючої конкуренції, фінансової кризи та інших дестабілізуючих факторів сьогодення, сучасні організації індустрії гостинності для розвитку свого бізнесу роблять все можливе, щоб не втратити жодного потенційного клієнта. Такими втраченими потенційними клієнтами є мало мобільні групи населення, туризм який заслуговує на увагу. Українські міста мають стати схожими на європейські не тільки за рівнем забудови або

кількістю готелів, а й за зручностями та рівнем комфорту для усіх споживачів, незалежно від їх фізичного або ментального стану, включаючи людей похилого віку та інвалідів. Викликає зацікавленість розглянути декілька прикладів таких готелів і розвинених країнах.

2.2.1. Готель «Scandic Victoria Tower», м. Кіста, Стокгольм.

Тридцяти чотирьох поверховий готель пропонує номери для гостей з обмеженими можливостями руху з фантастичними високими краєвидами. У співпраці гостей готелю, організації інвалідів та членів команди готелю було розроблено стандарт доступності Scandic, де викладено контрольний список з більш ніж 100 вимогами. На додаток до необхідних технічних і практичних рішень, найважливішим на меті власники готелю ставлять комфорт кожного гостя. Наприклад, наявність протипожежних ліфтів, які дозволять легко евакуувати з будівлі гостей на інвалідному візку, надає впевненості інваліду, що він у безпеці на будь якому поверсі. (Додаток В, рис. В5, В6) [47].

2.2.2. Японський готель - The Lake View Toya Nonokaze Resort має широкий асортимент вибору номерів, в тому числі і номерів, проектування яких здійснювалося за принципами універсального дизайну. Готельний номер розрахований на дві особи (Додаток В, рис. В7). Кімната для відпочинку має великі панорамні вікна, площа кімнати становить 56 м², якої достатньо для маневрів з візком. Санітарно-гігієнічний вузол відповідає вимогам стандартів, розглянутих в першому розділі (Додаток В, рис. В8) [48].

2.2.3. Готель прототип –Keio Plaza Hotel Tokyo.

Готель знаходиться в центрі галасливого Токіо, в оточенні імперських садів Shinjuku Gyoen і лісів Meiji Shrine. З номерів відкривається прекрасний вигляд на місто, а в гарну погоду - вигляд на Токійську затоку. В номерах, передбачених для розміщення маломобільних гостей проглядаються всі принципи універсального дизайну (Додаток В, рис. В9): гнучкість користування, просте та зручне використання обладнання (ліжко піднімається і опускається за допомогою електричних засобів), дублювання інформації на двох мовах, зрозумілі позначки, гардероб зі знизженими полицями, доступна для людей з інвалідністю ванна кімната, голосове керівництво в залах ліфта для гостей з порушеннями зору, спеціальне обладнання для гостей з порушеннями слуху

(система блискавки, монітор дисплею та вібраційні типи) (Додаток В, рис. В10, В11) [49].

Висновки до другого розділу

1. Естетичний комфорт приміщень готелю визначає позитивний емоційний настрій людини і забезпечується шляхом створення гармонійного наочно-просторового оточення, досяганням цілісності і узгодження всіх елементів інтер'єру: форма облаштування меблів, використанням декоративних засобів опорядження інтер'єру, колірною оздоблення поверхонь стін, озеленення тощо.

2. Основою нормування розміщення меблів в готелі є параметри людського тіла в різних положеннях, у спокійному стані та в русі. Нормами регламентуються також площа приміщень і розстановка меблів.

3. В якості прототипу обрані інтер'єри японського готелю Keio Plaza Hotel Токуо, приміщення яких улаштовані з урахуванням принципів універсального дизайну.

РОЗДІЛ 3. КОНЦЕПЦІЯ УНІВЕРСАЛЬНОГО ДИЗАЙНУ ПРИ ПРОЕКТУВАННІ ІНТЕР'ЄРІВ ГОТЕЛЮ. АВТОРСЬКА ПРОПОЗИЦІЯ.

Висновками попередніх розділів надають можливість стверджувати, що впровадження принципів універсального дизайну при проектуванні готелів обумовлюють не тільки гуманне відношення до існування мало мобільної групи населення, але й позитивно впливає на розвиток готельного бізнесу. З урахуванням принципів універсального дизайну була розроблена власна дизайн-пропозиція парку для відпочинку, де враховано переміщення маломобільних груп населення та площі для реабілітації людей з інвалідністю. Графічна композиція плану парку відпочинку наведена на рис. 3.1.



Рис. 3.1. Графічна композиція плану парку відпочинку

Ділянка парку для реабілітації людей з особливими потребами є складовою великої паркової зони, що буде формуватися в межах вулиць Конєва, Ярославська, Свердлова та Маршала Батицького, м. Черкаси. Всі рішення по розміщенню об'єктів на території ділянки приймалися з врахуванням загальних планувальних рішень паркової зони та ув'язки з основними зонами парку.

3.1. Парк та умови побудови готелю

На території парку передбачається розташування наступних об'єктів: комплекс спортивних майданчиків, бігова та велосипедна доріжки, тренажерні зали, майданчику зі спеціальними тренажерами, будівлі для адміністрації

парку, центру дитячої творчості, дитячого кафе з літнім майданчиком, літнього відкритого театру, басейну для занять з гідротерапії, готелю, зони, для занять з іпотерапії: критий та відкритий манеж, майданчики для вигулу коней. Готель має бути розташований у північно-західній частині парку, має підходи з усіх сторін і передбачає комфортні умови переміщення для маломобільних груп населення. Також для більшого комфорту відвідувачів в одній будівлі з готелем розміщені приміщення гідротерапії.

3.1.1. Географія, клімат, природні умови.

Місто Черкаси розташоване в межах зони середньої складності інженерно-геологічних умов містобудівного освоєння території. Клімат території розміщення будівлі (м. Черкаси) помірно континентальний з теплим літом та м'якою, з частими відлигами, зимою. Коротка характеристика кліматичних факторів, необхідних для врахування при планувально-містобудівній організації території, наведена в Додатку В, рис. В12 [54]. У відповідності з будівельно-кліматичним районуванням (БНіП 2.01.01-82) територія підноситься до III-В кліматичної зони [55, 56].

Проведений аналіз дозволив зробити висновок що ділянка розташування парку і будівлі за інженерно-геологічними умовами сприятлива для містобудівного освоєння.

3.1.2. Система водопостачання і водовідведення.

Джерелом водопостачання м. Черкаси є поверхневі води р. Дніпро (Кременчуцьке водосховище) та підземні води, що розташовані у межах південно-західної частини Дніпровсько-Донецької впадини. Водопостачання міста здійснюється централізованою комунальною системою водопостачання, що знаходиться в веденні КП „Черкасиводоканал” та локальними системами водопостачання промислових підприємств. Перший пояс зони санітарної охорони джерел забезпечується. Якість води відповідає вимогам ГОСТу 2874-82, крім перевищення вмісту заліза. У місті існує централізована система господарського та протипожежного водопроводу [57].

Каналізування м. Черкаси здійснюється по повній роздільній схемі. Відведення побутових та виробничих стічних вод здійснюється загальноміською централізованою системою каналізації та ВАТ «Азот» на каналізаційні очисні споруди, що належать ВАТ «Азот». Територія міста

поділена на два основних басейна каналізування. Житловий фонд міста Черкаси обладнано централізованою системою каналізації на 88,9% від загальної площі [58].

3.1.3. Архітектурна споруда.

При проектуванні будівель слід керуватися вимогами державних будівельних норм і діючих нормативно-інструктивних документів громадських закладів, наведений в Розділі 1, стор 7. Плани першого і другого поверху наведені на рис. 3.2, 3.3. Будівля готелю пропонується двоповерхова за прототипом [59] із загальною площею 635 м².

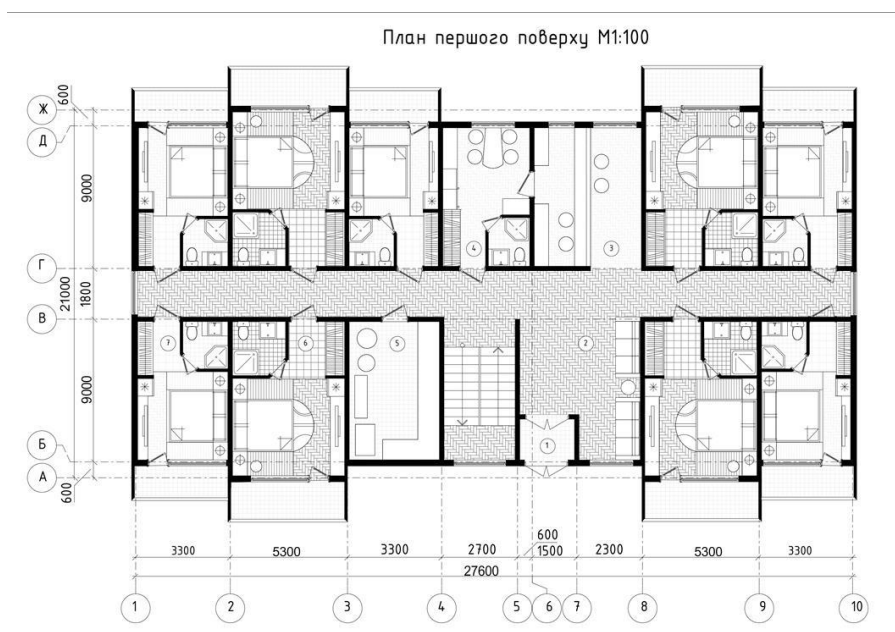


Рис. 3.2. План першого поверху готелю

Готель має 18 номерів, 8 з яких улаштовано за принципами універсального дизайну.

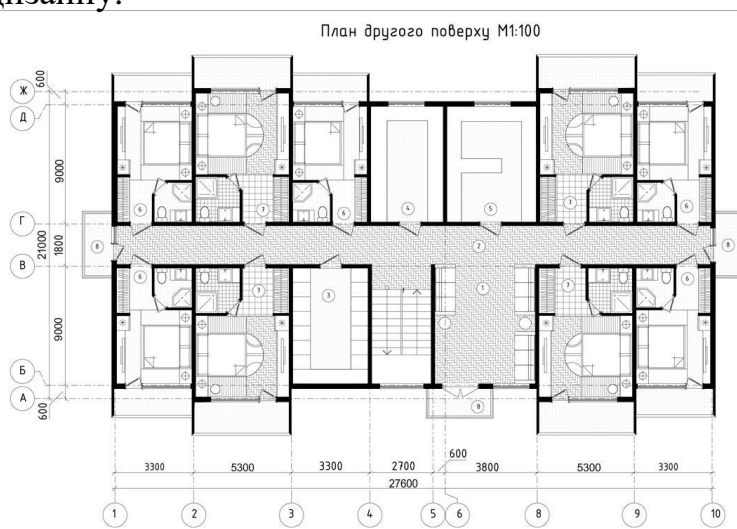


Рис. 3.3. План другого поверху готелю

Фундамент будівлі з керамічних блоків, які виготовляються з обпаленої суміші глини з дерев'яною тирсою і вважаються одним з найбільш екологічно чистих і довговічних матеріалів.

3.2. Дизайн-проекування інтер'єрів номеру

Дизайн-проекування предметно-просторового середовища готельного комплексу передбачається в стилі «мінімалізм» з використанням концепції універсального дизайну. Стиль «мінімалізм» привертає увагу лаконічністю, точністю і яскравістю композицій і головний його принцип - цілісний дизайн інтер'єрів з використанням найбільш необхідних і найважливіших елементів. Цей стиль вимагає натуральних, природних будівельних матеріалів, мінімальної кількості меблів у приміщеннях і мінімум декоративних елементів [60, 61].

3.2.1. Зона відпочинку.

План розміщення спальних номерів готелю, проектування яких передбачається із використанням принципів універсального дизайну наведено, на рис. 3.2, 3.3. В якості прототип було обрано інтер'єри готелю Keio Plaza Hotel Токуо, описані в Розділі 2, стор. 20.

Двомісний спальний номер – гарно освітлене приміщення площею 45,7 м² дизайн інтер'єру якого пропонується в стилі мінімалізм. Значна площа номеру передбачена Державними будівельними нормами з урахуванням необхідних проходів та дверних отворів. Габаритний план приміщення номеру готелю наведено на рис. 3.4.

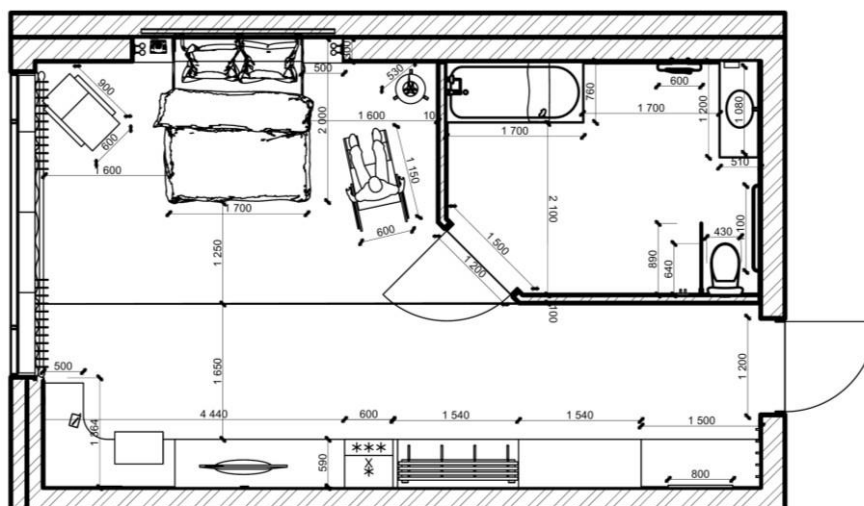


Рис. 3.4. Габаритний план приміщення номеру готелю

Кімната має тамбур, не відокремлений від житлової зони номеру та окреме приміщення санітарно-гігієнічного вузлу (рис. 3.6). В центрі кімнати розміщено двоспальне ліжко. Закруглені форми ліжка підтримують плавну лінію письмового столу та конструкцію на стелі. Стіна над узголів'ям улаштована нішею з акцентними дерев'яними панелями, що складаються з двох частин – суцільної та перфорованої дощок, доповнюється ніша при-ліжковими світильниками та тумбочками. Тривимірна модель номеру готелю (вид зверху) і зони відпочинку наведена на рис. 3.5., 3.6.



Рис. 3.5. Тривимірна модель номеру готелю. Вид зверху

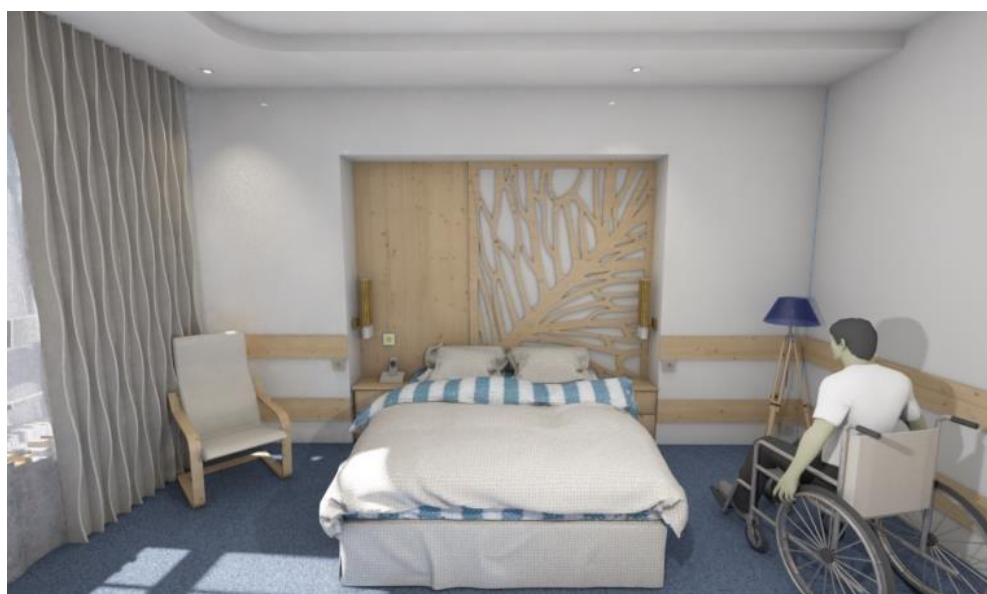


Рис. 3.6. Тривимірна модель спального приміщення.
Зона відпочинку

В ніші, коло ліжка, знаходиться кнопка екстреного виклику персоналу, розетки і вимикачі. Зліва від ліжка знаходиться зручне крісло, праворуч – торшер-тринога. (рис. 3.6).

Ліворуч від ліжка майже всю площу стіни займає панорамне вікно, що забезпечує номер великою кількістю денного світла. Низьке підвіконня-полиця декоровано напівпрозорим тюлем та шторами, що не пропускають світло, забезпечуючи комфортний денний відпочинок в номері готелю (рис 3.7).



Рис. 3.7. Тривимірна модель спального приміщення.
Зона відпочинку

3.2.2. Функціональна зона.

Функціональна зона номера готелю – це місце для розміщення необхідних для користування речей і одягу (рис. 3.8.). Зліва від входу розташовано місце для валізи висотою 40 см., вішаки-петлі для верхнього одягу на висоті 1,2 м., вмикачі – 80 см. Від рівня підлоги - дзеркало під невеликим нахилом. Там же місце під багаж переходить у відкриту шафу- купе для більшого комфорту відвідувачів. Шафа має два відділи, перший з полицями, другий – зі штангою та вішаками. Висота шафи – 1,6 м.

Завершує лінію функціональної зони Г- подібний письмовий стіл. Під столом, біля шафи знаходиться холодильник та пуф для сидіння, на столі навпроти ліжка – телевізор, над столом знаходиться кнопка виклику персоналу

та розетки. Письмовий стіл має закруглений поворот стільниці. Висота столу – 80 см.



Рис. 3.8. Тривимірна модель спального приміщення.
Функціональна зона

Опалення номеру здійснюється завдяки системі кондиціонування, що знаходиться у вхідній частині номеру.

Опорядження стін здійснено природно білою декоративною штукатуркою з імітацією під бетон. Стіни оббиті дерев'яними панелями для захисту поверхні стін. На стелі розміщена декоративна конструкція з гіпсокартону з точковим додатковим світлом, в центрі кімнати знаходиться люстра загального освітлення, що дає змогу добре освітлювати приміщення. Стеля також пофарбована в білий колір. Підлога має комбіноване покриття – паркет для вхідної частини та килимове покриття, що відмежовує зону з ліжком та вхід до ванної кімнати.

3.2.3. Санітарно - гігієнічний вузол.

Вхід до ванної кімнати розташований зі сторони номеру. Для забезпечення більш комфортних умов входу і виходу з санвузлу, двері розташовано ніби на зрізаному куті стін і відчиняються вони в обидві сторони. Інтер'єр санітарно-гігієнічного вузлу простий, проте утилітарний. Ліворуч від входу знаходиться ванна висотою 50 см, із сидінням, що знімається. Ванна та частини стіни біля неї облицьовані блакитною мозаїкою (рис. 3.9).



Рис. 3.9. Санітарно-гігієнічний вузол. Ванна

Унітаз має два види поручнів, один статичний прикріплений до стіни, інший – мобільний, що може підійматись та опускатись за потреби. Ліворуч від унітазу знаходиться місце для милиць. Зона з умивальником (рис. 3.10) також облицьована мозаїчною плиткою. Біля умивальника знаходиться дозатор з милом, вертикальна сушка для рушників та дзеркало під нахилом. Стіни виконані з використанням білої водостійкої фарби та мозаїки блакитного кольору. Підлога має конструкцію підігріву, верхній шар – біла квадратна плитка. Освітлення здійснюється завдяки люстрі загального світла. Біля ванни, умивальника та унітазу знаходяться кнопки екстреного виклику персоналу.



Рис. 3.10. Санвузол. Умивальник та унітаз

Вхідні двері та двері до ванної кімнати у верхній частині мають перфорацію для вентиляції повітря.

Висновки до третього розділу

1. Дизайн-проект готельного готелю передбачає використання наступних принципів універсального дизайну:

Рівноправне, просте та зручне використання обладнання, гнучкість користування приміщеннями (входи, виходи, заокруглі форми меблів, сантехніка);

Сприйняття інформації і доступність помилок обумовлюється відповідними позначками та кнопками екстреного виклику персоналу;

Незначний рівень зусиль та універсальні параметри користування обладнанням інтер'єрів (ручка дверей, розетки, вимикачі).

ВИСНОВКИ

1. Аналітичне дослідження інформаційних джерел надало можливість сформулювати концепцію універсального дизайну - створення максимально комфортних умов всім споживачам;

2. Досліджено вимоги державних стандартів щодо формування простору приміщень для людей з вадами руху і встановлено, що найбільшу складність при проектуванні готельного простору становить забезпечення можливостей перебування й переміщення людей в інвалідних кріслах;

3. Обґрунтовано засоби дизайну та ергономіки для формування комфортного середовища перебування маломобільних груп населення: формоутворення меблів, кольорове вирішення інтер'єрів, застосування відповідного освітлення приміщень;

4. На базі проведених дослідження запропоновано авторське бачення розміщення парку для реабілітації людей з особливими потребами:

- ділянка на розі вулиць Конєва та Маршала Батицького, м. Черкаси де планується розміщення парку для реабілітації людей з особливими потребами, забезпечена транспортною та інженерної інфраструктурою, не потребує складної спеціальної інженерної підготовки і може бути використана для організації парку;

- доцільність розміщення парку обґрунтовується близьким розміщенням будинку для інвалідів, де проживають люди з особливими потребами; будівництво такого інклюзивного парку значно розширить їх можливості оздоровлення і спілкування.

5. Запропоновано дизайн-проект інтер'єрів двоповерхового готелю 635 м², де передбачається 18 номерів, 8 з яких улаштовані за принципами універсального дизайну.

СПИСОК ВИКОРИСТАНИХ ДЖЕРЕЛ

1. Охорона здоров'я і права людини: ресурсний посібник / за науковою редакцією І.Я. Сенюти (укр. версія). – 5-те вид., доп. – Львів : Видавництво ЛОБФ «Медицина і право», 2015. – 989 с.;
2. Рада Європи. Рекомендація Комітету міністрів державам - учасникам про досягнення повної участі завдяки універсальному дизайну, CM/Rec (2009) 8 (21 жовтня 2009 р.). / [Електронний ресурс] – Режим доступу: <https://wcd.coe.int/ViewDoc.jsp>;
3. Ірина Виртосу, Тетяна Печончик. Універсальний дизайн: практичні поради для кожного. Буклет / [Електронний ресурс] – Режим доступу: http://ud.org.ua/images/news/UniDesign_Web.pdf;
4. Матеріали міжнародної конференції «Універсальний Дизайн як запорука розвитку інклюзивного суспільства», Київ, 13 лютого 2015 року / [Електронний ресурс] – Режим доступу: <http://ud.org.ua/news/konferentsiya-2015>;
5. Універсальний дизайн / [Електронний ресурс] – Режим доступу: <http://ud.org.ua>;
6. Маломобільні групи населення: хто це? / [Електронний ресурс] – Режим доступу: <http://ud.org.ua/statti/299-malomobilni-grupi-naselennya-khto-tse>;
7. ДБН В.2.2-40:2018. Будинки і споруди. Інклюзивність будівель і споруд / [Електронний ресурс] – Режим доступу: <https://sanpol.ua/ua/print/news-and-actions/news/novi-normi-stvorennya-bezbarernogo-prostoru-dlya-malomobilnih-grup-naselennya>;
8. ДБН В.2.2-9-2018. Громадські будинки та споруди. Основні положення / [Електронний ресурс] – Режим доступу: <http://profidom.com.ua/v-2/v-2-2/1503-dbn-v-2-2-9-2018-gromadski-budinki-ta-sporudi-osnovni-polozhenna>;
9. ДБН-363. Житлові будинки для осіб похилого віку сільської місцевості України / [Електронний ресурс] – Режим доступу: https://dnaop.com/html/34218/doc-ДБН_363-92;
10. ДБН В.2.2-20:2008 Будинки і споруди. Готелі / [Електронний ресурс] – Режим доступу: https://dnaop.com/html/29875/doc-ДБН_В.2.2-20_2008;

11. ДБН В.2.2-17:2006 Дома и сооружения. Доступность домов и сооружений для маломобильных групп населения / [Электронный ресурс] – Режим доступа: [https://dnaor.com/html/42841/doc- ДБН_В.2.2-17_2006;](https://dnaor.com/html/42841/doc-ДБН_В.2.2-17_2006;)

12. ДБН В.2.2-15-2005. Будинки і споруди житлові будинки. основні положення / [Электронный ресурс] – Режим доступа: https://dnaor.com/html/29865/doc-ДБН_В.2.2-15-2005;

13. ДБН В.2.5-56:2014. Системи протипожежного захисту / [Электронный ресурс] – режим доступа: https://dnaor.com/html/32383/doc-ДБН_В.2.5-56_2014;

14. Тримач милиць / [Электронный ресурс] – Режим доступа: <https://besplatka.ua/uk/obyavlenie/trimach-milic-2f7c9a;>

15. Гостиница «Международная» / [Электронный ресурс] – Режим доступа: [http://filurin.ru/2007/01/gostinitsa-%C2%ABmezhdunarodnaya%C2%BB-zhit-mozhno/;](http://filurin.ru/2007/01/gostinitsa-%C2%ABmezhdunarodnaya%C2%BB-zhit-mozhno/)

16. Азін В. О., Байда Л. Ю., Грибальський Я. В., Красюкова-Еннс О. В. Доступність та універсальний дизайн : навч.-метод. посіб./ за заг. ред. Байди Л. Ю., КрасюковоїЕннс О. В. — К., 2013. —128с.;

17. Сантехника для инвалидов / [Электронный ресурс] – Режим доступа: <http://teplosniks.ru/santexnika/santexnika-dlya-invalidov.html;>

18. Как грамотно обустроить санузел для инвалида или пожилого человека / [Электронный ресурс] – Режим доступа: <https://realty.ria.ru/20161006/408025268.html;>

19. Сенсорні змішувачі. Можливість отримати бажаний комфорт / [Электронный ресурс] – Режим доступа: <http://strojka-remont.bsoto4ek.ru/sensorni-zmishuvachi-mozhlyvist-otrimati-bazhanij.html;>

20. Настенный откидной пеленальный столик KOALA KARE KB101 / [Электронный ресурс] – Режим доступа: <http://primex1.ru/koala-kare-kb101.html;>

21. Порадник щодо створення доступного середовища для осіб з інвалідністю та інших маломобільних груп населення / [Электронный ресурс] – Режим доступа: <http://ucz.kr-admin.gov.ua/Images/INVAPORADA.pdf;>

22. Стульчик для душа откидной Мега-Оптим YJL 8889 / [Электронный ресурс] – Режим доступа: https://www.healius.ru/stuljya_dlya_dusha_i_tualeta /yjl-

8889-jeltyj.product;

23. Кресло-сидение с поворотным механизмом узкое 10410N 8889 / [Электронный ресурс] – Режим доступа: <http://www.prolejni.ru/catalog/>;

24. Вказівник «Туалет» / [Электронный ресурс] – Режим доступа: <https://ua.depositphotos.com/74303331/stock-photo-pointer-directions-to-the-toilet.html>;

25. Centre for Excellence in Universal Design, The 7 Principles / [Электронный ресурс] – Режим доступа: <http://universaldesign.ie/What-is-Universal-Design/The-7-Principles>;

26. Як зробити заклад доступним? / [Электронный ресурс] – Режим доступа: <http://ud.org.ua/30-zakon/4-yak-zrobiti-zaklad-dostupnim>;

27. Мультфільм "Універсальний Дизайн: світ, зручний для кожного!" / [Электронный ресурс] – Режим доступа: <http://ud.org.ua/biblioteka/multimedia-library>;

28. Посібник Користувача / [Электронный ресурс] – Режим доступа: https://www.google.com/search?rlz=1C1SQJL_ruUA814UA814;

29. Как выбрать ручку для входных дверей? / [Электронный ресурс] – Режим доступа: <https://1-giper.com.ua/info/kak-vybrat-ruchku-dlya-vkhodnykh-dverei>;

30. Правила парковки автомобилей инвалидов / [Электронный ресурс] – Режим доступа: <https://auto.today/bok/3754-pravila-parkovki-avtomobiley-invalidov.html>;

31. Навчально-методичний посібник / Авторський колектив: Н.Г. Романенко, І.В. Бондаренко, С.П. Мигаль., – Черкаси: Черкаський державний технологічний університет, 2012. – 96 с.;

32. Шейко В.М., Кушнарєнко Н.М. Організація та методика науково-дослідної діяльності: Підручник. – 4-е вид. випр. і доповн. – К.: Знання, 2004.;

33. Готель / [Электронный ресурс] – Режим доступа: <https://uk.wikipedia.org/wiki/>;

34. Еволюція розвитку гостинності / [Электронный ресурс] – Режим доступа: https://pidruchniki.com/10561127/turizm/evolyutsiya_industriyi_gostinnosti;

35. Байлик С.И. Гостиничное хозяйство: оснащение, ремонт, эксплуатация. – К.: «Дакор», 2003.;

36. Веремеенко О. Архитектура комфорта // Гостиничный бизнес. – 2000. – с. 50-51.;
37. Гопкало Л.М. Організація готельного господарства: Опорний конспект лекцій. – К., 2002.;
38. Сенін В.С Денисенко О.В. Готельний бізнес: класифікація готелів та інших засобів розміщення: навч. Посібник. - М.: Фінанси і статистика, 2004. - 144 с.;
39. Роглев Х.Й. Основи готельного менеджменту: Навч. посібник. ? К.: Кондор, 2005. - 408 с.;
40. Дизайн готелю / [Електронний ресурс] – Режим доступу: <https://gaz.rv.ua/statti/dizayn-iter-riv/dizayn-gotelyu/>;
41. Блок тимчасового мешкання / [Електронний ресурс] – Режим доступу: <https://tourism-book.com/pbooks/book-58/ua/chapter-2135/>;
42. Естетика приміщень тимчасового мешкання / [Електронний ресурс] – Режим доступу: http://pfor.com/book_397_glava_36_8.3._html;
43. Егупова К. Почему холодно в синей комнате // Отель. - № 6. – 2001.;
44. Московенко І.М. «Колірна систематизація» матеріали II Всеукраїнської науково-практичної конференції (з міжнародною участю) «Регіональний дизайн і освіта: потенціал сучасності», присвяченої 15-річчю кафедри дизайну Черкаського державного технологічного університету: Збірник тез, Черкаси, 26–27 квіт. 2017 р. / ЧДТУ; Редкол.: Н.Г. Романенко (відп. ред.) та ін. – Черкаси: Видавець Вовчок О. Ю., Брама Україна, 2017. – С.196-201с.;
45. Волков Ю. Ф. Інтер'єр і обладнання готелів і ресторанів. - М. : Фенікс, 2003. - 352 с.
46. Волков Ю.Ф. Технологія готельного обслуговування. М. : Фенікс, 2003. - 386с;
47. Банько В.Г. Будівлі, споруди та обладнання туристських комплексів: Навчальний посібник. 2-ге вид., перероб. та доп. — К.: Дакор, 2008. — 328 с.
48. Scandic Hotels' Disability Ambassador Takes Swedish CSR Prize / [Електронний ресурс] – Режим доступу: <https://www.accessibletourism.org/?i=enat.en.news.1288/>;

49. Keio Plaza Hotel Tokyo / [Електронний ресурс] – Режим доступу: <https://www.youtube.com/channel/UCSz65k-vQekA0H7s99q3Exg> ;
50. Universal Designed (Accessible) Room / [Електронний ресурс] – Режим доступу: <https://www.keioplaza.com/rooms/universal.html/>;
51. Міністерство соціальної політики. [Електронний ресурс – Режим доступу: <http://www.mlsp.gov.ua/labour/control/uk/index>;
52. Туризм без бар'єрів: доступна Адриатика / [Електронний ресурс – Режим доступу: http://globeall.info/available_tourism/1741;
53. Вергунова Н.С. Принципи трансформації у формотворенні засобів пересування для людей з обмеженими можливостями здоров'я / Автореферат дисертації на здобуття наукового ступеня кандидата мистецтвознавства, спеціальність 17.00.07 – дизайн. м. Харків. ХДАДМ, 2016 – 21с.;
54. Черкаси. / [Електронний ресурс – Режим доступу: <https://uk.wikipedia.org/wiki/Черкаси/>;
55. СНиП 23-01-99 Строительная климатология (взамен СНиП 2.01.01-82) / [Електронний ресурс – Режим доступу: <http://dbn.co.ua/load/normativy/snip/4-1-0-386/>;
56. Климат: Черкасы / [Електронний ресурс – Режим доступу: <https://ru.climate-data.org/>;
57. Новини КП "Черкасиводоканал" / [Електронний ресурс – Режим доступу: <http://vodokanal.ck.ua/>;
58. Корпоративный портал ПАО "Азот" / [Електронний ресурс – Режим доступу: <http://www.azot.ck.ua/>;
59. План отеля / [Електронний ресурс – Режим доступу: <https://euro-house.kiev.ua/ru/proektu/286--18/>;
60. Сучасні стилі дизайну. / [Електронний ресурс – Режим доступу: <https://megabud.com.ua/ua/articles/arhitektura-i-dizajn/stili-dizajna-ot-riviera-group/>.

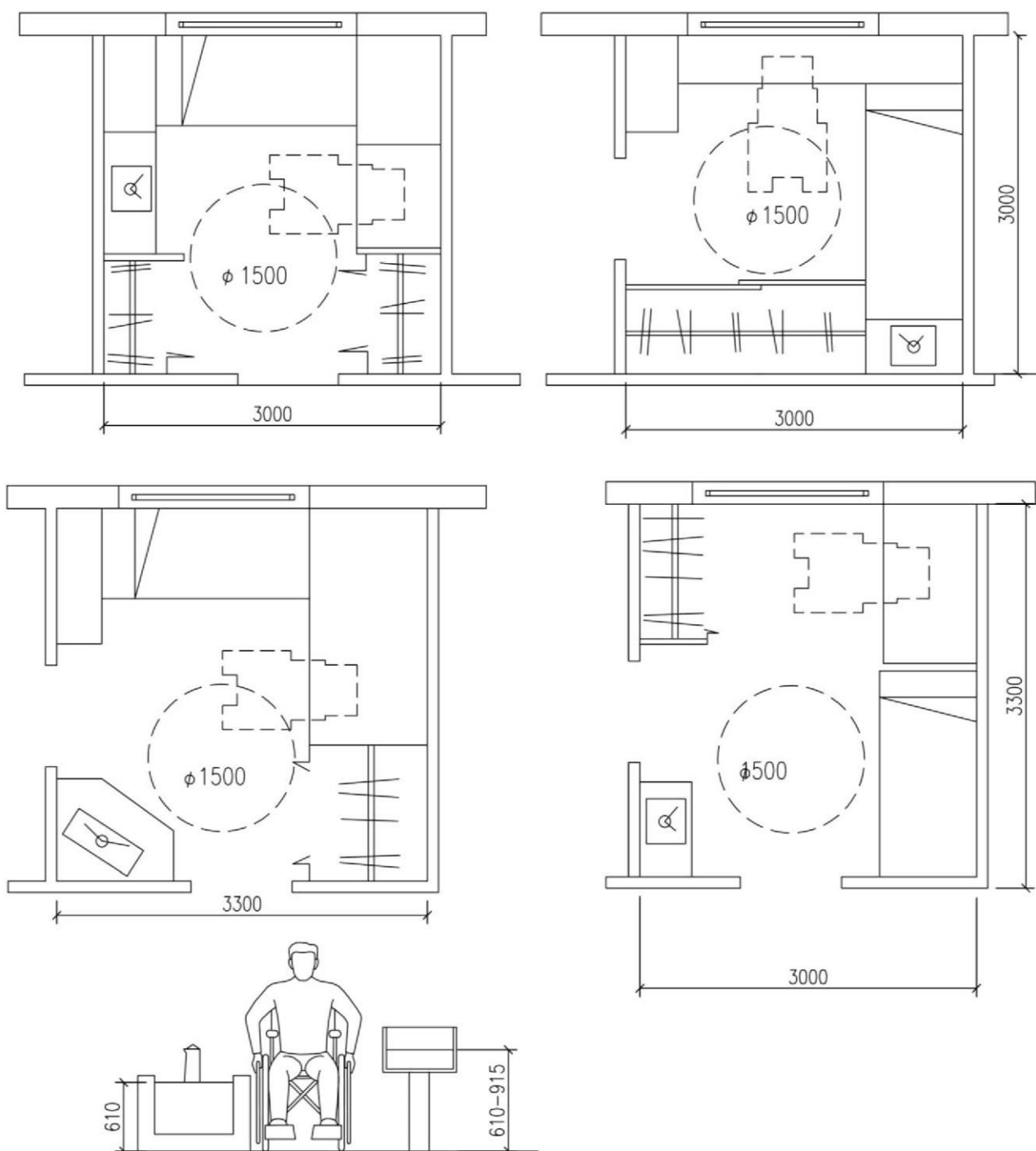


Рис. А1. Варіанти розміщення меблів та входу до житлової кімнати інваліда колісника

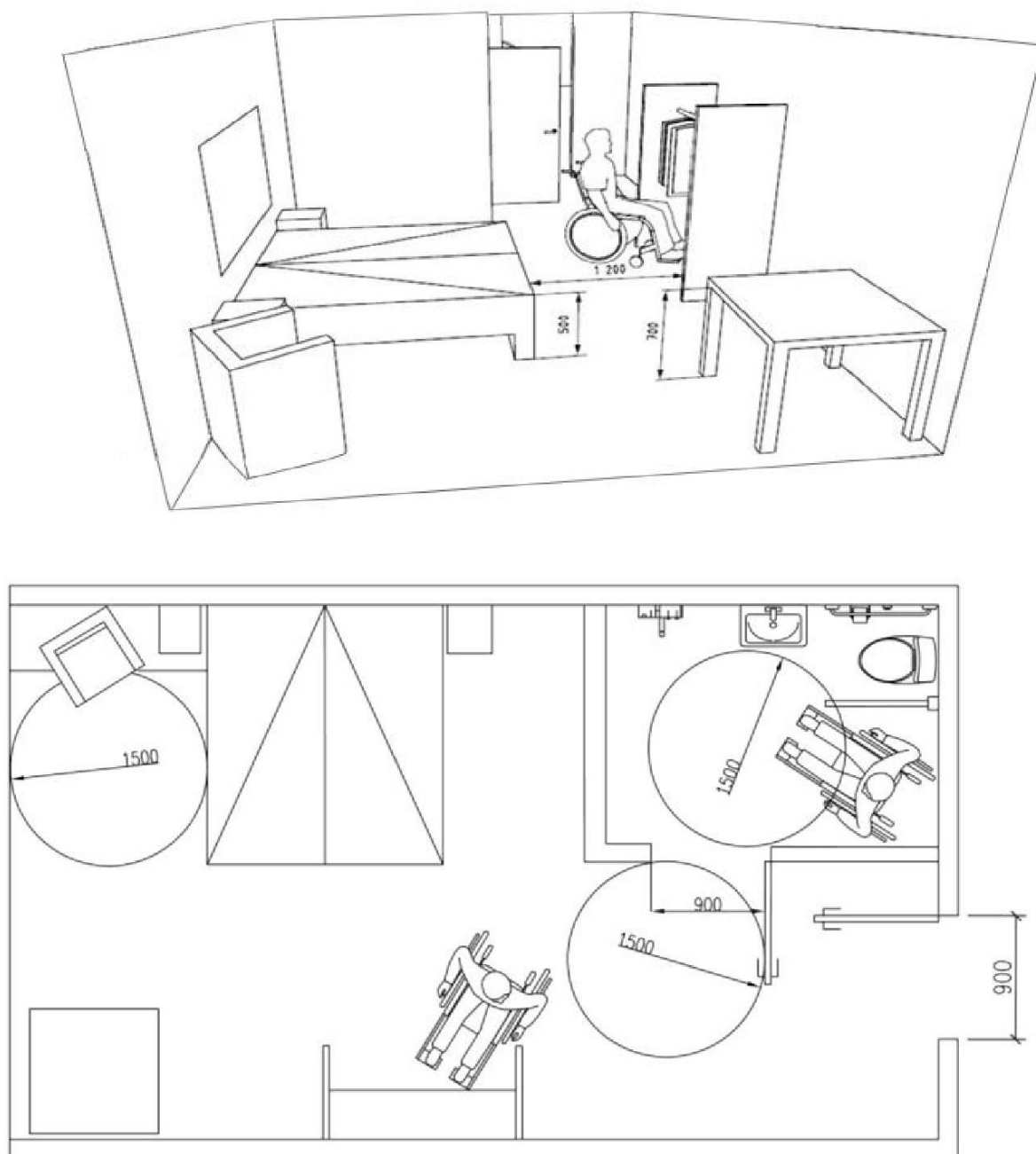


Рис. А2. Оптимальні параметри спальної кімнати



Рис. А3. Тримач для милиць



Рис. А4. Шнур для виклику екстреної допомоги



Рис. А5. Варіанти відкидних вішалок для одягу



Рис. А6. Відкидні поручні для туалету



Рис. А7. Сенсорний змішувач



Рис. А8. Настінний пеленальний столик

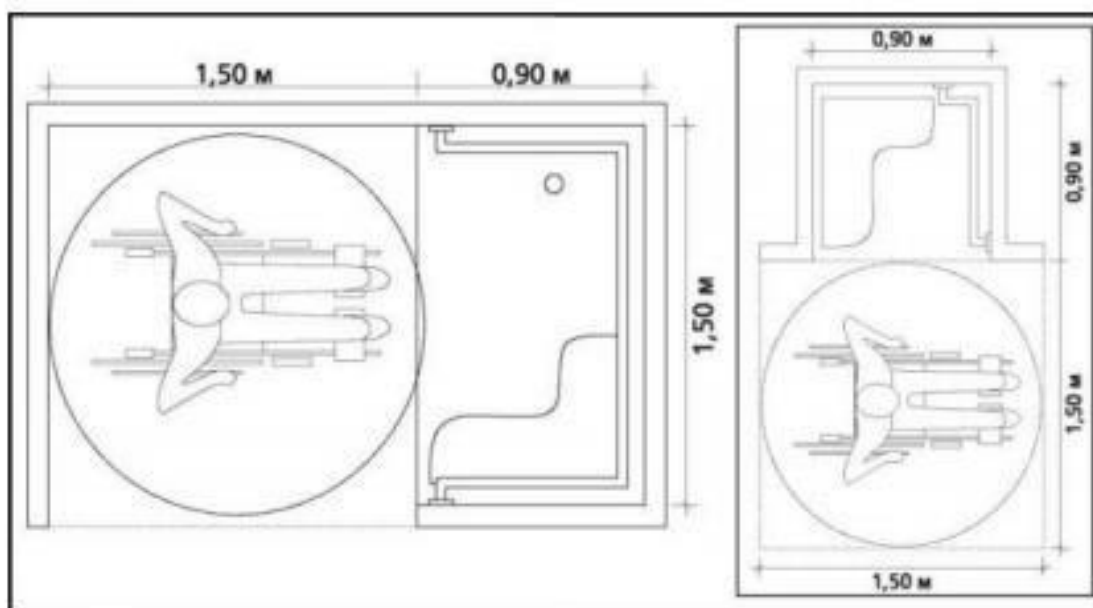


Рис. А9. Площинні параметри душових кабін для інваліда колісника



Рис. А10. Відкидний стілець в душову кабінку для інваліда колісника

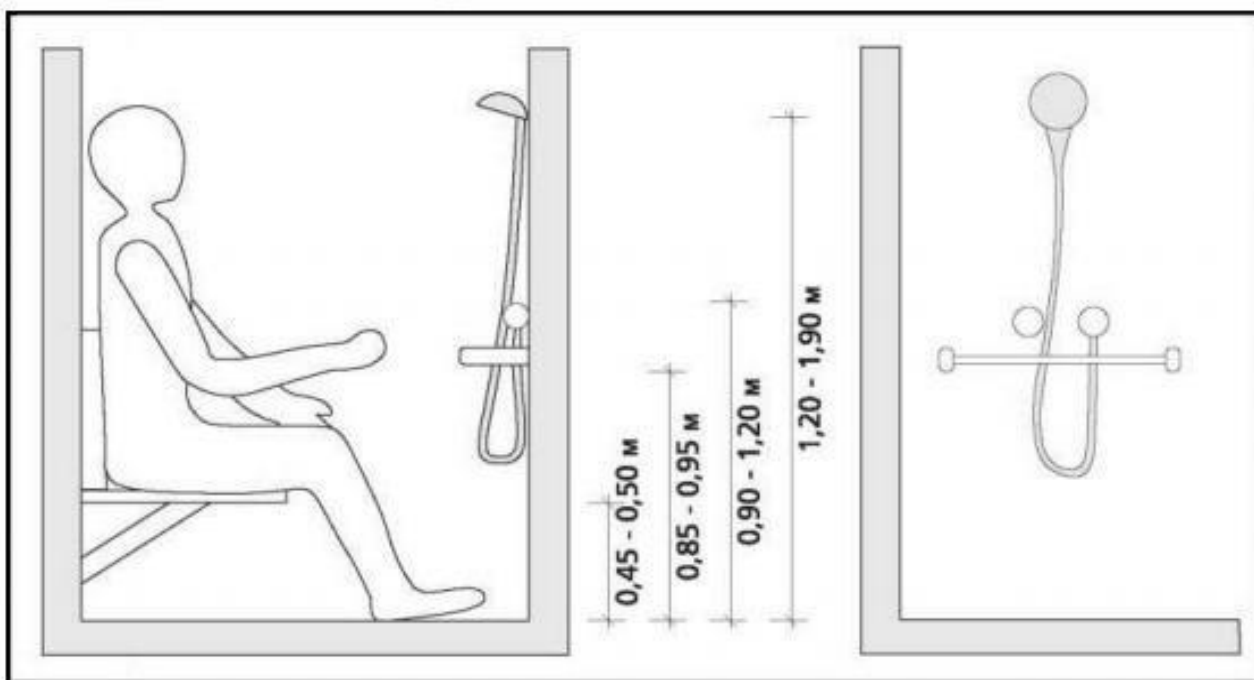


Рис. А11. Параметри облаштування приладами душової кабінки



Рис. А12. Поворотне сидіння для ванни



Рис. А13. Зразок оздоблення стін захисними панелями



Рис. А14. Використання шрифту Брайля для інформаційних елементів готелю



Рис. Б1. Принцип 1. Рівність та доступність використання



Рис. Б2. Принцип 2. Площа транспортного засобу загального призначення гнучко використовується для інвалідів на колесах і звичайних громадян

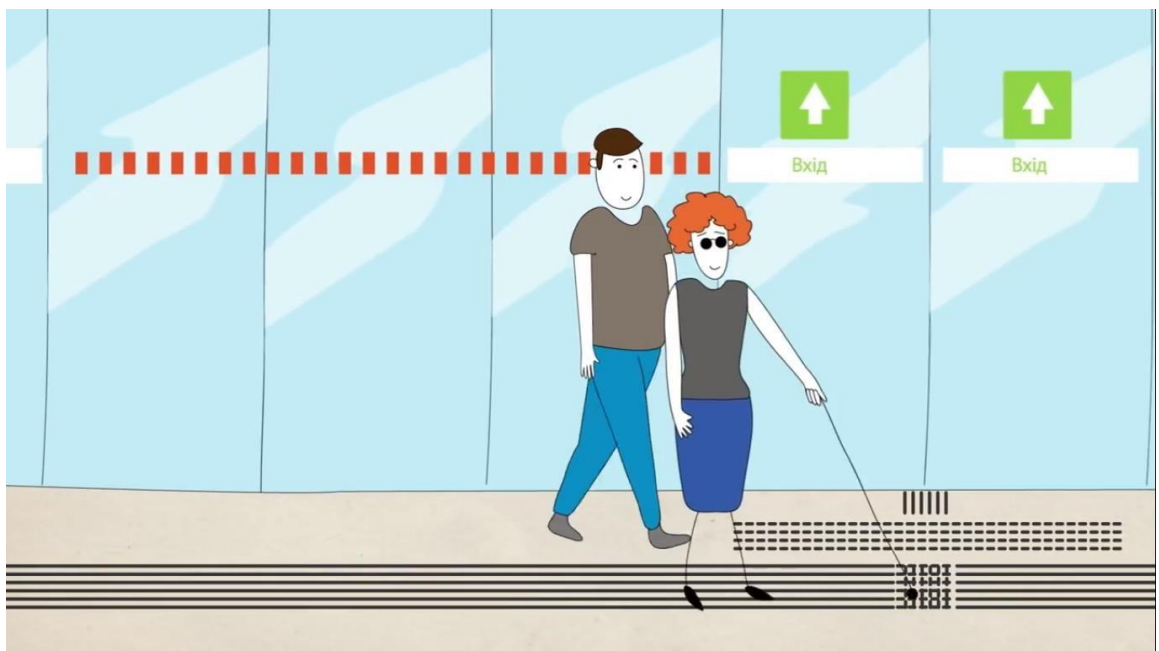


Рис. Б3. Принцип 3. Простота використання на інтуїтивному рівні



Рис. Б4. Принцип 4. Доступно викладена інформація

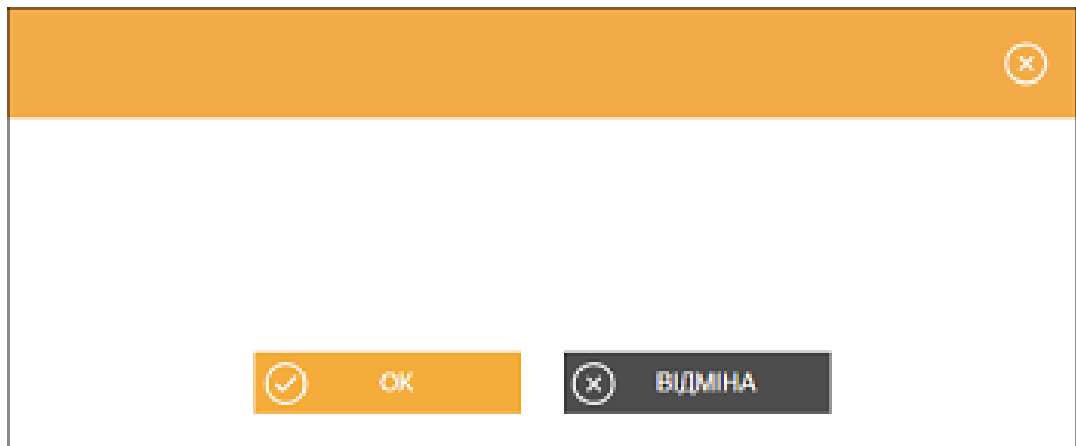


Рис. Б4. Принцип 5. Припустимість помилок



Рис. Б5. Принцип 6. Малі фізичні зусилля



Рис. Б6. Принцип 7. Наявність необхідного розміру, місця, простору



Рис. В1. Готельний комплекс – «Pullman Paris Tour Eiffel», житловий номер.



Рис. В2. Готельний комплекс – «Pullman Paris Tour Eiffel», житловий номер.

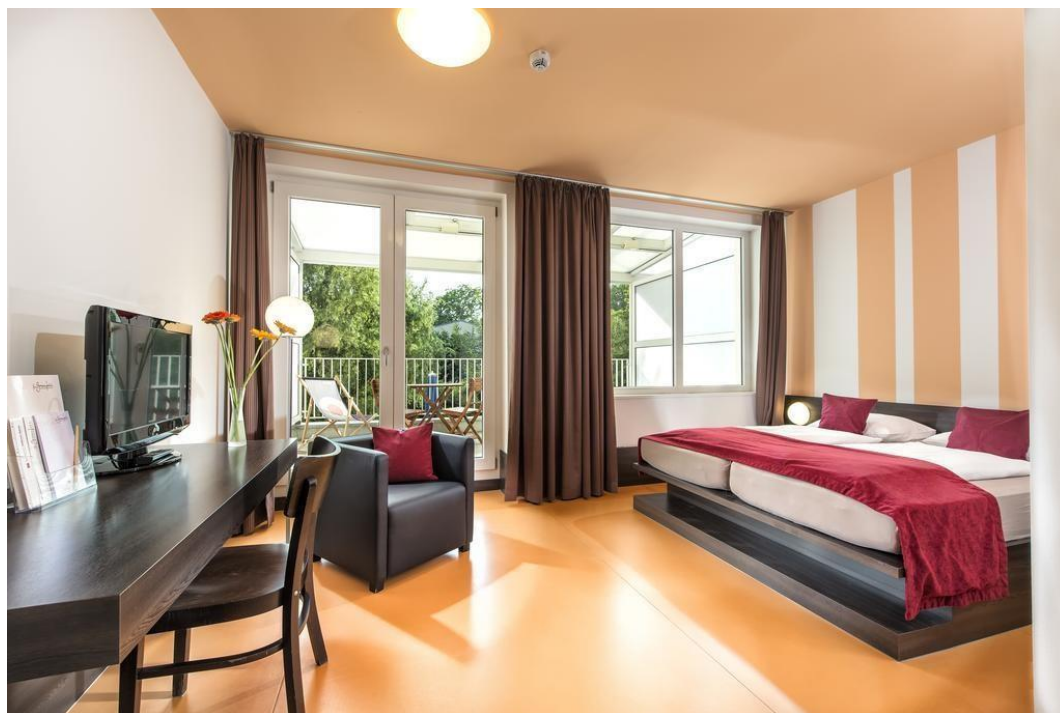


Рис. В3. Готельний комплекс – «Hotel Grenzfall», житловий номер



Рис. В4. Готельний комплекс – «Hotel Grenzfall», житловий номер



Рис. В5. Номер готелю - Scandic Victoria Tower.

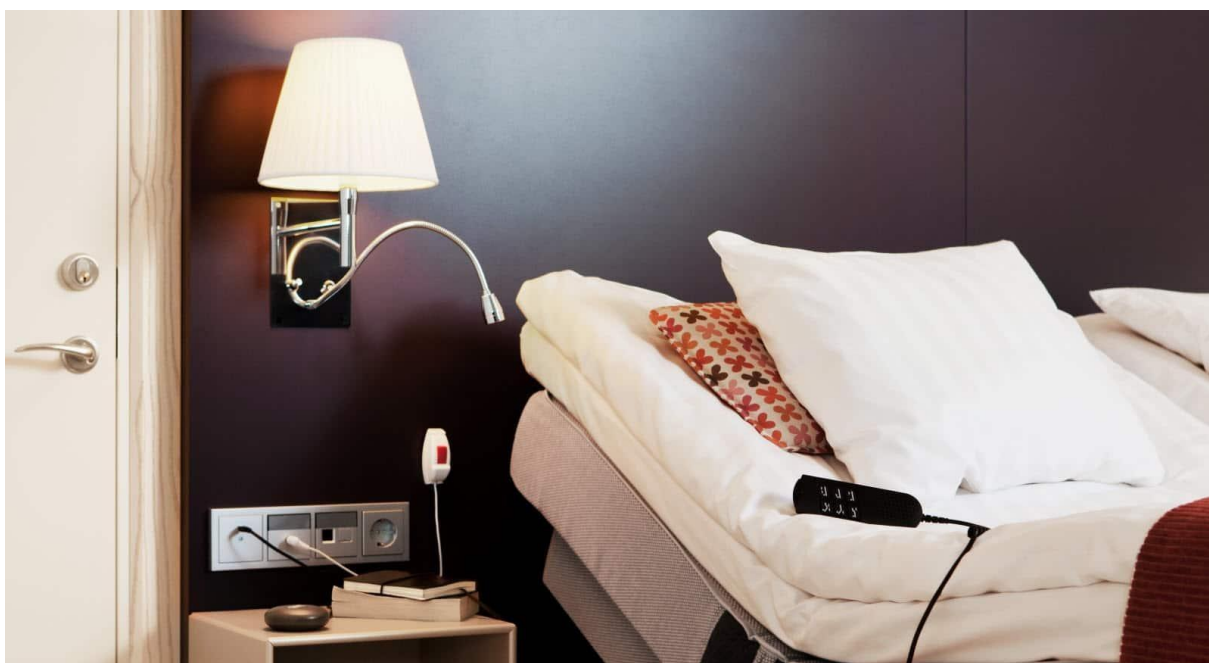


Рис. В6. Готель - Scandic Victoria Tower.
Ліжко з автоматичним приладом для підйому

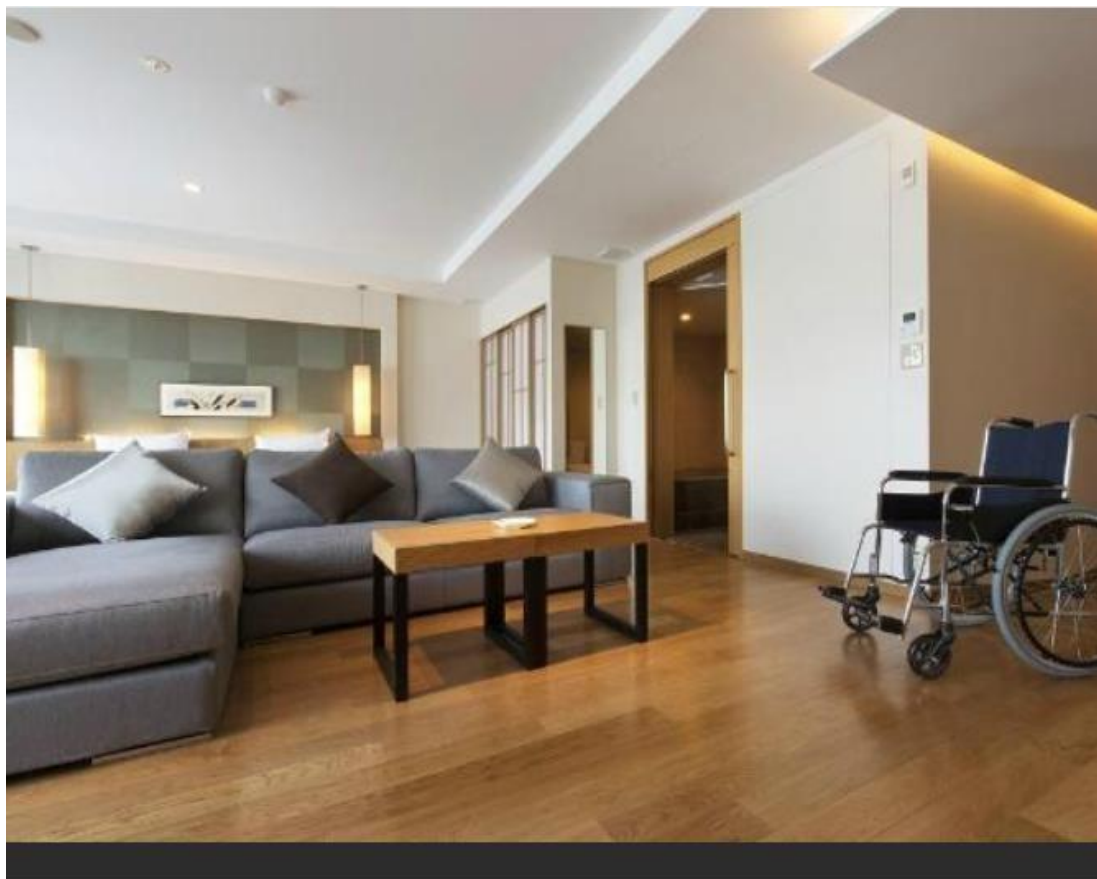


Рис. В7. Готель - The Lake View Toya Nonokaze Resort. Готельний номер



Рис. В8. Готель - The Lake View Toya Nonokaze Resort.
Санітарно-гігієнічний вузол номеру готелю

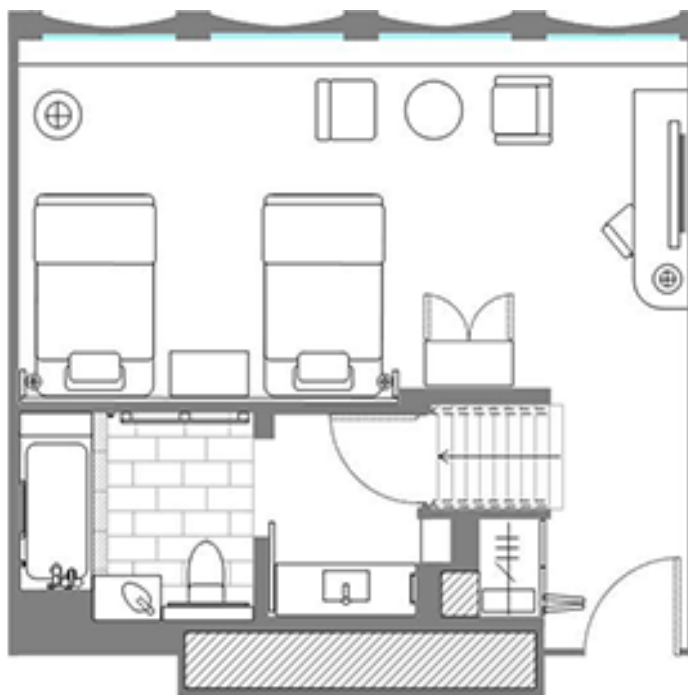


Рис. В 9. Готель - Keio Plaza Hotel Токуо. План розміщення обладнання і устаткування в номері для маломобільних груп населення



Рис. В10. Готель – Keio Plaza Hotel Токуо. Готельний номер



Рис. В11. Готель - Keio Plaza Hotel Токуо. Санітарно-гігієнічний вузол

Температура повітря	8.1° - 8.3°
Абсолютна максимальна температура	40°
/-мінімальна температура	мінус 35°
Глибина промерзання ґрунту	
середня/максимальна	0.7/1.2 м
Тривалість безморозного періоду	151 день
Розрахункові температури:	
найбільш холодної 5-денки	мінус 21°
опалювального періоду	мінус 1.2°
тривалість його	183 доби
Відносна вологість	75%
Кількість опадів:	486-512 мм
в тому числі, за теплий період	329-346мм (68%)
Висота снігового покриву ср./макс	18/38 см
Швидкість вітру	3.5 м/с
Домінуючі вітри та їх повторюваність	ПнЗх- 18.7% Пд - 14.2% ПдЗх - 15.2%
Швидкості вітру, можливі:	
щорічно	- 20 м/с
1 раз за 5-10 років	- 24- 25 м/с
- -/ 15-20 років	- 26 м/с
Несприятливі атмосферні явища • середня/найбільша кількість днів з:	
туманами	36/81
заметілями	11/50
грозами	29/-

Рис. В12. Коротка характеристика кліматичних факторів місця будівлі