

p-ISSN 1607-3274
e-ISSN 2313-688X



Радіоелектроніка
Інформатика
Управління

Radio Electronics
Computer Science
Control

Радиоэлектроника
Информатика
Управление

2020/1



9 771607 327005



Національний університет «Запорізька політехніка»

Радіоелектроніка, інформатика, управління

Науковий журнал

Виходить чотири рази на рік

№ 1(52) 2020

Заснований у січні 1999 року.

Засновник і видавець – Національний університет «Запорізька політехніка».

ISSN 1607-3274 (друкований), ISSN 2313-688X (електронний).

Запоріжжя

НУ «Запорізька політехніка»

2020

National University «Zaporizhzhia Polytechnic»

Radio Electronics, Computer Science, Control

The scientific journal

Published four times per year

№ 1(52) 2020

Founded in January 1999.

Founder and publisher – National University «Zaporizhzhia Polytechnic».

ISSN 1607-3274 (print), ISSN 2313-688X (on-line).

Zaporizhzhia

NU «Zaporizhzhia Polytechnic»

2020

Национальный университет «Запорожская политехника»

Радиоэлектроника, информатика, управление

Научный журнал

Выходит четыре раза в год

№ 1(52) 2020

Основан в январе 1999 года.

Основатель и издатель – Национальный университет «Запорожская политехника».

ISSN 1607-3274 (печатный), ISSN 2313-688X (электронный).

Запорожье

НУ «Запорожская политехника»

2020

Науковий журнал «Радіоелектроніка, інформатика, управління» (скорочена назва – РІУ) видається Національним університетом «Запорізька політехніка» (НУ «Запорізька політехніка») з 1999 р. періодичністю чотири номери на рік.

Зареєстровано у Міністерстві юстиції України 19.11.2019 р. (Свідчення про державну реєстрацію друкованого засобу масової інформації серія КВ № 24220-14060 ПР.)

ISSN 1607-3274 (друкований), ISSN 2313-688X (електронний).

Наказом Міністерства освіти і науки України № 409 від 17.03.2020 р. «Про затвердження рішень Атестаційної колегії Міністерства щодо діяльності спеціалізованих вчених рад від 06 березня 2020 року» журнал включений до переліку наукових фахових видань України в категорії «А» (найвищий рівень), в яких можуть публікуватися результати дисертаційних робіт на здобуття наукових ступенів доктора наук і доктора філософії (кандидата наук).

В журналі безкоштовно публікуються наукові статті англійською, російською та українською мовами.

Правила оформлення статей подано на сайті: <http://ric.zntu.edu.ua/information/authors>.

Журнал забезпечує **безкоштовний відкритий он-лайн доступ** до повнотекстових публікацій.

Журнал дозволяє авторам мати авторські права і зберігати права на видання без обмежень. Журнал дозволяє користувачам читати, завантажувати, копіювати, поширювати, друкувати, шукати або посилатися на повні тексти своїх статей. Журнал дозволяє повторне використання його вмісту у відповідності з СС ліцензією СС-BY.

Опублікованими статтям присвоюється унікальний ідентифікатор цифрового об'єкта DOI.

Журнал входить до наукометричної бази Web of Science.

Журнал реферується та індексується у провідних міжнародних та національних реферативних журналах і наукометричних базах даних, а також розміщується у цифрових архівах та бібліотеках з безкоштовним доступом у режимі on-line, повний перелік яких подано на сайті: <http://ric.zntu.edu.ua/about/editorialPolicies#custom-0>.

Журнал розповсюджується за Каталогом періодичних видань України (передплатний індекс – 22914).

Тематика журналу: телекомунікації та радіоелектроніка, програмна інженерія (включаючи теорію алгоритмів і програмування), комп'ютерні науки (математичне і комп'ютерне моделювання, оптимізація і дослідження операцій, управління в технічних системах, міжмашинна і людино-машинна взаємодія, штучний інтелект, включаючи системи, засновані на знаннях, і експертні системи, інтелектуальний аналіз даних, розпізнавання образів, штучні нейронні і нейро-нечіткі мережі, нечітку логіку, колективний інтелект і мультиагентні системи, гібридні системи), комп'ютерна інженерія (апаратне забезпечення обчислювальної техніки, комп'ютерні мережі), інформаційні системи та технології (структури та бази даних, системи, засновані на знаннях та експертні системи, обробка даних і сигналів).

Усі статті, пропоновані до публікації, одержують **об'єктивний розгляд**, що оцінюється за суттю без урахування раси, статі, віросповідання, етнічного походження, громадянства або політичної філософії автора(ів).

Усі статті проходять двоступінчасте закрите (анонімне для автора) **рецензування** штатними редакторами і незалежними рецензентами – провідними вченими за профілем журналу.

РЕДАКЦІЙНА КОЛЕГІЯ

Головний редактор – Субботін Сергій Олександрович – доктор технічних наук, професор, завідувач кафедри програмних засобів, Національний університет «Запорізька політехніка», Україна.

Заступник головної редактора – Піза Дмитро Макарович – доктор технічних наук, професор, проректор з науково-педагогічної роботи та питань перспектив розвитку університету, директор інституту інформатики та радіоелектроніки, професор кафедри радіотехніки та телекомунікацій, Національний університет «Запорізька політехніка», Україна.

Члени редколегії:

Андрюшак Іосиф – доктор філософії, голова департаменту телефонії Центру обслуговування мереж, Університет Яніни, Греція;

Бодяньський Євгеній Володимирович – доктор технічних наук, професор, професор кафедри штучного інтелекту, Харківський національний університет радіоелектроніки, Україна;

Венікенс Юст – доктор філософії, доцент, доцент факультету інженерних технологій (кампус Де Наїр), Католицький університет Льовена, Бельгія;

Вольф Карстен – доктор філософії, професор, професор кафедри технічної інформатики, Дортмундський університет прикладних наук та мистецтв, Німеччина;

Вуттке Ганс-Дітріх – доктор філософії, доцент, провідний науковий співробітник інституту технічної інформатики, Технічний університет Льменау, Німеччина;

Горбань Олександр Миколайович – доктор фізико-математичних наук, професор, професор факультету математики, Університет Лестера, Велика Британія;

Городничий Дмитро Олегович – доктор філософії, кандидат технічних наук, доцент, провідний науковий співробітник Дирекції науки та інженерії, Канадська агенція прикордонної служби, Канада;

Дробахін Олег Олегович – доктор фізико-математичних наук, професор, перший проректор, Дніпровський національний університет імені Олеся Гончара, Україна;

Зайцева Олена Миколаївна – кандидат фізико-математичних наук, професор, професор кафедри інформатики, Жилінський університет в Жиліні, Словаччина;

Камеяма Мічітака – доктор наук, професор, професор факультету науки та інженерії, Університет Ішиномакі Сеншу, Японія;

Карташов Володимир Михайлович – доктор технічних наук, професор, завідувач кафедри медіаінженерії та інформаційних радіоелектронних систем, Харківський національний університет радіоелектроніки, Україна;

Леващенко Віталій Григорович – кандидат фізико-математичних наук, професор, завідувач кафедри інформатики, Жилінський університет в Жиліні, Словаччина;

Луенго Давид – доктор філософії, професор, завідувач кафедри теорії сигналів та комунікацій, Мадридський політехнічний університет, Іспанія;

Марковська-Качмар Урсула – доктор технічних наук, професор, професор кафедри обчислювального інтелекту, Вроцлавська політехніка, Польща;

Олійник Андрій Олександрович – кандидат технічних наук, доцент, доцент кафедри програмних засобів, Національний університет «Запорізька політехніка», Україна;

Павліков Володимир Володимирович – доктор технічних наук, старший науковий співробітник, проректор з наукової роботи, Національний аерокосмічний університет ім. Н.Е. Жуковського «ХАІ», Україна;

Папшицький Марцін – доктор наук, професор, професор відділу інтелектуальних систем, Дослідний інститут систем Польської академії наук, м. Варшава, Польща;

Скруський Степан Юрійович – кандидат технічних наук, доцент, доцент кафедри комп'ютерних систем і мереж, Національний університет «Запорізька політехніка», Україна;

Табунчик Галина Володимирівна – кандидат технічних наук, доцент, професор кафедри програмних засобів, Національний університет «Запорізька політехніка», Україна;

Тригано Томас – доктор філософії, старший викладач кафедри електричної та електронної інженерії, Інженерний коледж ім. С. Шамон, м. Ашдод, Ізраїль;

Хенке Карстен – доктор технічних наук, професор, науковий співробітник факультету інформатики та автоматизації, Технічний університет Ільменау, Німеччина;

Шарпанських Олексій Альбертович – доктор філософії, доцент, доцент факультету аерокосмічної інженерії, Делфтський технічний університет, Нідерланди.

РЕДАКЦІЙНО-КОНСУЛЬТАТИВНА РАДА

Аррас Пітер – доктор філософії, доцент, доцент факультету інженерних технологій (кампус Де Наїр), Католицький університет Льовена, Бельгія;

Ліснянський Анатолій – кандидат фізико-математичних наук, головний науковий експерт, Ізраїльська електрична корпорація, Хайфа, Ізраїль;

Мадрич Христіан – доктор філософії, професор факультету інженерії та інформаційних технологій, Університет прикладних наук Каринфії, Австрія;

Маркосян Мгер Вардесович – доктор технічних наук, професор, директор Єреванського науково-дослідного інституту засобів зв'язку, професор кафедри телекомунікацій, Російсько-вірменський університет, м. Єреван, Вірменія;

Рубель Олег Володимирович – кандидат технічних наук, доцент факультету інженерії, Університет МакМастера, Гамільтон, Канада;

Тавхелідзе Автанділ – кандидат фізико-математичних наук, професор, професор школи бізнесу, технології та освіти, Державний університет ім. Іллі Чавчавадзе, Тбілісі, Грузія;

Урестью Дору – доктор фізико-математичних наук, професор, професор кафедри електроніки та обчислювальної техніки, Трансильванський університет в Брашові, Румунія;

Шульц Пітер – доктор технічних наук, професор, професор інституту цифрової трансформації застосунків та живих доменів (IDiAL), Дортмунд, Німеччина.

Рекомендовано до видання вченою радою НУ «Запорізька політехніка», протокол № 4/20 від 02.03.2020.

Журнал зверстаний редакційно-видавничим відділом НУ «Запорізька політехніка».

Веб-сайт журналу: <http://ric.zntu.edu.ua>.

Адреса редакції: Редакція журналу «РІУ», Національний університет «Запорізька політехніка», вул. Жуковського, 64, м. Запоріжжя, 69063, Україна.

Тел: (061) 769-82-96 – редакційно-видавничий відділ

E-mail: rvv@zntu.edu.ua

Факс: +38-061-764-46-62

© Національний університет «Запорізька політехніка», 2020

The scientific journal «Radio Electronics, Computer Science, Control» is published by the National University «Zaporizhzhia Polytechnic» NU «Zaporizhzhia Polytechnic» since 1999 with periodicity four numbers per year.

The journal is registered by the Ministry of Justice of Ukraine in 19.11.2019. (State Registration Certificate of printed mass media series KB № 24220-14060 IIP).

ISSN 1607-3274 (print), ISSN 2313-688X (on-line).

By the Order of the Ministry of Education and Science of Ukraine from 17.03.2020 № 409 “On approval of the decision of the Certifying Collegium of the Ministry on the activities of the specialized scientific councils dated 06 March 2020” journal is included in the list of scientific specialized periodicals of Ukraine in category “A” (highest level), where the results of dissertations for Doctor of Science and Doctor of Philosophy may be published.

The journal publishes scientific articles in English, Russian, and Ukrainian free of charge.

The article formatting rules are presented on the site: <http://ric.zntu.edu.ua/information/authors>.

The journal provides policy of on-line open (free of charge) access for full-text publications. The journal allow the authors to hold the copyright without restrictions and to retain publishing rights without restrictions. The journal allow readers to read, download, copy, distribute, print, search, or link to the full texts of its articles. The journal allow reuse and remixing of its content, in accordance with a CC license CC-BY.

Published articles have a unique digital object identifier (DOI).

The journal is included into Web of Science.

The journal is abstracted and indexed in leading international and national abstracting journals and scientometric databases, and also placed to the digital archives and libraries with a free on-line access, full list of which is presented on the site: <http://ric.zntu.edu.ua/about/editorialPolicies#custom-0>.

The journal is distributed by the Catalogue of Ukrainian periodicals (the catalog number is 22914).

The journal scope: telecommunications and radio electronics, software engineering (including algorithm and programming theory), computer science (mathematical modeling and computer simulation, optimization and operations research, control in technical systems, machine-machine and man-machine interfacing, artificial intelligence, including data mining, pattern recognition, artificial neural and neuro-fuzzy networks, fuzzy logic, swarm intelligence and multiagent systems, hybrid systems), computer engineering (computer hardware, computer networks), information systems and technologies (data structures and bases, knowledge-based and expert systems, data and signal processing methods).

All articles proposed for publication receive an objective review that evaluates substantially without regard to race, sex, religion, ethnic origin, nationality, or political philosophy of the author(s).

All articles undergo a two-stage blind peer review by the editorial staff and independent reviewers – the leading scientists on the profile of the journal.

EDITORIAL BOARD

Editor-in-Chief – **Sergey Subbotin** – Dr. Sc., Professor, Head of Software Tools Department, National University “Zaporizhzhia Polytechnic”, Ukraine.

Deputy Editor-in-Chief – **Dmytro Piza** – Dr. Sc., Professor, Vice-rector for scientific and pedagogical work and issues of development prospects of the University, Director of the Institute of Informatics and Radio Electronics, Professor of the Department of Radio Engineering and Telecommunications, National University “Zaporizhzhia Polytechnic”, Ukraine.

Members of the Editorial Board:

Iosif Androulidakis – PhD, Head of Telephony Department, Network Operation Center, University of Ioannina, Greece;

Evgeniy Bodyanskiy – Dr. Sc., Professor, Professor of the Department of Artificial Intelligence, Kharkiv National University of Radio Electronics, Ukraine;

Oleg Drobakhin – Dr. Sc., Professor, First Vice-Rector, Oles Honchar Dnipro National University, Ukraine;

Alexander Gorban – PhD, Professor, Professor of the Faculty of Mathematics, University of Leicester, United Kingdom;

Dmitry Gorodnichy – PhD, Associate Professor, Leading Research Fellow at the Directorate of Science and Engineering, Canada Border Services Agency, Ottawa, Canada;

Karsten Henke – Dr. Sc., Professor, Research Fellow, Faculty of Informatics and Automation, Technical University of Ilmenay, Germany;

Michitaka Kameyama – Dr. Sc., Professor, Professor of the Faculty of Science and Engineering, Ishinomaki Senshu University, Japan;

Volodymyr Kartashov – Dr. Sc., Professor, Head of the Department of Media Engineering and Information Radio Electronic Systems, Kharkiv National University of Radio Electronics, Ukraine;

Vitaly Levashenko – PhD, Professor, Head of Department of Informatics, University of Žilina, Slovakia;

David Luengo – PhD, Professor, Head of the Department of Signal Theory and Communication, Madrid Polytechnic University, Spain;

Ursula Markowska-Kaczmar – Dr. Sc., Professor, Professor of the Department of Computational Intelligence, Wrocław University of Technology, Poland;

Andrii Oliinyk – PhD, Associate Professor, Associate Professor, Department of Software Tools, National University “Zaporizhzhia Polytechnic”, Ukraine;

Marcin Paprzycki – Dr. Sc., Professor, Professor of the Department of Intelligent Systems, Systems Research Institute, Polish Academy of Sciences, Warsaw, Poland;

Volodymyr Pavlikov – Dr. Sc., Senior Researcher, Vice-Rector for Research, N. E. Zhukovskiy National Aerospace University “KhAI”, Ukraine;

Alexei Sharpanskykh – PhD, Associate Professor, Associate Professor of Aerospace Engineering Faculty, Delft University of Technology, Netherlands;

Stepan Skrupsky – PhD, Associate Professor, Associate Professor of the Department of Computer Systems and Networks, National University “Zaporizhzhia Polytechnic”, Ukraine

Galyna Tabunshchyk – PhD, Associate Professor, Professor of the Department of Software Tools, National University “Zaporizhzhia Polytechnic”, Ukraine;

Thomas (Tom) Trigano – PhD, Senior Lecturer of the Department of Electrical and Electronic Engineering, Sami Shamoon College of Engineering, Ashdod, Israel;

Joost Vennekens – PhD, Associate Professor, Associate Professor, Faculty of Engineering (Campus de Nair), Katholieke Universiteit Leuven, Belgium;

Carsten Wolff – PhD, Professor, Professor of the Department of Technical Informatics, Dortmund University of Applied Sciences and Arts, Germany;

Heinz-Dietrich Wuttke – PhD, Associate Professor, Leading Researcher at the Institute of Technical Informatics, Technical University of Ilmenay, Germany;

Elena Zaitseva – PhD, Professor, Professor, Department of Informatics, University of Žilina, Slovakia.

EDITORIAL-ADVISORY COUNCIL

Peter Arras – PhD, Associate Professor, Associate Professor, Faculty of Engineering (Campus De Nair), Katholieke Universiteit Leuven, Belgium;

Anatoly Lisnianski – PhD, Chief Scientific Expert, Israel Electric Corporation Ltd., Haifa, Israel;

Christian Madritsch – PhD, Professor of the Faculty of Engineering and Information Technology, Carinthia University of Applied Sciences, Austria;

Mher Markosyan – Dr. Sc., Professor, Director of the Yerevan Research Institute of Communications, Professor of the Department of Telecommunications, Russian-Armenian University, Yerevan, Armenia;

Oleg Rubel – PhD, Associate Professor, Faculty of Engineering, McMaster University, Hamilton, Canada;

Peter Schulz – Dr. Sc., Professor, Professor, Institute for Digital Transformation of Applications and Living Domains (IDIAL), Dortmund, Germany;

Avtandil Tavkheldze – PhD, Professor, Professor of the School of Business, Technology and Education, Ilia State University, Tbilisi, Georgia;

Doru Ursuțiu – Dr. Sc., Professor, Professor, Department of Electronics and Computer Engineering, University of Transylvania at Brasov, Romania.

Recommended for publication by the Academic Council of NU «Zaporizhzhia Polytechnic», protocol № 4/20 dated 02.03.2020.

The journal is imposed by the editorial-publishing department of NU «Zaporizhzhia Polytechnic».

The journal web-site is <http://ric.zntu.edu.ua>.

The address of the editorial office: Editorial office of the journal «Radio Electronics, Computer Science, Control», National University «Zaporizhzhia Polytechnic», Zhukovskiy street, 64, Zaporizhzhia, 69063, Ukraine.

Tel.: +38-061-769-82-96 – the editorial-publishing department.

E-mail: rvv@zntu.edu.ua©

Fax: +38-061-764-46-62

© National University «Zaporizhzhia Polytechnic», 2020

Научный журнал «Радиоэлектроника, информатика, управление» (сокращенное название – РИУ) издается национальным университетом «Запорожская политехника» (НУ «Запорожская политехника») с 1999 г. периодичностью четыре номера в год.

Зарегистрирован в Министерстве юстиции Украины 19.11.2019 г. (Свидетельство о государственной регистрации печатного средства массовой информации серия KB № 24220-14060 ПР).

ISSN 1607-3274 (печатный), ISSN 2313-688X (электронный).

Приказом Министерства образования и науки Украины № 409 от 17.03.2020 г. «Об утверждении решений Аттестационной коллегии Министерства относительно деятельности специализированных ученых советов от 06 марта 2020 года» журнал включен в перечень научных профессиональных изданий Украины в категории «А» (высокий уровень), в которых могут публиковаться результаты диссертационных работ на соискание ученых степеней доктора наук и доктора философии (кандидата наук).

В журнале бесплатно публикуются научные статьи на английском, русском и украинском языках.

Правила оформления статей представлены на сайте: <http://ric.zntu.edu.ua/information/authors>.

Журнал обеспечивает бесплатный открытый он-лайн доступ к полнотекстовым публикациям. Журнал разрешает авторам иметь авторские права и сохранять права на издание без ограничений. Журнал разрешает пользователям читать, загружать, копировать, распространять, печатать, искать или ссылаться на полные тексты своих статей. Журнал разрешает повторное использование его содержания в соответствии с CC лицензией CC-BY.

Опубликованным статьям присваивается уникальный идентификатор цифрового объекта DOI.

Журнал входит в наукометрическую базу Web of Science.

Журнал реферирован и индексируется в ведущих международных и национальных реферативных журналах и наукометрических базах данных, а также размещается в цифровых архивах и библиотеках с бесплатным доступом on-line, полный перечень которых представлен на сайте: <http://ric.zntu.edu.ua/about/editorialPolicies#custom-0>.

Журнал распространяется по Каталогу периодических изданий Украины (подписной индекс – 22914).

Тематика журнала: телекоммуникации и радиоэлектроника, программная инженерия (включая теорию алгоритмов и программирования), компьютерные науки (математическое и компьютерное моделирование, оптимизация и исследование операций, управление в технических системах, межмашинное и человеко-машинное взаимодействие, искусственный интеллект, включая интеллектуальный анализ данных, распознавание образов, искусственные нейронные и нейро-нечеткие сети, нечеткую логику, коллективный интеллект и мультиагентные системы, гибридные системы), компьютерная инженерия (аппаратное обеспечение вычислительной техники, компьютерные сети), информационные системы и технологии (структуры и базы данных, системы, основанные на знаниях, и экспертные системы, обработка данных и сигналов).

Все статьи, предлагаемые к публикации, получают **объективное рассмотрение**, которое оценивается по существу без учета расы, пола, вероисповедания, этнического происхождения, гражданства или политической философии автора(ов).

Все статьи проходят двухступенчатое закрытое (анонимное для автора) **рецензирование** штатными редакторами и независимыми рецензентами – ведущими учеными по профилю журнала.

РЕДАКЦИОННАЯ КОЛЛЕГИЯ

Главный редактор – Субботин Сергей Александрович – доктор технических наук, профессор, заведующий кафедрой программных средств, Национальный университет «Запорожская политехника», Украина.

Заместитель главного редактора – Пиза Дмитрий Макарович – доктор технических наук, профессор, проректор по научно-педагогической работе и вопросам перспектив развития университета, директор института информатики и радиоэлектроники, профессор кафедры радиотехники и телекоммуникаций, Национальный университет «Запорожская политехника», Украина.

Члены редколлегии:

Андрюлидакис Иосиф – доктор философии, глава департамента телефонии Центра обслуживания сетей, Университет Янины, Греция;

Бодянский Евгений Владимирович – доктор технических наук, профессор, профессор кафедры искусственного интеллекта, Харьковский национальный университет радиоэлектроники, Украина;

Веннекенс Юст – доктор философии, доцент факультета инженерных технологий (кампус де Наир), Католический университет Левена, Бельгия;

Вольф Карстен – доктор философии, профессор, профессор кафедры технической информатики, Дортмундский университет прикладных наук и искусств, Германия;

Вуттке Ганс-Дитрих – доктор философии, доцент, ведущий научный сотрудник института технической информатики, Технический университет Ильменау, Германия;

Горбань Александр Николаевич – доктор физико-математических наук, профессор, профессор факультета математики, Университет Лестера, Великобритания;

Городничий Дмитрий Олегович – доктор философии, кандидат технических наук, доцент, ведущий научный сотрудник Дирекции науки и инженерии, Канадское агентство пограничной службы, Канада;

Дробахин Олег Олегович – доктор физико-математических наук, профессор, первый проректор, Днепровский национальный университет имени Олеся Гончара, Украина;

Зайцева Елена Николаевна – кандидат физико-математических наук, профессор, профессор кафедры информатики, Жилинский университет в Жилине, Словакия;

Камеяма Мичитака – доктор наук, профессор, профессор факультета науки и инженерии, Университет Ишиномаки Сеншу, Япония;

Карташов Владимир Михайлович – доктор технических наук, профессор, заведующий кафедрой медиаинженерии и информационных радиоэлектронных систем, Харьковский национальный университет радиоэлектроники, Украина;

Левашенко Виталий Григорьевич – кандидат физико-математических наук, профессор, заведующий кафедрой информатики, Жилинский университет в Жилине, Словакия;

Луэнго Давид – доктор философии, профессор, заведующий кафедрой теории сигналов и коммуникаций, Мадридский политехнический университет, Испания;

Марковска-Качмар Урсла – доктор технических наук, профессор, профессор кафедры вычислительного интеллекта, Вроцлавская политехника, Польша;

Олейник Андрей Александрович – кандидат технических наук, доцент, доцент кафедры программных средств, Национальный университет «Запорожская политехника», Украина;

Павликов Владимир Владимирович – доктор технических наук, старший научный сотрудник, проректор по научной работе, Национальный аэрокосмический университет им. Н.Э. Жуковского «ХАИ», Украина;

Панищкий Марцин – доктор наук, профессор, профессор отдела интеллектуальных систем, Исследовательский институт систем Польской академии наук, г. Варшава, Польша;

Скруцкий Степан Юрьевич – кандидат технических наук, доцент, доцент кафедры компьютерных систем и сетей, Национальный университет «Запорожская политехника», Украина;

Табунчик Галина Владимировна – кандидат технических наук, доцент, профессор кафедры программных средств, Национальный университет «Запорожская политехника», Украина;

Тригано Томас – доктор философии, старший преподаватель кафедры электрической и электронной инженерии, Инженерный колледж им. С. Шамон, г. Ашдод, Израиль;

Хенке Карстен – доктор технических наук, профессор, научный сотрудник факультета информатики и автоматизации Технический университет Ильменау, Германия;

Шарпаньских Алексей Альбертович – доктор философии, доцент факультета аэрокосмической инженерии, Делфтский технический университет, Нидерланды.

РЕДАКЦИОННО-КОНСУЛЬТАТИВНЫЙ СОВЕТ

Аррас Питер – доктор философии, доцент факультета инженерных технологий (кампус де Наир), Католический университет Левена, Бельгия;

Лисьянский Анатолий – кандидат физико-математических наук, главный научный эксперт, Израильская электрическая корпорация, Хайфа, Израиль;

Мадритц Христиан – доктор философии, профессор факультета инженерии и информационных технологий, Университет прикладных наук Каринфии, Австрия;

Маркосян Мгер Вардкесович – доктор технических наук, профессор, директор Ереванского научно-исследовательского института средств связи, профессор кафедры телекоммуникаций, Российско-армянский университет, Ереван, Армения;

Рубель Олег Владимирович – кандидат технических наук, доцент факультета инженерии, Университет МакМастер, Гамильтон, Канада;

Тавхелидзе Автандил – кандидат физико-математических наук, профессор, профессор школы бизнеса, технологии и образования, Государственный университет им. Ильи Чавчавадзе, Тбилиси, Грузия;

Урсутью Дору – доктор физико-математических наук, профессор, профессор кафедры электроники и вычислительной техники, Трансильванский университет в Брашове, Румыния;

Шульц Питер – доктор технических наук, профессор, профессор института цифровой трансформации приложений и живых доменов (DiAL), Дортмунд, Германия.

Рекомендовано к изданию ученым советом НУ «Запорожская политехника», протокол № 4/20 от 02.03.2020.

Журнал сверстан редакционно-издательским отделом НУ «Запорожская политехника».

Веб-сайт журнала: <http://ric.zntu.edu.ua>.

Адрес редакции: Редакция журнала «РИУ», Национальный университет «Запорожская политехника», ул. Жуковского, 64, г. Запорожье, 69063, Украина.

Тел.: +38-061-769-82-96 – редакционно-издательский отдел

Факс: +38-061-764-46-62

E-mail: rvv@zntu.edu.ua

© Национальный университет «Запорожская политехника», 2020

ЗМІСТ

РАДІОЕЛЕКТРОНІКА ТА ТЕЛЕКОМУНІКАЦІЇ.....	7
<i>Abramovych A. O., Agalidi Y. S., Pidubnyi V. O.</i> RADIO ENGINEERING SYSTEM IDENTIFICATION OF METALS ON THE BASIS OF EDDY-CURRENT CONVERTERS.....	7
<i>Ефименко А. А., Карлангач А. П.</i> МОДЕЛЬ И МЕТОД ОПРЕДЕЛЕНИЯ РАЗМЕРОВ ПЕЧАТНЫХ ПЛАТ С УЧЕТОМ МНОЖЕСТВА ФАКТОРОВ.....	18
<i>Pandurangaiah Y., Satyanarayana R.V.S.</i> A CIRCULAR SHAPED MULTIBAND SEMI-COMPOUND RECONFIGURABLE ANTENNA WITH FREQUENCY AND PATTERN DIVERSITY FOR WIRELESS APPLICATIONS.....	27
<i>Semenov D. S., Piza D. M.</i> METHOD FOR SELECTING A CLASSIFIED TRAINING SAMPLE FOR RADAR'S ELEVATION CHANNELS.....	36
<i>Турин С. F.</i> LUT BASED FREDKIN GATE.....	44
МАТЕМАТИЧНЕ ТА КОМП'ЮТЕРНЕ МОДЕЛЮВАННЯ.....	54
<i>Кошевой Н. Д., Костенко Е. М., Муратов В. В., Крюков А. М. Биленко А. И., Морозов А. А.</i> СРАВНИТЕЛЬНЫЙ АНАЛИЗ МЕТОДОВ ОПТИМИЗАЦИИ ПО СТОИМОСТНЫМ (ВРЕМЕННЫМ) ЗАТРАТАМ ПЛАНОВ ПОЛНОГО ФАКТОРНОГО ЭКСПЕРИМЕНТА.....	54
<i>Lienkov S. V., Zhiron H. B., Tolok I. V., Lienkov Ye. S.</i> SIMULATION MODEL OF THE ADAPTIVE MAINTENANCE PROCEDURE OF COMPLEX RADIOELECTRONIC FACILITIES.....	63
<i>Пузікова А. В.</i> НЕЗАЛЕЖНІСТЬ АКСІОМАТИКИ БАГАТОЗНАЧНИХ ЗАЛЕЖНОСТЕЙ В РЕЛЯЦІЙНИХ (ТАБЛИЧНИХ) БАЗАХ ДАНИХ.....	75
<i>Sokolov A. V.</i> SYNTHESIS METHOD OF TERNARY BENT-FUNCTIONS OF THREE VARIABLES.....	82
<i>Тарасов В. Н.</i> АНАЛИЗ СИСТЕМЫ $H_2/E_2/1$ И ЕЕ АНАЛОГА СО СДВИНУТЫМИ ВХОДНЫМИ РАСПРЕДЕЛЕНИЯМИ.....	90
НЕЙРОІНФОРМАТИКА ТА ІНТЕЛЕКТУАЛЬНІ СИСТЕМИ.....	98
<i>Subbotin S. A., Gofman Ye. A.</i> THE FRACTAL ANALYSIS OF SAMPLE AND DECISION TREE MODEL.....	98
ПРОГРЕСИВНІ ІНФОРМАЦІЙНІ ТЕХНОЛОГІЇ.....	108
<i>Висоцька В. А.</i> МЕТОД АВТОРИФІКАЦІЇ ТЕКСТУ НАУКОВО-ТЕХНІЧНИХ ПУБЛІКАЦІЙ НА ОСНОВІ ЛІНГВІСТИЧНОГО АНАЛІЗУ КОЕФІЦІЄНТІВ МОВНОЇ РІЗНОМАНІТНОСТІ.....	108
<i>Dychka I., Onai M., Sulema OI.</i> DATA COMPRESSION IN BLACK-GRAY-WHITE BARCODING.....	125
<i>Melnyk K. V., Hlushko V. N., Borysova N. V.</i> DECISION SUPPORT TECHNOLOGY FOR SPRINT PLANNING.....	135
<i>Nosov P. S., Zinchenko S. M., Popovych I. S., Ben A. P., Nahrybelnyi Y. A., Mateichuk V. M.</i> DIAGNOSTIC SYSTEM OF PERCEPTION OF NAVIGATION DANGER WHEN IMPLEMENTATION COMPLICATED MANEUVERS.....	146
<i>Spevakov A. G., Spevakova S. V., Primenko D. V.</i> METHOD OF DATA DEPERSONALIZATION IN PROTECTED AUTOMATED INFORMATION SYSTEMS.....	162
<i>Sulema Y.</i> MULTIMODAL DATA PROCESSING BASED ON ALGEBRAIC SYSTEM OF AGGREGATES RELATIONS.....	169
<i>Tanygin M. O., Alshaeaa H. Y., Kuleshova E. A.</i> A METHOD OF THE TRANSMITTED BLOCKS INFORMATION INTEGRITY CONTROL.....	181
УПРАВЛІННЯ У ТЕХНІЧНИХ СИСТЕМАХ.....	190
<i>Gurskiy A. A., Goncharenko A. E., Dubna S. M.</i> ALGORITHMS FOR TUNING OF THE COORDINATING AUTOMATIC CONTROL SYSTEMS.....	190
<i>Irodov V. F., Barsuk R. V.</i> DECISION-MAKING DURING LIMITED NUMBER OF EXPERIMENTS WITH MULTIPLE CRITERIA.....	200
<i>Stenin A. A., Drozdovich I. G., Soldatova M. A.</i> METHOD OF UNCERTAIN COEFFICIENTS IN PROBLEMS OF OPTIMAL STABILIZATION OF TECHNOLOGICAL PROCESSES.....	209

CONTENTS

RADIO ELECTRONICS AND TELECOMMUNICATIONS.....	7
<i>Abramovych A. O., Agalidi Y. S., Pidubnyi V. O.</i>	
RADIO ENGINEERING SYSTEM IDENTIFICATION OF METALS ON THE BASIS OF EDDY-CURRENT CONVERTERS.....	7
<i>Yefimenko A. A., Karlangach A. P.</i>	
MODEL AND METHOD OF DETERMINATION PCB SIZES ACCOUNTING MANY FACTORS.....	18
<i>Pandurangaiah Y., Satyanarayana R.V.S.</i>	
A CIRCULAR SHAPED MULTIBAND SEMI-COMPOUND RECONFIGURABLE ANTENNA WITH FREQUENCY AND PATTERN DIVERSITY FOR WIRELESS APPLICATIONS.....	27
<i>Semenov D. S., Piza D. M.</i>	
METHOD FOR SELECTING A CLASSIFIED TRAINING SAMPLE FOR RADAR'S ELEVATION CHANNELS.....	36
<i>Tyurin S. F.</i>	
LUT BASED FREDKIN GATE.....	44
MATHEMATICAL AND COMPUTER MODELING.....	54
<i>Koshevoy N. D. Kostenko E. M. Muratov V. V. Kriukov A. M. Bilenko A. I. Morozov A. A.</i>	
COMPARATIVE ANALYSIS OF OPTIMIZATION METHODS BY COST (TIME) COSTS OF FULL FACTOR EXPERIMENT PLANS.....	54
<i>Lienkov S. V., Zhiron H. B., Tolok I. V., Lienkov Ye. S.</i>	
SIMULATION MODEL OF THE ADAPTIVE MAINTENANCE PROCEDURE OF COMPLEX RADIOELECTRONIC FACILITIES.....	63
<i>Puzikova A. V.</i>	
THE INDEPENDENCE OF THE AXIOMATIC SYSTEM OF MULTIVALUED DEPENDENCIES IN RELATION (TABLE) DATABASES.....	75
<i>Sokolov A. V.</i>	
SYNTHESIS METHOD OF TERNARY BENT-FUNCTIONS OF THREE VARIABLES.....	82
<i>Tarasov V. N.</i>	
ANALYSIS OF $H_2/E_2/1$ SYSTEM AND HER OF THE ANALOG WITH SHIFTED INPUT DISTRIBUTIONS.....	90
NEUROINFORMATICS AND INTELLIGENT SYSTEMS.....	98
<i>Subbotin S. A., Gofman Ye. A.</i>	
THE FRACTAL ANALYSIS OF SAMPLE AND DECISION TREE MODEL.....	98
PROGRESSIVE INFORMATION TECHNOLOGIES.....	108
<i>Vysotska V.</i>	
THE SCIENTIFIC AND TECHNICAL PUBLICATIONS TEXT AUTHORITY METHOD BASED ON LINGUISTICAL ANALYSIS OF LANGUAGE DIVERSITY COEFFICIENTS.....	108
<i>Dychka I., Onai M., Sulema OI.</i>	
DATA COMPRESSION IN BLACK-GRAY-WHITE BARCODING.....	125
<i>Melnyk K. V., Hlushko V. N., Borysova N. V.</i>	
DECISION SUPPORT TECHNOLOGY FOR SPRINT PLANNING.....	135
<i>Nosov P. S., Zinchenko S. M., Popovych I. S., Ben A. P., Nahrybelnyi Y. A., Mateichuk V. M.</i>	
DIAGNOSTIC SYSTEM OF PERCEPTION OF NAVIGATION DANGER WHEN IMPLEMENTATION COMPLICATED MANEUVERS.....	146
<i>Spevakov A. G., Spevakova S. V., Primenko D. V.</i>	
METHOD OF DATA DEPERSONALIZATION IN PROTECTED AUTOMATED INFORMATION SYSTEMS.....	162
<i>Sulema Y.</i>	
MULTIMODAL DATA PROCESSING BASED ON ALGEBRAIC SYSTEM OF AGGREGATES RELATIONS.....	169
<i>Tanygin M. O., Alshaeaa H. Y., Kuleshova E. A.</i>	
A METHOD OF THE TRANSMITTED BLOCKS INFORMATION INTEGRITY CONTROL.....	181
CONTROL IN TECHNICAL SYSTEMS.....	190
<i>Gurskiy A. A., Goncharenko A. E., Dubna S. M.</i>	
ALGORITHMS FOR TUNING OF THE COORDINATING AUTOMATIC CONTROL SYSTEMS.....	190
<i>Irodov V. F., Barsuk R. V.</i>	
DECISION-MAKING DURING LIMITED NUMBER OF EXPERIMENTS WITH MULTIPLE CRITERIA.....	200
<i>Stenin A. A., Drozdovich I. G., Soldatova M. A.</i>	
METHOD OF UNCERTAIN COEFFICIENTS IN PROBLEMS OF OPTIMAL STABILIZATION OF TECHNOLOGICAL PROCESSES.....	209

SIMULATION MODEL OF THE ADAPTIVE MAINTENANCE PROCEDURE OF COMPLEX RADIOELECTRONIC FACILITIES

Lienkov S. V. – Dr. Sc., Professor, Principle Researcher of the Research and Development Establishment of the Military Institute of Taras Shevchenko Kyiv National University, Kyiv, Ukraine.

Zhirov H. B. – PhD, Senior Researcher, Associate Professor of the Chair of Radio Engineering and Radio Electronic Systems of Taras Shevchenko Kyiv National University, Kyiv, Ukraine.

Tolok I. V. – PhD, Head of the Military Institute of Taras Shevchenko Kyiv National University, Kyiv, Ukraine.

Lienkov Ye. S. – PhD, Senior Researcher of the Central Scientific Research Institute of the Armed Forces of Ukraine, Kyiv, Ukraine.

ABSTRACT

Context. The process of maintenance of modern radio-electronic facilities is aimed at supporting the serviceability or performance of the facilities during their technical operation. Specifications for achieving high reliability of operation are often contrary to other required characteristics, such as reducing the size of the product, obtaining high accuracy, reducing the cost of operation, etc. Therefore, the problem of the optimal choice of maintenance parameters to solve various tasks of operation using different criteria is relevant.

Objective. The objective of this research is developing approaches to determine the optimal parameters of the process of adaptive maintenance.

Method. Within the framework of the general simulation statistic model of the process of maintenance and repair of a complex facility (REF), we have developed a simulation model for parameter optimization of one of the maintenance strategies. The general simulation statistic model is intended to simulate the process of the TMR of the FEF in order to predict the reliability and value of the facility operation. Optimization of maintenance parameters improves both indicators of reliability of the facility and economic indicators of operation of the facility as a whole. The parameters are optimized on the basis of the criterion of a minimum specific cost of the REF operation or the criterion of the maximum ratio of technical use. In both cases, limitation means the required value of the mean time between failures of the facility, and as a method of optimization, we use the method of directed search within the scope of the maintenance parameters. An expert can participate in the process of finding an optimal solution, being involved in the analysis of intermediate data and making a decision on the completion of the search process.

Results. The improved method of optimizing the maintenance parameters is a mathematical and algorithmic basis for the general software of the simulation statistic model of the maintenance and repair process. The method is programmed and tested in solving testing tasks. The results of the computational experiment are illustrated in the tabular form.

Conclusions. In our work we have developed the simulation model of the process of adaptive maintenance of a complex radio-electronic facility. The model enables to substantially simplify and automate the process of research and optimization of the adaptive maintenance parameters of a complex radio-electronic facility. By adding the least reliable elements gradually to a plurality of items subject to servicing and modeling the random moments of the failure time, the simulation model calculates the optimal maintenance options with the adaptive time of condition monitoring. The simulation model is based on the algorithmic model and algorithmic optimization methods for adaptive maintenance, developed in our research, and works in the ISMPN software environment. As a method of optimization, we use the method of directed search within the scope of the maintenance parameters, with a DN distribution as a mathematical reliability model for electronic components and DM distribution for mechanical components.

The practical value of the research lies in developing software which optimizes the maintenance parameters and predicts the reliability and value of operation for the given REF. The results obtained are to be used when determining the requirements for the parameters of operation of both new facilities and those of the available stock.

KEYWORDS: optimization of maintenance parameters, adaptive maintenance.

ABBREVIATIONS

ISMPN is a simulation statistic modeling program;

AM is an adaptive maintenance;

DB is a database;

REF is a radio-electronic facilities;

OTM is a operation time maintenance;

OCM is an on-condition maintenance.

NOMENCLATURE

$\tilde{a}_i(t_k)$ is an estimation of the average degradation rate of the i -th element;

C_{0i} is a cost of the i -element;

C_{repli} is a cost of replacing the i -th element;

C_{mi} is a cost of the maintenance operation for the i -th element

c_e is a cost of operation;

$c_e^+(\gamma)$ is a function of the specific cost of operation with the optimal value of the maintenance level $u_{mi}^+(\gamma)$;

$c_e^+(\gamma^+)$ is an optimum value of the specific cost of operation in the current step;

c_{sf} is a specific cost of the facility in the failure mode;

c_{sm} is a specific cost, if the facility is in the maintenance state;

e_i is an i -th constructive element;

E_m is a set of elements maintained;
 E_m^* is a desired set of elements maintained;
 E_m^+ is a conditionally optimal set of elements maintained;
 K_{ssa} is a steady state availability factor;
 $K_{ssa}^+(\gamma)$ is a function of the steady state availability factor with the optimal value of the maintenance level $u_{toi}^+(\gamma)$;
 $K_{ssa}^+(\gamma^+)$ is an optimum, in the current step, value of the steady state availability factor;
 $L(t_k)$ is a smoothed value for current control time t_k ;
 N_I is a number of simulations implemented;
 P_{am}^+ is a conditionally optimal parameters of adaptive maintenance;
 P_{am}^* is an optimal parameters of adaptive maintenance;
 P_{amc}^* is an optimal parameters of adaptive maintenance according to the criterion $\min c_e$;
 P_{amk}^* is an optimal parameters of adaptive maintenance according to the criterion $\max K_{ssa}$;
 $S(t_k)$ is a seasonal value of seasonality at the current time;
 $S(t_{k-s})$ is a seasonal value for the same period of the previous season;
 s is a seasonal period;
 $T(t_k)$ is a current trend value;
 $T'_{cp}(t_k)$ is a current forecast value of the mean time between failures of the least reliable element;
 $\tilde{T}_m(t_k)$ is a planned time interval of a regular maintenance;
 T_0 is a mean time between failures;
 T_0^{req} is a required mean time between failures;
 T_e is a time of operation of the facility;
 t_k is a current time of the k -th maintenance;
 U_m is a vector of defining parameters levels, which determines the necessity for maintenance of elements;
 U_m^* is a required vector of defining parameters levels, which determines the necessity for maintenance of elements;
 U_m^+ is a conditionally optimal vector of defining parameters levels, which determines the necessity for maintenance of elements;
 U_{mi}^+ is a conditionally optimal vector of defining parameters levels of elements from the 1st to the i -th;

u_{mi}^* is a optimal value of the defining parameter obtained in the final (i -th) step;
 u_{mi}^+ is a conditionally optimal value of the defining parameter obtained in the last (i -th) step of modeling;
 u_{mi}^{++} is an intermediate optimal value of the defining parameter for this step;
 $u_{mi}^+(\gamma)$ is a function which determines the dependence of the optimal maintenance level of the i -th element on the ratio γ ;
 v_i is a ratio of variation of mean operating time to uni failure of the i -th element;
 α is a sequence smoothing ratio;
 β is a trend smoothing ratio;
 χ is a ratio of seasonality smoothing;
 τ_{repi} is a mean time of replacement of the item of the i -th element;
 τ_{ma} is an administrative time for maintenance;
 τ_{mi} is a mean maintenance duration of the i -th element;
 τ_{mc} is a mean time of maintenance control;
 τ_{trou} is a mean time of troubleshooting;
 ε^{req} is a the necessary accuracy of the results (relative error);
 γ^* is a desired lead ratio;
 γ^+ is a conditionally optimal lead ratio.

INTRODUCTION

The task of providing the necessary indicators of reliability of complex REF arises very often, both in the design of new models of equipment (modernization) and in the operation of available ones. Complex radio-electronic facilities are recoverable facilities of long-term application. The cost of such facilities is high, as well as the costs of operation. Diversity and the stochastic nature of the impact of various operational factors on the radio-electronic facilities result in the fact that, with the same operation time or duration of operation, facilities, in terms of reliability, have different actual technical condition. Due to this fact, operation or calendar time does not expressly characterize the technical condition of the facility.

In order to provide the required level of reliability of REFs during their operation, maintenance and repairs are usually performed, the essence of which is to timely restore the operational condition of the facility and the preventive replacement of the items in the pre-failure condition.

On the one hand, a longer period of maintenance enables to increase the production operation of REF, as well as the operation profitability. But this is not the case with the use of an outdated equipment stock which significantly increases the time of maintenance due to the elimination of intensively increasing failures and malfunctions.

The object of study is the maintenance process of complex radio-electronic facilities.

The subject of study is optimizing the parameters of adaptive maintenance.

The purpose of the work is to develop approaches to determining the optimal parameters of the process of adaptive maintenance.

1 PROBLEM STATEMENT

Depending on the criterion used in determination of the timing of maintenance, there are two main strategies for arranging maintenance: OTM and OCM. When performing OTM, control is exercised according to the available potential of the facility, and when the residual life reduces to some predetermined threshold, the facility maintenance is performed. When conducting OCM, the current technical condition of the facility is monitored, with maintenance performed, if the technical condition of the facility deteriorates to some predetermined unacceptable threshold. In turn, two types of strategies can be identified during OCM: OCM with a constant control period and OCM with a variable control period (adaptive OCM).

Each strategy is characterized by its parameters, which can be simulated using simulation statistic modeling. The modeling criteria of determining parameters of adaptive maintenance in our research are as follows: the criterion for minimizing the specific cost of the facility operation, which is determined at a reference period of operation, with the provision of a reference requirement to the reliability level of the facility, and the criterion of maximizing the coefficient of technical operation with the provision of the same requirement to the reliability level of the facility [1–4].

To perform modeling, it is necessary to create simulation models for all maintenance strategies.

The initial data for ISM are the following variables:

$$E_m, T_0^{req}, \alpha, \beta \text{ and } \chi.$$

Thus, the article solves an urgent scientific problem in relation to the development of simulation models to optimize the adaptive on-condition maintenance parameters and getting subsequent output variables: E_m^* , U_m^* , and γ . Two criteria are used: optimization by criterion $\min c_e$ and by criterion $\max K_{ssa}$. The limitation is the use of DN distribution, as a mathematical model of reliability of electronic components and DM distribution, for mechanical components.

2 REVIEW OF THE LITERATURE

Nowadays, many scientists also investigate the problem of optimizing the maintenance process for different types of facilities. Thus, to minimize the cost of servicing systems with the reliability constraint, work [5] suggests the approach which uses the methods of Lagrangian relaxation embedded in dynamic programming. The approach can be applied to determined and probable tasks of dynamic programming, as well as to Markov partially

© Lienkov S. V., Zhironov H. B., Tolok I. V., Lienkov Ye. S., 2020
DOI 10.15588/1607-3274-2020-1-7

observable decision making process. The computational complexity of the approach is polynomial with regard to the number of Q-components of the system. The author of work [6] addresses the problem of optimizing maintenance in a multi-component system which performs several missions with scheduled finite discontinuity. Due to the limited time, budget, or availability of resources, maintenance can only be performed on a limited set of components. To do this, we propose a new integrated formulation of nonlinear programming for the sample maintenance, which enables to choose the components to be serviced, the maintenance levels to be performed, and maintenance tasks for several maintenance technicians. In work [7], a stochastic optimization model is considered to reduce the long-term total cost of maintenance complex systems. The work relies on the following principle: optimization of cost models for complex multi-component systems is based on analyzing the reliability of different maintenance approaches (regular block and age ones) and on clustering maintenance actions to reduce the total cost of maintenance of a complex system. In work [8], in accordance with the task of optimizing maintenance, the author selected the most important components of the power system with renewable energy sources. Then a set of maintenance strategies is proposed for all critical components. The total cost of each strategy for all critical components is calculated as the amount of costs for: operation, maintenance and environmental protection. The best maintenance strategy for each critical component is selected by identifying the lowest total cost of different maintenance strategies.

The author of work [9] addresses a new method of optimal strategy of maintenance of a complex system taking into account the reference reliability limitation. It is based on the direct analysis method which provides accurate quantitative determination of the reliability of highly reliable maintenance systems. As a discrete maintenance model, the article considers a model where each maintained component can operate in one or more discrete maintenance modes. In work [10] the author considers the optimal schedule of preventive maintenance of one element on the finite segment on the basis of Bayesian models of the failure function. In work [11] a new approach to the modeling of maintenance of machine tools is developed taking into account the architecture of stock systems. The stock architecture is considered, which consists of various types of machine tools of different manufacturers of equipment, working with different users, but supported by one repair shop. The essence of the approach is to jointly optimize the decisions on the levels of repairs, namely: the schedule of repair, relocation, disposal and preventive maintenance, taking into account the structure of user costs and policy in the workshops. In work [12], the author suggests a new approach to cost-effective optimization of maintenance completion strategies for a set of repaired elements. The optimization method consists of two stages. Firstly, a new concept of matrix modeling is introduced to find the scope for solving this optimization problem. Secondly, a genetic algorithm is used to find a

solution with minimal costs. It is shown that the combination of matrix modeling and genetic algorithm is a powerful method for solving the problem of optimization. In work [13], the MINLP model is suggested which represents a stochastic process of failures and repairs of the system in the form of a Markov continuous-time chain, on the basis of which the choice of backup and frequency of verification and maintenance tasks is optimized for maximum profit. The model explicitly takes into account all possible conditions of the system. It also offers effective decomposition methods and reduction of maintenance scenarios.

Thus, the task of developing simulation models and improving the procedure of optimizing the adaptive on-condition maintenance parameters for two different criteria is relevant.

3 MATERIALS AND METHODS

The development of a simulation model for optimizing the parameters of the process of adaptive maintenance should be based on a pre-formalized adaptive maintenance model. In our work we use an improved model as the formalized model of adaptive maintenance, which is described in works [1]. The optimization task was solved for one of two criteria: optimization by criterion $\min c_e$ (1) and by criterion $\max K_{ssa}$ (2):

$$c_e \langle \langle E_m^*, \mathbf{U}_m^*, \alpha, \beta, \chi, \gamma^* \rangle \rangle \rightarrow \min, \quad (1)$$

$$\begin{aligned} T_0 \langle \langle E_m^*, \mathbf{U}_m^*, \alpha, \beta, \chi, \gamma^* \rangle \rangle &\geq T_0^{req} \\ K_{ssa} \langle \langle E_m^*, \mathbf{U}_m^*, \alpha, \beta, \chi, \gamma^* \rangle \rangle &\rightarrow \max. \end{aligned} \quad (2)$$

Constants of smoothing are not directly related to the choice of maintenance options. For this reason, the parameters α, β, χ are not included in the number of optimized strategy parameters, and we regard them as constants.

When solving a problem (1) the set E_m is fixed, with the sequence of partial problems solved. At each step, an auxiliary set E_m^+ is formed by adding one element from the set E_m , with a specific task solved for determining the optimal parameters satisfying the condition:

$$c_e \langle \langle E_m^*, \mathbf{U}_m^*, \alpha, \beta, \chi, \gamma^* \rangle \rangle \rightarrow \min_{U_m, \gamma}. \quad (3)$$

Solution $P_{am}^+ = \langle \langle E_m^+, U_m^+, \gamma^+ \rangle \rangle$ satisfying condition (3) is a conditionally optimal solution obtained, if the set of maintained elements consists of E_m^+ , and $\mathbf{U}_{mi}^+ = \{u_{m1}^*, u_{m2}^*, \dots, u_{mi}^+\}$ [1,16].

When adding new elements to E_m^+ , the mean time between failures T_0 should increase, and when the requirement $T_0 \geq T_0^{req}$ is met in a certain step, the process of search for a conditionally optimal solution is completed. This solution, obtained in the final stage, is taken as the general optimal one P_{am}^* .

Figure 1 shows the algorithmic model of the task solution (1)

Statement 1 generates the output data: the set of the maintained elements E_m ; records constants of smoothing.

Statement 2 creates empty sets E_{mi}^+ and U_{mi}^+ , and initiates the variable i , which is used to calculate the number of steps for a solution search (simultaneously, the variable i is the number of element e_i which is added to the set E_{mi}^+). The set E_{mi}^+ is used as the current set of maintained elements (one element from the set E_m will be added at each stage). A set U_{mi}^+ is used to memorize the obtained optimal values of the maintenance levels u_{mi}^+ of elements included in the set E_{mi}^+ .

Statement 3 forms the number i of the next (current) step of the search process.

Statement 4 chooses i -th element e_i from the set E_m and adds it to the set. The elements e_i from the set E_m are selected in ascending order of their mean time between failures.

Statement 5 makes function charts $u_{mi}^+(\gamma)$ and $c_e^+(\gamma)$ depending on the value of the lead ratio γ , which binds the scheduled time interval to the next maintenance $\tilde{T}_m(t_k)$, with the current predicted value of the mean time between failures of the least reliable element $T'_{cp}(t_k)$:

$$T'_{cp}(t_k) = \frac{1}{\tilde{a}_i(t_k)}.$$

For a two-parameter exponential smoothing model, estimation of the average degradation rate of the i -th element is determined by the expression:

$$\begin{aligned} \tilde{a}_i(t_{k+1}) &= L(t_k) + T(t_k), \\ L(t_k) &= \alpha \cdot a_i(t_k) + (1 - \alpha)[S(t_{k-1}) - T(t_{k-1})] \\ T(t_k) &= \beta(S(t_k) - S(t_{k-1})) + (1 - \beta) \cdot T(t_{k-1}) \end{aligned}$$

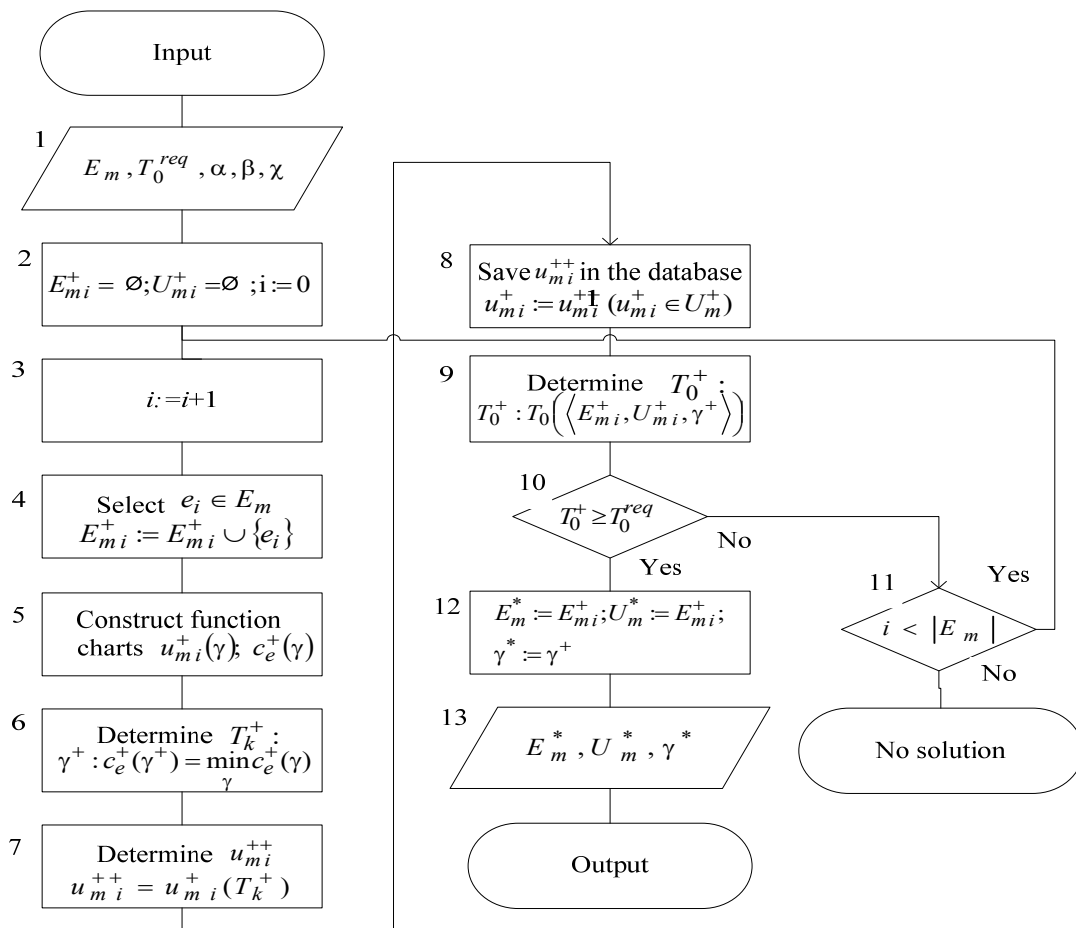


Figure 1 – Algorithmic model for optimal parameters search of the OCM strategy with adaptive change of the control period

For a three-parameter smoothing model [14, 15]:

$$\begin{aligned} \tilde{a}_i(t_{k+1}) &= [L(t_k) + T(t_k)] \times S(t_{k+1-s}), \\ L(t_k) &= \alpha \cdot \frac{a_i(t_k)}{S(t_{k-s})} + (1-\alpha)[S(t_{k-1}) - T(t_{k-1})], \\ T(t_k) &= \beta(S(t_k) - S(t_{k-1})) + (1-\beta) \cdot T(t_{k-1}), \\ S(t_k) &= \gamma \cdot \frac{a_i(t_k)}{L(t_k)} + (1-\gamma) \cdot S(t_{k-s}). \end{aligned}$$

The function $u_{mi}^+(\gamma)$ determines the dependence of the optimal maintenance level of the i -th element on the ratio γ .

The value $u_{mi}^+(\gamma)$ is determined on the basis of the expression:

$$u_{mi}^+(\gamma) : c_e(E_{mi}^+, U_{mi}^+, \gamma) \rightarrow \min_{u_{mi}}. \quad (4)$$

Function $c_e^+(\gamma)$ is the specific cost of operation obtained with the optimum value of the maintenance level $U_{mi}^+(\gamma)$:

$$c_e^+(\gamma) = c_e(E_{mi}^+, U_{mi}^+, \gamma). \quad (5)$$

Statement 6 determines the optimal value of the ratio γ^+ in the current step, which satisfies the condition:

$$c_e^+(\gamma^+) = \min_{\gamma} c_e^+(\gamma). \quad (6)$$

Statement 7 determines the optimum value of the maintenance level:

$$u_{mi}^{++} = u_{mi}^+(\gamma^+). \quad (7)$$

Statement 8 saves the value u_{mi}^{++} in the DB as the optimal value for this step.

Statement 9 defines the value of the mean time between failures, obtained in the current search step $T_0^+ = T_0(P_{am}^+(i))$, and $P_{am}^+(i) = \langle E_{mi}^+, U_{mi}^+, \gamma^+ \rangle$.

Statement 10 verifies the compliance with the condition $T_0^+ \geq T_0^{req}$. If the condition is satisfied, Statement 12 forms the final solution:

$$P_{amc}^* := P_{am}^+(i).$$

Thus, the solution search process finishes.

If Statement 9 does not comply with the condition $T_0^+ \geq T_0^{req}$, Statement 10 verifies if all the elements from E_m have already been used. If not, and $(i < |E_m|)$, it passes control to Statement 3 to continue the solution search process.

Statement 13 forms the optimal values of the adaptive maintenance parameters.

The algorithmic model of the task solution (2) completely coincides with the model developed above, except for the content of Statements 4 and 5. The only difference lies in the fact that instead of the criterion $\min c_e$ a criterion $\max K_{ssa}$ is used. Therefore, in Statement 4 a function chart $K_{ssa}^+(\gamma)$ is constructed, with the optimal value determined in Statement 5 on the basis of the condition:

$$K_{ssa}^+(\gamma^+) = \max_{\gamma} K_{ssa}^+(\gamma). \quad (8)$$

The content of all other operators remains unchanged.

Taking into account the aforementioned, one can formulate the following method of optimizing the parameters of the adaptive maintenance process of a complex radio-electronic facility:

1. Create a database of the REF, with the task of optimizing the adaptive maintenance parameters solved.
2. Specify the simulation parameters for ISMPN.
3. Determine the set of potentially maintained elements E_m and the required mean time between failures based on the maintenance T_0^{req} .

4. Choose an item from the set of potentially maintained ones, with the highest failure rate, and perform modeling according to one of the criteria: $\min c_e$ or $\max K_{req}$. Determine the conditionally optimal maintenance parameters for one maintained element.

5. Determine the mean time between failures and compare with the required one. If the mean time between failures is less than required, add the second one, etc. to the list of maintained items, till the mean time between failures is no less than necessary.

6. Determine the optimal parameters of adaptive maintenance.

4 EXPERIMENTS

The problem is solved using the ISMPN program. In each step of the task solving, actions are performed in accordance with the following procedure:

- 1) the formation of the current subset E_{mi}^+ of the maintained elements (in the i -th step one element E_m is added to the subset E_{mi}^+);

2) the search for a conditionally optimal solution $P_{am(i)}^+ = \langle E_{mi}^+, U_{mi}^+, \gamma^+ \rangle$ (by criterion $\min c_e$ or $\max K_{ssa}$) and determination of the mean time between failures T_0^+ ;

3) verification of compliance with the condition $T_0^+ \geq T_0^{req}$. If the requirement is not satisfied, proceed to point 1 and continue solving the task. If the request is met, complete the closing point of the procedure;

4) acceptance of the conditionally optimal solution $P_{am(i)}^+$ obtained in the final step as the final solution of the task $P_{am}^* := P_{am(i)}^+$.

The procedure is illustrated by the example of the testing facility Test-1. The database for the facility was established. The facility contains 15 elements of different levels included in the set of denied elements E_0 . For example, the set of potentially maintained elements E_m comprises 5 least reliable elements from E_0 . Table 1 shows the data on such elements. Mean time between failures is subject to the DN distribution with the coefficient of variation of failure time of all elements $v_i = 0.8$.

Cost and time characteristics of the facility Test-1: $\tau_{repi} = 1$ h; $\tau_{mi} = 0.2$ hours; $C_{0i} = 10$ c.u.; $C_{repi} = 1$ c.u.; $C_{mi} = 1$ c.u. ($\forall i = 1, |E_m|$); $\tau_{mc} = 0.5$ h; $\tau_{trou} = 1$ h; $\tau_{ma} = 1$ h.

Table 1 – Characteristics of potentially maintained elements of the facility Test-1

Element number	Element name	Mean failure time T_{cpi}, h	Cost of the element $C_{0i}, c.u.$
1	132	10000	40
2	12	14142	20
3	11111	14142	20
4	131-1	20000	10
5	131-2	20000	10

We specify the parameters of modeling and the environment for the ICM, namely: $T_e = 20$ years; $N_I^{\max} = 100$; $\varepsilon^{req} = 0.2$; $c_{sf} = 10$ c.u./year; $c_{sm} = 2$ c.u./year.

If maintenance for the facility Test-1 is absent in such conditions, the following values are obtained: $T_0 = 1,210$ h; $c_e = 0.02997$ c.u./h; $K_{ssa} = 0.99835$. Permanent smoothing equals to $\beta = 0.5$.

The required mean time between failures: $T_0^{req} = 1.500$ h.

5 RESULTS

Optimization by criterion $\min c_e$.

The calculations are performed as follows:

1. In step 1, we add element 132: $E_{m(1)}^+ = \{132\}$ to the set E_m^+ .

2. We launch the ISMPN program in the mode “Optimizing maintenance/adaptive maintenance” and specify the following variation parameters:

- for: $u_m : u_m \in [0.4; 0.8]; \Delta u_m = 0.05;$
- for: $\gamma : \gamma \in [0.2; 0.7]; \Delta \gamma = 0.05.$

Figure 2 shows the view of the PC screen after modeling is completed in step 1.

By the function chart $c_e^+(\gamma)$, we determine its minimum and corresponding conditionally optimal value $\gamma^+ = 0.45$. According to the chart $u_{m1}^+(\gamma)$, we determine the optimal value of the maintenance level for element 132 $u_{m1}^{++} = u_{m1}^+(\gamma^+) = 0.40$.

As a result of the calculations performed in step 1, we obtain the following conventionally optimal solution:

$$P_{am(1)}^+ = \langle E_{m1}^+, U_{m1}^+, \gamma^+ \rangle = \langle \{132\}; \{0.40\}; 0.45 \rangle.$$

3. According to the chart $T_0^+(\gamma)$, we determine the mean time between failures $T_0^+ = 1.386$ hours, which is achieved with these parameters (shown next to the chart on the right).

4. If the requirement $T_0^+ \geq T_0^{req}$ is not fulfilled, we take the next step. But before proceeding to the next step, we enter the latest value of the maintenance level u_{m1}^{++} (for element 132) in the database.

The final modeling results are shown in Table 2.

To ensure the reliability level $T_0^{req} = 1.500$ h, the parameters obtained in step 2: $P_{amc}^* = P_{am(2)}^+ = \langle \{132, 12\}; \{0.40; 0.55\}; 0.40 \rangle$ are optimal parameters of the adaptive OCM by criterion $\min c_e$.

With the above parameters, the following values of indicators are provided:

$$T_0(P_{amc}^*) = 1.529 \text{ h}; c_e(P_{amc}^*) = 0.02162 \text{ c.u./h};$$

$$K_{ssa}(P_{amc}^*) = 0.99825.$$

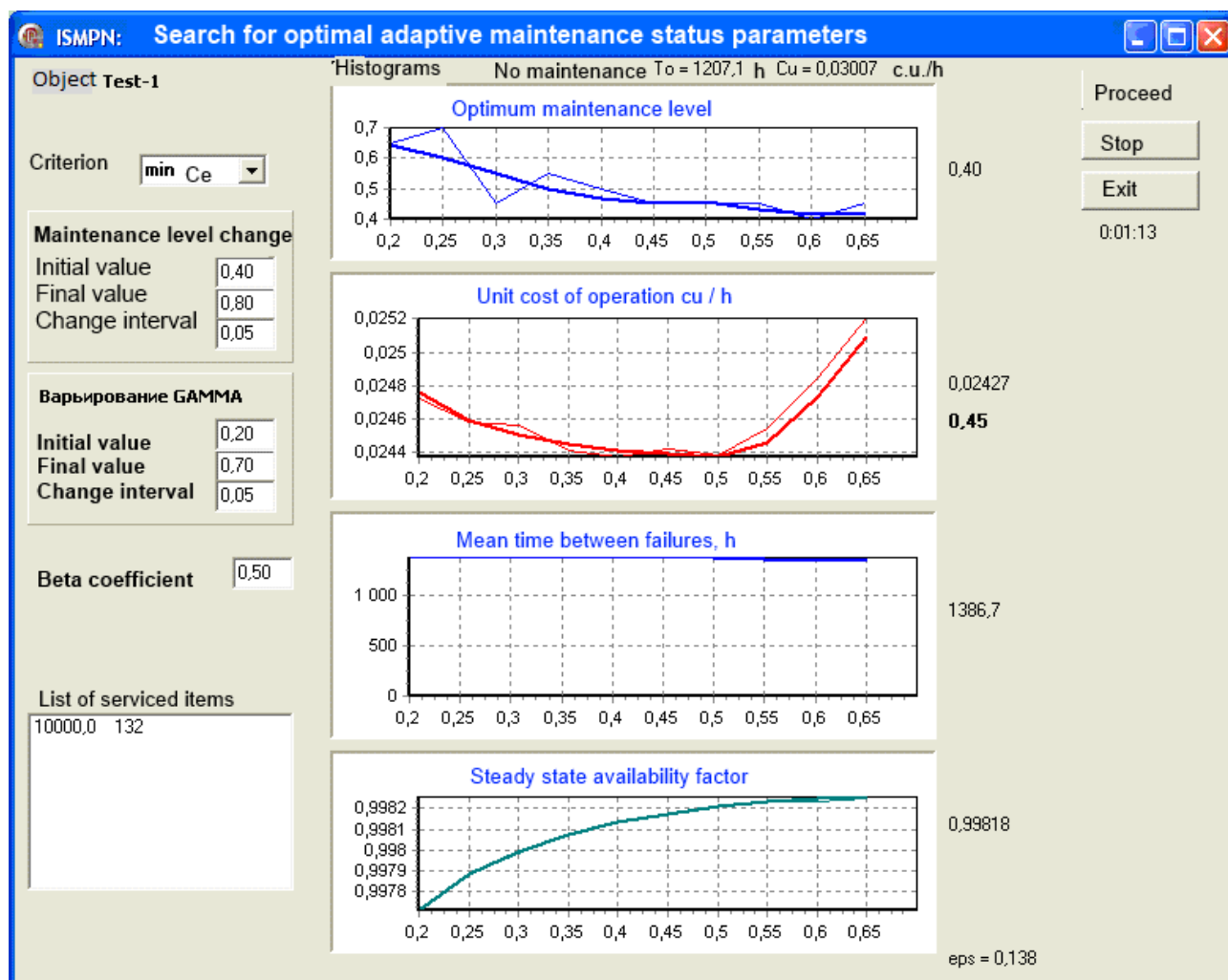


Figure 2 – View of the PC screen after modeling is completed in step 1 (criterion $\min c_e$)

The statistical error of the modeling results, with the above results obtained, is $\varepsilon = 0.148$.

Optimization by criterion $\max K_{ssa}$.

1. In step 1, we add element 132 to the set E_m^+ :

$$E_{m(1)}^+ = \{132\}.$$

2. We launch the ISMPN program in the mode “Optimizing maintenance/adaptive maintenance” and specify the following variation parameters:

- for $u_m : u_m \in [0.4; 0.8]; \Delta u_m = 0.05$;
- for $\gamma : \gamma \in [0.4; 1.0]; \Delta \gamma = 0.05$.

The result of modeling shows that the function $K_{ssa}^+(\gamma)$ does not have a stable maximum, so we immediately proceed to step 2 and add element 12 to the set

$E_{m(1)}^+ : E_{m(2)}^+ = \{132, 12\}$. Figure 3 shows the view of the PC screen after completing the simulation in Step 2.

In step 2, the maximum of the function $K_{ssa}^+(\gamma)$ is obtained at the value of the argument $\gamma^+ = 0.65$. According to the chart, we find conditionally optimal value of the maintenance level $u_{m1}^+ = u_{m1}^+(\gamma^+) = 0.65$. All these data are calculated in a programmatic manner and displayed to the right of the corresponding chart.

Thus, after completing step 2, we obtained a conventionally optimal solution:

$$P_{am(2)}^+ = \langle E_{m2}^+, U_{m2}^+, \gamma^+ \rangle = \langle \{132\}; \{0.45\}; 0.65 \rangle.$$

Table 2 – Results of calculation of conditionally optimal parameters of the adaptive maintenance strategy for the facility Test-1 (criterion $\min c_e$)

step number i	Conditionally optimal parameters $P_{am(i)}^+$			Values of indicators obtained under conditionally optimal parameters $P_{am(i)}^+$			
	E_{mi}^+	u_{mi}^{++}	γ^+	T_0^+, h	$c_e^+, c.u./h$	K_{ssa}^+	ε
0	–	–	–	1207	0.03007	0.99834	0.135
1	{132}	0.40	0.45	1386	0.02427	0.99818	0.138
2	{132, 12}	0.55	0.40	1529	0.02162	0.99825	0.148
3	{132, 12, 11111}	0.45	0.45	1706	0.01894	0.99840	0.153
4	{132, 12, 11111, 131-1}	0.55	0.45	1868	0.01743	0.99849	0.143
5	{132, 12, 11111, 131-1, 131-2}	0.56	0.40	2057	0.01603	0.99852	0.173

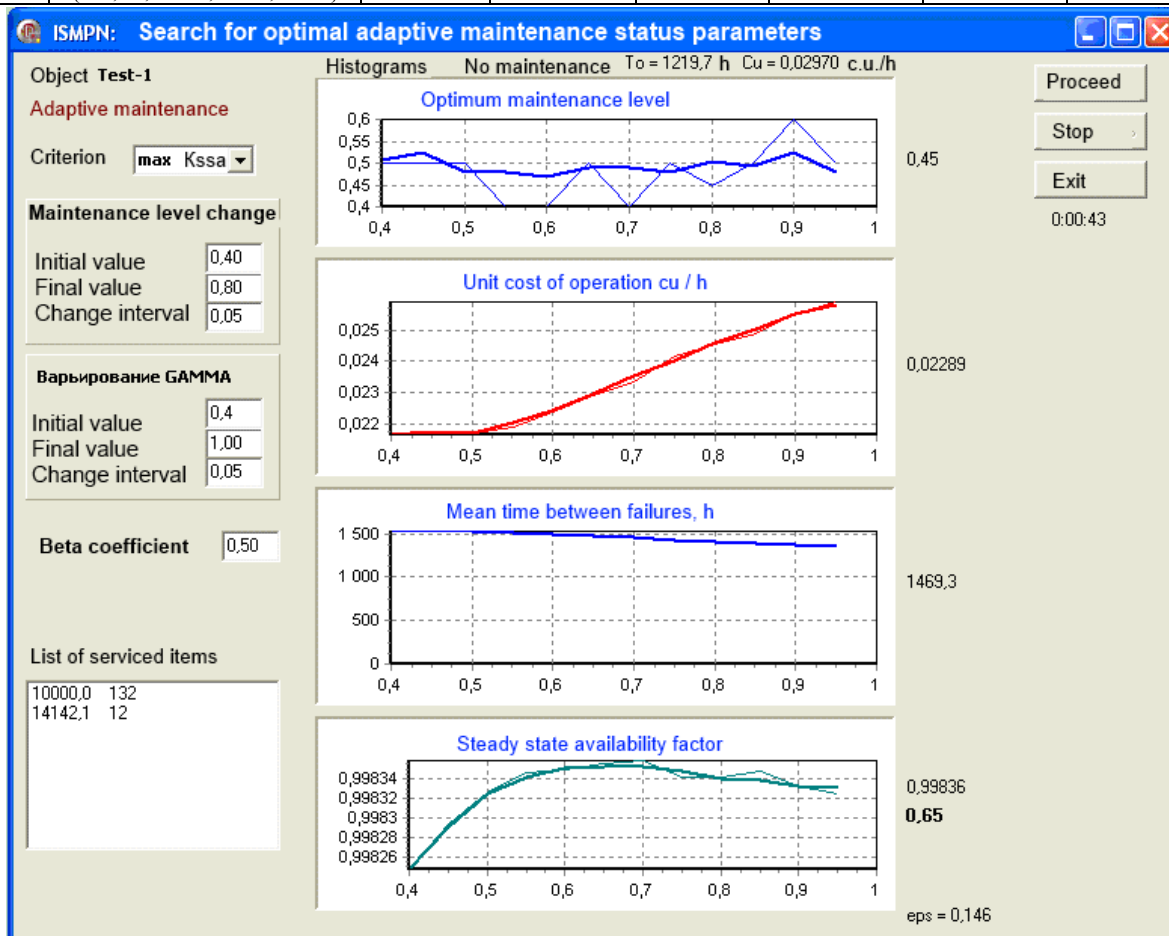


Figure 3 – View of the PC screen after completing the calculations in step 2 (criterion $\max K_{ssa}$)

3. According to the chart $T_0^+(\gamma)$, we determine the mean time between failures $T_0^+ = 1469$ h, which is achieved with these parameters (displayed along with the graph on the right).

4. If the requirement $T_0^+ \geq T_0^{req}$ is not satisfied, we proceed to the next step. However, as before, we enter the latest value of the maintenance level $u_{m1}^{++} = 0.45$ in the database.

Table 3 shows the complete data obtained for all 5 steps (for all elements of the set E_m).

For the requirement $T_0^{req} = 1.500$ h, the parameters, obtained in step 3, are optimal for the parameters of the adaptive maintenance strategy by the criterion $\max K_{ssa}$:

$$P_{am\kappa}^* = P_{am(3)}^+ = \langle \{132, 12, 11111\}; \{0.4; 0.45; 0.5\}; 0.65 \rangle.$$

With the above parameters, the following values are provided:

$$T_0(P_{am\kappa}^*) = 1.616 \text{ h}; \quad c_e(P_{am\kappa}^*) = 0.02048 \text{ u.c./h};$$

$$K_{ssa}(P_{am\kappa}^*) = 0.99846.$$

The statistical error of the modeling results, with the above results obtained, is $\varepsilon = 0.152$.

6 DISCUSSION

The analysis of the task solution results with regard to optimization of adaptive maintenance parameters by two different criteria show that the solutions - $P_{am\kappa}^*$ and P_{amc}^* , by all indicators $P_{am\kappa}^*$, are better than the solution P_{amc}^* . Table 4 shows the compared parameters.

The table also shows that the advantage of the solution $P_{am\kappa}^*$ is obtained only at the expense of a greater number of maintained elements: according to the solution $P_{am\kappa}^*$, the number of the maintained elements is equal to 3, and according to the solution P_{amc}^* , it equals to 2. This result is expectable, since in the output data cost and time spent on maintenance are very insignificant and equal for all elements.

Table 4 – Comparative data of the optimal parameters of the adaptive maintenance of facility Test-1

Main-tenance parameters	Optimi-zation crite-rion	Number of the main-tained elements $ E_m $	Compared parameters		
			T_0 , h	c_e , c.u./h	K_{ssa}
P_{amc}^*	$\min c_e$	2	1529	0.02162	0.99825
$P_{am\kappa}^*$	$\max K_{ssa}$	3	1616	0.02048	0.99846
$P_{amc(3)}^+$	$\min c_e$	3	1706	0.01894	0.99840

The results obtained in this example also show that in the case of three maintained elements, the conditionally optimal solution $P_{am(3)}^+$, obtained by the criterion $\min c_e$, is much better than both solutions P_{amc}^* and $P_{am\kappa}^*$.

The obtained results adequately demonstrate the peculiarities of the simulation model of optimizing the parameters of the adaptive maintenance strategy, as well as the possibility of application of the modeling results obtained.

CONCLUSIONS

The simulation model of the process of adaptive maintenance of a complex radio-electronic facility is developed in the work. The essence of the simulation model is that by gradually adding the least reliable elements to a set of elements to be maintained, and simulating random moments of the failure time of the facility elements, the model calculates the optimal parameters of maintenance with the adaptive time of the technical condition control.

The scientific novelty of the research is to improve the simulation model of the process of adaptive maintenance of a complex radio-electronic facility, which, unlike available ones, is based on the algorithmic model and algorithmic optimization techniques used in the software package of the ISMPN. As a method of optimization, we use the method of directed search within the

Table 3 – Results of calculations of conditionally optimal parameters of an adaptive maintenance strategy for the facility Test-1 (criterion $\max K_{ssa}$)

Step number i	Conditionally optimal parameters $P_{am(i)}^+$			Values of indicators obtained under conditionally optimal parameters $P_{am(i)}^+$			
	E_{mi}^+	u_{mi}^{++}	γ^+	T_0^+ , h	c_e^+ , c.u./h	K_{ssa}^+	ε
0	–	–	–	1219	0,02970	0,99834	0,137
1	{132}	–	–	–	–	–	–
2	{132, 12}	0,45	0,65	1469	0,02289	0,99836	0,146
3	{132, 12, 11111}	0,50	0,65	1616	0,02048	0,99846	0,152
4	{132, 12, 11111, 131-1}	0,55	0,55	1815	0,01801	0,99853	0,164
5	{132, 12, 11111, 131-1, 131-2}	0,40	0,60	1941	0,01721	0,99860	0,167

scope of the maintenance parameters; as a mathematical model of reliability, we use the DN distribution for electronic components, and DM distribution for mechanical components, with the scheduled time interval to the next maintenance determined on the basis of the three-parameter exponential smoothing model, which enables to significantly simplify and automate the process of studying the reliability of indicators and optimization of adaptive maintenance parameters of a complex radio-electronic facility.

The practical value of the results obtained lies in developing software which optimizes the maintenance parameters and predicts reliability indicators and operation cost for the given REF. The results obtained are to be used when determining the requirements for the parameters of operation of both new facilities and those of the available stock.

Prospects for further research lie in creating simulation models and software tools for optimizing the parameters of the process of scheduled maintenance of REFs, maintenance and repair procedures of the REF groups.

ACKNOWLEDGEMENTS

The work was performed as part of the state budget research topic of the Military Institute of the Taras Shevchenko Kiev National University, on the theme “Development of models and methods for determining the optimal parameters”, code “Optimization” (state registration number 0118U004378).

REFERENCES

1. Lenkov S., Tolok I., Tsitsarev V., Zhyrov G., Lenkov E., Khlaponin Yu., Borowik B. eds. Forecasting reliability of complex technology objects. Parameters optimization of their technical exploitation: monograph. Bielsko-Biala, Publishing house «BEL», 2018, 253 p.
2. Zhirov G. B., Lenkov E. S. Algoritmi modeliuвання protsesiv tehnikno-go obslugovuvannya za stanom skladnih radioelektronnih ob'ektiv, *Radio Electronics, Computer Science, Control*, 2018, No. 2(45), pp. 14–21. DOI: 10.15588/1607-3274-2018-2-2.
3. Zhirov G.B., Lenkov E. S., Tolok I. V. Analiz matematichnih modelei tehniknogo obslugovuvannya skladnih tehniknih ob'ektiv, *Zbirnik naukovih prats' Harkivs'kogo universitetu Povitrianih Sil*, 2017, Vip.2(51), pp. 153–158.
4. Lenkov S. V., Seliukov O. V., Tolok I. V. i dr. Matematichna model' protsesiv vitrachannia ta popovnen-nia resursu ugrupovannia skladnih tehniknih ob'ektiv, *Nauka i tehnika Povitrianih Sil ZSU*, 2018, No. 2 (31), pp. 174–181.
5. Faddoul R., Raphael W., Chateaneuf A. Maintenance optimization of series systems subject to reliability constraints,

- Reliability Engineering & System Safety*, 2018, No. 180, pp. 179–188. DOI: 10.1016/j.res.2018.07.016.
6. Khatab A., Diallo C., Venkatadri U., Liu Z., Aghezzaf E.-H. Optimization of the joint selective maintenance and repair-person assignment problem under imperfect maintenance, *Computers & Industrial Engineering*, 2018, No. 125, pp. 413–422. DOI: 10.1016/j.cie.2018.09.012.
7. Martinod R., Bistorin O., Leonel F., Castañeda L., Rezg N. Maintenance policy optimisation for multi-component systems considering degradation of components and imperfect maintenanceactions, *Computers & Industrial Engineering*, 2018, pp. 100–112. DOI: 10.1016/j.cie.2018.07.019.
8. Shayesteh E., Yu J., Hilber P. Maintenance optimization of power systems with renewable energy sources integrated, *Energy*, 2018, No. 149, pp. 577–586. DOI: 10.1016/j.energy.2018.02.066.
9. Briš R., Byczanski P., Goño R., Rusek S. Discrete maintenance optimization of complex multi-component systems, *Reliability Engineering & System Safety*, 2017, No. 168, pp. 80–89. DOI: 10.1016/j.res.2017.04.008.
10. Belyi D., Popova E., Morton D., Damien P. Bayesian failure-rate modeling and preventive maintenance optimization, *European Journal of Operational Research*, 2017, No. 262, Issue 3, pp. 1085–1093. DOI: 10.1016/j.ejor.2017.04.019.
11. Rawat M., Kumar L. B. Novel approach for machine tool maintenance modelling and optimization using fleet system architecture, *Computers & Industrial Engineering*, 2018, No. 126, pp. 47–62. DOI: 10.1016/j.cie.2018.09.006.
12. Wijk O., Andersson P., Block J., Righard T. Phase-out maintenance optimization for an aircraft fleet, *International Journal of Production Economics*, 2017, No. 188, pp. 105–115. DOI: 10.1016/j.ijpe.2017.01.002.
13. Ye Yixin, Grossmann I. E., Pinto J. M., Ramaswamy S. Modeling for reliability optimization of system design and maintenance based on Markov chain theory, *Computers & Chemical Engineering*, 2019, No. 124, pp. 381–404. DOI: 10.1016/j.compchemeng.2019.02.016.
14. Vartanjan V. M., Romanenkov Ju. O., Revenko D. S., i dr. Modeljuvannja dynamichnyh procesiv po chasovyh rjadah: monografija. Harkiv, Nac. aerokosm. un-t im. M. Je. Zhukovs'kogo «Har'k. aviac. in-t», 2012, 266 p.
15. Rendon-Sanchez J., Menezes L. Structural combination of seasonal exponential smoothing forecasts applied to load forecasting, *European Journal of Operational Research*, 2019, Vol. 275, Issue 1, pp. 916–924. DOI: 10.1016/j.ejor.2018.12.013.
16. Ashurkov I. S., Leshko N. A., Kakaev V. V. Ispol'zovanie metoda priamogo perebora dlia optimizatsii prostranstvennoi struktury mnogopo-zitsionnoi radiolokatsionnoi sistemy [Elektr. resurs]. Rezhim dostupa <http://trudymai.ru/published.php?ID=69752>

Received 27.05.2019.

Accepted 24.12.2019.

УДК.004.052

ІМІТАЦІЙНА МОДЕЛЬ ПРОЦЕСУ АДАПТИВНОГО ТЕХНІЧНОГО ОБСЛУГОВУВАННЯ СКЛАДНОГО РАДІОЕЛЕКТРОННОГО ОБ'ЄКТА

Ленков С. В. – д-р техн. наук, проф. головний науковий співробітник науково-дослідного центру Військового інституту Київського національного університету імені Тараса Шевченка, Київ, Україна.

Жиров Г. Б. – канд. техн. наук, с.н.с., доцент кафедри радіотехніки та радіоелектронних систем Київського національного університету імені Тараса Шевченка, Київ, Україна.

Толок І. В. – канд. пед. наук, начальник Військового інституту Київського національного університету імені Тараса Шевченка, Київ, Україна;

Ленков Є. С. – канд. техн. наук, старший науковий співробітник центрального науково-дослідного інституту Збройних Сил України, Київ, Україна.

АНОТАЦІЯ

Актуальність. Процес технічного обслуговування (ТО) сучасних об'єктів РЕТ направлений на підтримання справності чи працездатності об'єктів під час їх технічної експлуатації. Вимоги, щодо досягнення високої надійності експлуатації часто знаходяться в суперечності з іншими необхідними характеристиками, такими як зменшення розмірів виробу, отримання високої точності, зниження вартості експлуатації і т. д. Тому питання, оптимального вибору параметрів ТО для вирішення різних задач експлуатації та із застосуванням різних критеріїв, є актуальною.

Мета. Метою даної роботи є розробка підходів щодо визначення оптимальних параметрів процесу адаптивного технічного обслуговування.

Метод. В рамках загальної імітаційної статистичної моделі процесу технічного обслуговування і ремонту складного об'єкта РЕТ розроблена імітаційна модель оптимізації параметрів однієї із стратегій ТО. Загальна імітаційна статистична модель призначена для моделювання процесу проведення ТО і ремонту об'єкта РЕТ з метою прогнозування показників надійності та вартості експлуатації об'єкта. Оптимізація параметрів ТО покращує, як показники надійності самого об'єкта так і економічні показники експлуатації об'єкта у цілому. Оптимізація параметрів здійснюється за критерієм мінімуму питомої вартості експлуатації об'єкта РЕТ або за критерієм максимуму коефіцієнта технічного використання. Обмеженням в обох випадках виступає необхідне значення середнього наробітку на відмову об'єкта, а в якості методу оптимізації використовується метод спрямованого перебору у просторі параметрів ТО. У процесі пошуку оптимального рішення може приймати участь людина-експерт, яка залучається для аналізу проміжних даних і для прийняття рішення про закінчення процесу пошуку.

Результати. Удосконалена методика оптимізації параметрів ТО являє собою математичне та алгоритмічне підґрунтя для загального програмного забезпечення імітаційної статистичної моделі процесу технічного обслуговування і ремонту. Розроблений метод програмно реалізований і досліджений при вирішенні тестових завдань. Результати обчислювального експерименту проілюстровані у табличній формі.

Висновки. У роботі розроблена імітаційна модель процесу адаптивного технічного обслуговування складного радіоелектронного об'єкта. Модель дозволяє суттєво спростити та автоматизувати процес дослідження та оптимізації параметрів адаптивного технічного обслуговування складного радіоелектронного об'єкта. Шляхом покрокового додавання найменш надійних елементів до множини елементів, які підлягають обслуговуванню, та моделюванню випадкових моментів часу відмов елементів об'єкта, імітаційна модель розраховує оптимальні параметри технічного обслуговування з адаптивним часом проведення контролю технічного стану. Імітаційна модель базується на розроблених в роботі алгоритмічній моделі та методиці оптимізації параметрів процесу адаптивного технічного обслуговування та працює у середовищі програмного за-соби ISMPN. В якості методу оптимізації використовується метод спрямованого перебору у просторі параметрів ТО, а за математичну модель безвідмовності взятий DN розподіл, для електронних компонентів та DM розподіл, для механічних компонентів.

Практичне значення роботи полягає у розробці програмного забезпечення, яке оптимізує параметри ТО та прогнозує показники надійності та вартості експлуатації для заданого об'єкта РЕТ. Отримані результати пропонуться використовувати при визначенні вимог до параметрів експлуатації як нових об'єктів, так і об'єктів старого парку.

КЛЮЧОВІ СЛОВА: оптимізація параметрів технічного обслуговування, адаптивне технічне обслуговування.

УДК.004.052

ИМИТАЦИОННАЯ МОДЕЛЬ ПРОЦЕССА АДАПТИВНОГО ТЕХНИЧЕСКОГО ОБСЛУЖИВАНИЯ СЛОЖНОГО РАДИОЭЛЕКТРОННОГО ОБЪЕКТА

Ленков С. В. – д-р. техн. наук, проф. главный научный сотрудник научно-исследовательского центра Военного института Киевского национального университета имени Тараса Шевченко, Киев, Украина.

Жиров Г. Б. – канд. техн. наук, с.н.с., доцент кафедры радиотехника и радиоэлектронных систем Киевского национального университета имени Тараса Шевченко, Киев, Украина.

Толок І. В. – канд. пед. наук, начальник Военного института Киевского национального университета имени Тараса Шевченко, Киев, Украина.

Ленков Є.С. – канд. техн. наук, старший научный сотрудник центрального научно-исследовательского института Вооруженных Сил Украины, Киев, Украина.

АННОТАЦИЯ

Актуальность. Процесс технического обслуживания (ТО) современных объектов РЕТ направлен на поддержание исправности или работоспособности объектов при их технической эксплуатации. Требования, по достижению высокой надежности эксплуатации часто находятся в противоречии с другими необходимыми характеристиками, такими как уменьшение размеров изделия, получения высокой точности, снижение стоимости эксплуатации и т.д. Поэтому вопрос, оптимального выбора параметров ТО для решения различных задач эксплуатации с применением различных критериев, является актуальной.

Цель. Целью данной работы является разработка подходов к определению оптимальных параметров процесса адаптивного технического обслуживания.

Метод. В рамках общей имитационной статистической модели процесса технического обслуживания и ремонта сложного объекта РЕТ разработана имитационная модель оптимизации параметров одной из стратегий ТО. Общая имитационная статистическая модель предназначена для моделирования процесса проведения ТО и ремонта объекта РЕТ с целью прогнозирования показателей надежности и стоимости эксплуатации объекта. Оптимизация параметров ТО улучшает, как показа-

тели надежности самого объекта, так и экономические показатели эксплуатации объекта в целом. Оптимизация параметров осуществляется по критерию минимума удельной стоимости эксплуатации объекта РЕТ или по критерию максимума коэффициента технического использования. Ограничением в обоих случаях выступает требуемое значение средней наработки на отказ объекта, а в качестве метода оптимизации используется метод направленного перебора в пространстве параметров ТО. В процессе поиска оптимального решения может принимать участие человек-эксперт, который привлекается для анализа промежуточных данных и для принятия решения об окончании процесса поиска.

Результаты. Усовершенствованная методика оптимизации параметров ТО представляет собой математическую и алгоритмическую основу для общего программного обеспечения имитационной статистической модели процесса технического обслуживания и ремонта. Разработанный метод программно реализован и исследован при решении тестовых заданий. Результаты вычислительного эксперимента проиллюстрированы в табличной форме.

Выводы. В работе разработана имитационная модель процесса адаптивного технического обслуживания сложного радиоэлектронного объекта. Модель позволяет существенно упростить и автоматизировать процесс исследования и оптимизации параметров адаптивного технического обслуживания сложного радиоэлектронного объекта. Путем пошагового добавления наименее надежных элементов к множеству элементов подлежащих обслуживанию и моделированию случайных моментов времени отказов элементов объекта, имитационная модель рассчитывает оптимальные параметры технического обслуживания с адаптивным временем проведения контроля технического состояния. Имитационная модель базируется на разработанных в работе алгоритмической модели и методике оптимизации параметров процесса адаптивного технического обслуживания и работает в среде программного средства ISMPN. В качестве метода оптимизации используется метод направленного перебора в пространстве параметров ТО, а за математическую модель безотказности взято DN распределение, для электронных компонентов и DM распределение, для механических компонентов.

Практическое значение работы состоит в разработке программного обеспечения, которое оптимизирует параметры ТО и прогнозирует показатели надежности и стоимости эксплуатации для заданного объекта РЕТ. Полученные результаты предлагается использовать при определении требований к параметрам эксплуатации, как новых объектов, так и объектов старого парка.

КЛЮЧЕВЫЕ СЛОВА: оптимизация параметров технического обслуживания, адаптивное техническое обслуживание.

ЛИТЕРАТУРА / LITERATURA

1. Forecasting reliability of complex technology objects. Parameters optimization of their technical exploitation: monograph / [eds.: S. Lenkov, I. Tolok, V. Tsitsarev, G. Zhyrov, E. Lenkov, Yu. Khlaponin, B. Borowik]. – Bielsko-Biala: Publishing house «BEL», 2018. – 253 p.
2. Жиров Г.Б. Алгоритми моделювання процесів технічного обслуговування за станом складних радіоелектронних об'єктів / Г. Б. Жиров, Е. С. Ленков // Радіоелектроніка, інформатика, управління. – 2018. – №2(45). – С. 14–21. DOI: 10.15588/1607-3274-2018-2-2.
3. Жиров Г. Б. Аналіз математичних моделей технічного обслуговування складних технічних об'єктів / Г. Б. Жиров, Е. С. Ленков, І. В. Толок // Збірник наукових праць Харківського університету Повітряних Сил. – 2017. – Вип. 2(51). – С. 153–158.
4. Математична модель процесів витрачання та поповнення ресурсу у групування складних технічних об'єктів / [С. В. Ленков, О. В. Селюков, І. В. Толок і др.] // Наука і техніка Повітряних Сил ЗСУ. – 2018. – №. 2 (31). – С. 174–181.
5. Faddoul R. Maintenance optimization of series systems subject to reliability constraints / R. Faddoul, W. Raphael, A. Chateaufort // Reliability Engineering & System Safety. – 2018. – № 180. – P. 179–188. DOI: 10.1016/j.res.2018.07.016.
6. Optimization of the joint selective maintenance and repairperson assignment problem under imperfect maintenance / [A. Khatib, C. Diallo, U. Venkatadri, Z. Liu, E.-H. Aghezzi] // Computers & Industrial Engineering. – 2018. – № 125. – P. 413–422. DOI: 10.1016/j.cie.2018.09.012.
7. Maintenance policy optimisation for multi-component systems considering degradation of components and imperfect maintenance actions / [R. Martinod, O. Bistorin, F. Leonel et al.] // Computers & Industrial Engineering. – 2018. – P. 100–112. DOI: 10.1016/j.cie.2018.07.019.
8. Shayesteh E. Maintenance optimization of power systems with renewable energy sources integrated / E. Shayesteh, J. Yu, P. Hilber // Energy. – 2018. – №. 149. – P. 577–586. DOI: 10.1016/j.energy.2018.02.066.
9. Discrete maintenance optimization of complex multi-component systems / [Briš R., Byczanski P., Goño R., Rusek S.] // Reliability Engineering & System Safety. – 2017. – №. 168. – P. 80–89. DOI: 10.1016/j.res.2017.04.008.
10. Bayesian failure-rate modeling and preventive maintenance optimization / [Dmitriy Belyi, Elmira Popova, David P. Morton, Paul Damien] // European Journal of Operational Research. – 2017. – № 262, Issue 3. – P. 1085–1093. DOI: 10.1016/j.ejor.2017.04.019.
11. Rawat M. Novel approach for machine tool maintenance modeling and optimization using fleet system architecture / M. Rawat, B. K. Lad // Computers & Industrial Engineering. – 2018. – № 126. – P. 47–62. DOI: 10.1016/j.cie.2018.09.006.
12. Phase-out maintenance optimization for an aircraft fleet / [O. Wijk, P. Andersson, J. Block, T. Righard] // International Journal of Production Economics. – 2017. – № 188. – P. 105–115. DOI: 10.1016/j.ijpe.2017.01.002.
13. Modeling for reliability optimization of system design and maintenance based on Markov chain theory / [Ye Yixin, I. E. Grossmann, J. M. Pinto, S. Ramaswamy] // Computers & Chemical Engineering. – 2019. – № 124. – P. 381–404. DOI: 10.1016/j.compchemeng.2019.02.016.
14. Моделювання динамічних процесів по часових рядах: монографія: / [В. М. Вартанян, Ю. О. Романенков, Д. С. Ревенко, і др.] – Х. : Нац. аерокосм. ун-т ім. М. С. Жуковського «Харьк. авіац. ін-т», 2012. – 266 с.
15. Rendon-Sanchez J. Structural combination of seasonal exponential smoothing forecasts applied to load forecasting / J. Rendon-Sanchez, L. Menezes // European Journal of Operational Research. – 2019. – Vol. 275, Issue 1. – P. 916–924. DOI: 10.1016/j.ejor.2018.12.013.
16. Ашурков И. С. Использование метода прямого перебора для оптимизации пространственной структуры многопозиционной радиолокационной системы [Электр. ресурс] / И. С. Ашурков, Н. А. Лешко, В. В. Какаев. – Режим доступа <http://trudymai.ru/published.php?ID=69752>.