

**Л. М. ГОРЕНКО**

**Ю. П. ПРИСЯЖНЮК**

**ДО АГРАРНОЇ ІСТОРІЇ  
УКРАЇНИ:**

**ДЕЯКІ АСПЕКТИ СОЦІАЛЬНО-ЕКОНОМІЧНОГО  
розвитку Правобережної України в ХІХ ст.**

0 2.0 (12-17)  
Г-6

МІНІСТЕРСТВО ОСВІТИ УКРАЇНИ  
ЧЕРКАСЬКИЙ ІНЖЕНЕРНО-ТЕХНОЛОГІЧНИЙ ІНСТИТУТ

Л.М. ГОРЕНКО, Ю.П. ПРИСЯЖНИЮК

**ДО АГРАРНОЇ ІСТОРІЇ УКРАЇНИ :**  
**деякі аспекти**  
**соціально-економічного розвитку**  
**Правобережної України в ХІХ ст.**  
*(історико-економічні дослідження)*

112970 В ✓

ЄДИНИЙ  
ЕКЗАМПЛЯР

Черкаси  
облредвидав "СІЯЧ"  
1996

УДК 940.2(477.2)

Д 55

Дані розвідки є спроба на основі ряду джерел, в тому числі тих, що вперше вводяться в науковий обіг, висвітлити деякі особливості розвитку відносно нечисленних господарств російських поміщиків на Правобережній Україні в період кризи кріпосницьких порядків (до 1861 р.), а також специфіку соціально-економічного становища такої консервативної верстви населення як селянство в умовах формування індустріального суспільства і, зокрема, проникнення капіталістичних відносин у села Київщини, Поділля та Волині впродовж другої половини XIX ст.

Для істориків, викладачів, краєзнавців, студентів.

Рецензенти:

МОРОЗОВ А.Г. — доктор історичних наук,  
професор (Черкаський державний університет);

КРУТОВА Л.О. — кандидат історичних наук,  
доцент (Донецький державний університет)

Д 0503020300-564 без оголош.

96

ISBN 966-564-070-4.



Наукове видання

© Л.М. Горенко, 1996

© Ю.П. Присяжнюк, 1996

# **СИСТЕМА ЕКОНОМІЧНИХ ВІДНОСИН У ПОМІЩИЦЬКИХ МАЄТКАХ ПРАВОБЕРЕЖНОЇ УКРАЇНИ В КІНЦІ XVIII – ПЕРШІЙ ПОЛОВИНІ XIX СТ. НА МАТЕРІАЛАХ КАМ'ЯНСЬКОГО ЗЕМЛЕВОЛОДІННЯ ДАВИДОВИХ**

*Л. М. ГОРЕНКО*

Правобережна Україна в XIX ст. була сільсько-господарським регіоном, відтак аграрні відносини продовжували відігравати основну роль в економічному житті краю. Головними виробниками сільсько-господарської продукції залишалися селянські та поміщицькі господарства, які хоча й протистояли один одному, але були пов'язані економічно.

Історія поміщицьких маєтків Правобережної України в першій половині XIX ст. та їх переорієнтація після реформи 1861 р. — важлива наукова проблема. Враховуючи, що в дореволюційній історіографії не було єдиного погляду на роль поміщицьких господарств у аграрному секторі економіки регіону, а радянські вчені майже не виявляли наукового інтересу до цієї теми, вона вимагає сьогодні об'єктивного і всебічного дослідження.

## **1. Загальна характеристика умов розвитку поміщицьких землеволондін**

Протягом майже всього XVIII ст. Правобережна Україна входила до складу Речі Посполитої. Три чверті землі цього регіону належало польським поміщикам. Правобережна Україна мала ряд особливостей, які сприяли більш інтенсивному формуванню капіталістичного укладу в землеробстві.

На той час ця територія була малозаселеною, що не загрожувало селянам втратою своєї частини землі, економічна залежність їх від поміщиків була незначною. Поміщики намагалися підвищити прибутковість своїх маєтків шляхом збільшення виробництва товарного хліба, але для цього бракувало робочої сили. Не вистачало також кількості днів на панщині, які визначалися інвентарями для виконання основних сільськогосподарських робіт. Примусити селян відробляти панщину було надто важко. Поміщики шукали вихід в посиленій експлуатації селян, або в застосуванні найманої праці.

Для другої половини XVIII ст. на Правобережній Україні властивим було те, що польські поміщики мали великі маєтки. Так, маєток князів Любомирських в Брацлавському воєводстві складався з 35 ключів (31 місто та 733 села). Ф. Браницький (коронний гетьман) в 1774 р. отримав у спадщину Білоцерківське староство (3 містечка та 130 сіл) [1]. Земля в кожному маєтку поділялася на поміщицьку (фільварок) та селянську. Співвідношення розмірів ґрунтів залежало від загальної кількості землі та населення маєтку. Фільварок, як правило, складався з декількох сіл. В основі фільварку лежала праця на панщині. Таким чином можливість забезпечення робочою силою мало вплив на місце організації фільварку.

Фільварково-кріпосницький устрій у другій половині XVIII ст. стримував розвиток сільського господарства. Прагнення поміщиків підвищити виробництво зерна та інших сільськогосподарських продуктів для ринку натикались на серйозні перешкоди: з одного боку — на обмежений об'єм внутрішнього ринку; з іншого — на виключно низьку продуктивність кріпосної праці.

У 1793 р. Правобережна Україна була приєднана до Росії. На польських шляхтичів розповсюджувалась Жалувана грамота дворянам 1785 р, яка давала їм право на маєтки та володіння кріпаками. Колишні ленні землі належали польським поміщикам, а старостинські — були у російських та польських дворян.

Катерина II та її син Павло I за період 1795-1801 рр. надали на Правобережній Україні великі земельні угіддя російським дворянам в спадщину за послуги державі. Ця політика мала мету: отримати опору на нових територіях, заселивши їх російськими дворянами, і, таким чином, полегшити свій контроль за цим регіоном.

Так, в Подільській губернії маєтки отримали 34 особи. Катерина II надала великі земельні угіддя А. Безбородьку, Н. Новосельцеву, Н. Репніну, М. Кутузову та ін.

Період з кінця XVIII і до початку XIX ст. характеризувався досить своєрідним становищем щодо законодавчого регулювання поземельних відносин. Продовжували діяти польські закони.

Російський уряд для стабілізації становища на Правобережній Україні спочатку підтвердив дію польського законодавства. Так, Павло I 30 листопада 1796 р. видав указ "Про встановлення в Малоросії правління та судочинства по тамошнім правам та обрядам". Тобто в цьому регіоні продовжували діяти Литовський статут, польські суди, католицька єпархія. Польським поміщикам до 40-х рр. XIX ст. належало три чверті орної землі, лісів, сінокосів та інших угідь.

Водночас, щодо поземельних відносин царський уряд видавав і свої нормативні акти. Але тривалий час вони нічого не змінювали в аграрних відносинах. Першим законом був указ від 12 грудня 1801 р. про купівлю та продаж земель, переведення їх у власність інших верств населення [2]. Це право отримували купці, міщани та державні селяни. Указ ліквідував монопольне право дворян на землю. На державних селян цей закон майже не розповсюджувався. Зрозуміло, він був викликаний прискоренням процесу русифікації Правобережної України. Указ від 20 лютого 1803 р. про "вільних хлібопашців" проголосив право поміщиків на звільнення своїх кріпосних селян разом з землею за викуп [3].

Цей указ вперше закріпив положення про звільнення селян з наділом, але поміщики ним майже не користувались. Цього ж принципу дотримувався в своїй аграрній політиці і Микола I. За його царювання в урядових колах неодноразово вказувалося на неефективність аграрної політики на Правобережній Україні. Її недоліками були: неврегульованість аграрних відносин між дідичами та кріпаками, нерегламентованість селянських повинностей, селянського землекористування, вотчинні володіння поміщиків, положення дворових та ін. Та найбільш суттєвим недоліком було подвійне законодавство. І тільки імператорський указ від 25 липня 1840 р. припинив чинність Литовського статуту і ввів у дію загальноросійські закони. До того ж часу царський уряд різними постановами тільки координував на Правобережній Україні дію норм Литовського статуту.

Після приєднання Правобережної України в 1793 р до Російської імперії, почався інтенсивний процес формування маєтків російських дворян. Доказом цього є маєтки найсвітлішого князя Г.О. Потьомкіна, який ще в 1787 р. виміняв у польського князя Ксаверія Любомирського Смілянський маєток та Мошнинський ключ Київської губернії на Стародубський маєток у Литві [4].

У 1791 р. князь Потьомкін помер, а в 1794 р. було оприлюднено його заповіт, за яким він розділив всі свої маєтки на Правобережній Україні своїм племінникам. Так, Мошненський ключ та 8400 рев. душ отримала О. Енгельгардт (жінка польського гетьмана Ксаверія Браницького) [5]. До складу її маєтку входили: містечка Мошни та Городище, села Балакляя, Байбузи, Гнилець, Моринці, Кумейки, Василівка (Черкаський повіт) [6]. Н. Висоцький отримав м. Златополь, села Тишківка, Турія та ін. (Чигиринський повіт). Д. Лопухіна успадкувала Шполянський маєток з селами Єлізаветівка, Соболівка, Толмач, Логоватка, Василівка, Сизолівка та ін. (Звенигородський повіт). М. Самойлов отримав у спадщину Смілянський маєток, а його сестра Є. Захаржевська — м. Жаботин [7].

К.М. Самойлова (за другим шлюбом — Давидова) успадкувала в 1794 р. від Г.О. Потьомкіна Кам'янське землеволодіння в складі: містечко Кам'янка, села Телепіне, Тимошівка, Уляніне, Вербівка, Баландіне, Несваткове, Бондуrove, Болтишка, Пляківка, Юрчиха, Ревівка, Голикове, Івангород, слободу Василівка (Чигиринський повіт) — всього 10307 рев. душ [8].

Саме після оприлюднення заповіту розпочався довгий процес формування маєтків. Спадкоємцям необхідно було приїхати в маєтки, зробити їх оцінку, призначити адміністрацію, визначити, з яких галузей землеволодіння зможе давати прибуток та розпочати виробничу діяльність господарств.

Кам'янський маєток К. М. Давидової не був виключенням у цьому.

У 1802 р. К. М. Давидова переїхала з Санкт-Петербурга до Кам'янки на постійне мешкання. З цього часу вона безпосередньо займається справами маєтку. На першому етапі формування Кам'янського маєтку його власники ставили за мету вирішення кількох питань: по-перше, збільшення землеволодіння за рахунок селищ, що знаходились поблизу; по-друге, надання в спадщину своїм дітям земельних угідь для створення окремих господарств.

В 1800 р. чоловік К. М. Давидової Лев Денисович Давидов купив у князя Яблунівського села Косари та Грушківку (Чигиринський повіт) [9]. Відносно розподілу землі в спадщину, дочка Давидових Софія Львівна, одружившись у 1800 р. з А.М. Бороздіним, одержала від матері с. Телепіне в посаг [10], а син від першого шлюбу Микола Миколайович Раєвський — Болтиську економію. До її складу входили села Болтишка, Івангород, Омельгород, Стримівка та Бірки. Всього 1864 рев. душ [11].



Пізніше, в 1812 р. М.М. Расвський збільшив свій маєток, купивши у графа А.М. Самойлова в Черкаському повіті Київської губернії села Сунки, Бузуків, Залевки [12].

Від шлюбу з Левом Денисовичем К.М. Давидова мала троє синів — Олександра (1773-1833), Петра (1783-1843) та Василя (1793 — 1855). 26 липня 1806 р. було складено акт, згідно з яким вона лишила О. Л. Давидову села Вербівку та Голикове [13], а П.Л. Давидову — с. Уляніне [14] (того ж року С. Бороздіна купила це село у П.Л. Давидова) [15].

29 січня 1810 р. було складено новий акт розподілу маєтку між К.М. Давидовою та О.Л. Давидовим. Замість сіл Вербівка та Голикове, він отримав села Косари та Грушківка [16].

Отже, на кінець 1822 р. маєток К.М. Давидової складався із дев'яти населених пунктів. Крім того, їй належало 3824 кріпаків (за ревізією 1816 р.) [17]. 2 травня 1823 р. за новим актом розподілу маєтку К.М. Давидова віддала у вічне володіння своєму молодшому сину В.Л. Давидову 108 душ з селами Пляківка, Ревівка, Василівка, Баландине, Тимошівка, Юрчиха та містечко Кам'янка [18].

Обставини склалися так, що для багатьох російських дворян їх маєтки в першу чергу відкрили можливість розрахуватися з багатьма державними та приватними боргами. Частина населених пунктів, які складали маєток, землевласники продавали разом з кріпаками, щоб сплатити борги. Маєток Давидових не був виключенням.

Так, 1811 р. село Бондурове К.М. Давидова продала поміщику Кальнарському [19]. В 1822 р. була складена купча на продаж села Вербівки С. Бороздиній за 335 тис. крб. асигнаціями [20]. А 1823 р. с. Голикове продали поміщику Роговському за 230,4 тис. крб. асигнаціями [21]. В 1824 р. дворянин Замлінський купив слободу Васиївку з 117 кріпаками за 93,6 тис. крб. асигнаціями [22].

До реформи 1861 р. заборговані маєтки досить широко використовували заставні операції. В Росії предметом застави, на відміну від інших країн, була кріпацька душа. Позичкові гроші були капіталом лише для кредиторів. А для тих, хто заставляв, вони були купівельним або сплачувальним засобом і використовувалися в споживчих цілях. Досить широко в дореформений період використовувалась одна з форм довгострокового кредиту — іпотека. Це кредит під заставу нерухомого майна, головним чином, землі. В першій половині XIX ст. іпотека носила державний характер. Маєтки заставляли в Державний банк та інші кредитні установи. Державний банк видавав довгострокові позики на 26 років. 20 липня 1857 р. Олександр II затвердив нові "Правила про вклади та позики в банківських установах", за якими довгострокові позики видавали під населені маєтки вже не на 26 років, а на 28. В чітко визначений строк маєток необхідно було викупити, інакше він переходив у власність кредитної установи. Потім він продавався, але зберігалось подальше право його викупу. Застави діяли тільки для приватних маєтків. Часто поміщики заставляли одні й ті ж населені пункти в різних кредитних установах.

Якщо поміщики, маючи великі державні та приватні борги, не могли вчасно сплачувати відсотки та капітал за позикою від кредитних установ, а також недоїмки приватним особам, на їх маєтки накладали заборону. Тобто власник цього маєтку не міг його продати чи заставити в будь-яку кредитну установу. Якщо після введення заборони поміщик не сплачував борги, тоді його маєток продавали з торгів.

Існував і інший метод впливу держави на сплату поміщицьких боргів. В заборговані маєтки вводили державну адміністрацію або вони потрапляли під опіку. Ще в 1826 р. Сенат видав указ про умови, за якими поміщицькі землеволодіння, маючи значну заборгованість, переходили в адміністративне правління казенних палат [23].

А імператорський указ від 9 вересня 1840 р. вніс доповнення, згідно з якими на всі маєтки, які знаходилися в традиційному володінні, накладалися заборони і вводилися адміністративні правління на два роки [24]. Якщо за цей час боржники не розраховалися з кредиторами, їх маєтки продавалися. Положення про порядок проведення публічних торгів на нерухомість маєтків остаточно було прийнято в 1849 р. Питання про введення адміністративного правління вирішували генерал-губернатор, казенна палата, повітові суди та дворянські опікунські ради. Адміністрація утримувалася за рахунок боржника. Головним завданням їй був контроль за прибутком і видатком маєтку, вчасною сплатою казенних і приватних боргів.

Якщо маєток віддавали в опіку за борги, то проводили опис та оцінку його вартості, після чого він підлягав продажу з торгів. Тенденція до збільшення кількості маєтків, які продавалися, простежувалася в 1843 р. Це було пов'язано з Указом Сенату від 20 грудня 1841 р., за яким повітові суди складали реєстр всіх маєтків, що знаходились в заставі більше дев'яти років і кредиторам не було сплачено боргів. Власникам цих землеволодінь пропонувалося повернути їх упродовж двох років.

Таким чином, російський уряд в 20 — 50-х рр. XIX ст. здійснив ряд заходів щодо збереження монопольного права дворян на володіння нерухомим майном.

Більша частина поміщицьких маєтків була обтяжена значною кількістю боргів. Лише в Чигиринському повіті Київської губернії в заставу потрапило протягом 1826 - 1847 рр. 18 маєтків з 1986 рев. душами, сума позики становила 127227 крб. сріблом. Досить зросла заборгованість маєтків наприкінці 40-х — початку 50-х рр. XIX ст. (значна кількість цукрових заводів було побудовано за рахунок кредитів). В 1848 р. в Чигиринському повіті було заставлено 72 поміщицьких землеволодінь, де налічувалось 22789 рев. душ з боргом 1562672 крб. сріблом.

Взагалі, в Київській губернії було закладено в кредитних установах дві третини всіх маєтків, а сума виплат становила біля 54 крб. сріблом за одну десятину землі [25].

Уже зазначалось, що в період 10-20-х рр. XIX ст. в землеволодінні Давидових сталися значні зміни. Село Бондурове, частина села Голікове та слободи Васиївка були продані для погашення боргів. Значна кількість кріпацьких душ населених пунктів знаходилась в заставі (таблиця I [26]).

Аналогічним був стан заборгованості маєтків М.М. Раєвського (в заставі були села Залевки, Івангород, Болтишка, Проскурівка)[27]; С.Л. Борздіної (заборона накладена на села Телепине та Уляніне) [28].

Зрозуміло, що залишився лише один крок до продажу маєтку з торгів. За встановленими правилами К.М. Давидова в 1823 р. подала в Київські контрактові акти прохання про введення конкурсу на нерухоме та рухоме майно маєтку. Таким чином з метою сплати боргів Кам'янський маєток був виставлений до продажу.

Однак, бажуючих купити його не виявилось. Тоді кредитори погодились розділити маєток. Борги перевищували більше половини вартості землеволодіння. Головний суд Київської губернії визнав піддати його конкурсному суду. Але дізнавшись, що в заставі Санкт-Петербурзької опікунської ради знаходяться з 1824 р. 2602 рев. душі на суму 520400 крб. асигнаціями, банківське правління не дало згоди на розподіл маєтку між кредиторами [29]. Тому 23 квітня 1827 р. Київський головний суд 2-го департаменту оголосив розпочати конкурс і віддати маєток В. Давидова в управління адміністрації до повної сплати боргів [30]. Спочатку маєток повинен був сплатити борги опікунській раді. На з'їзді кредиторів в Кам'янці 23 вересня 1827 р. більшість з них погодились на оцінку однієї рев. душі з шістьма дес. землі та однією дес. лісу з включенням боргу опікунській Раді по 700 крб. асигнаціями, а решта — по 900 крб. асигнаціями за рев. душу [31]. Були призначені опікуни над малолітніми дітьми В.Л. Давидова в зв'язку з тим, що їх батько вважався державним

Таблиця 1

Відомість про кількість душ, які належали  
К.М.Давидовій, що знаходились в казенній та  
партикулярній (приватній) заставі, і були вільними від  
застави станом на 1823 р.

Назви пункти	Кіль- кість душ за реві- зією 1816 р.	Знахо-дились в заставі С- Петербур- бурської Опшунської Ради за го- родами 1820р.	Знахо- дились в парти- куляр- ній заставі	Вільні від казенної та парти- кулярної застави	Вільні від партику- лярної застави
м. Кам'янка	883	863	843	17	40
с. Плещішка	204	119	194	5	10
с. Рєв'янка	296	285	235	11	61
с. Вербішка	54	50	-	4	54
д. Балакиши	853	847	841	6	12
с. Тимонішки	393	388	357	5	36
с. Юрчиха	319	181	259	60	60
Василівка	20	-	20	-	-
всього	3022	2816	2749	108	273

злочинцем за участь в русі декабристів 1825 р. [32].

В 1826 р. Василь Давидов під час перебування в Петропавлівській фортеці дав доручення своїй дружині Олександрі Іванівні на управління Кам'янським маєтком. Доручення засвідчене в Санкт-Петербурзькій палаті цивільного суду в 1-ому департаменті [33].

Олександра Іванівна, від'їзджаючи до чоловіка в заслання в 1827 р., доручила управляти, заставляти та продавати маєток, чинити будь-які боргові та купчі акти брату В. Давидова М.М. Раєвському [34]. В 1829 р. О.І. Давидова оформила таке ж доручення з повним правом виховання дітей на таємного радника канцелярії П.Л. Давидова [35].

Отже, на кінець 20-х рр. XIX ст. Кам'янський маєток опинився в складній ситуації. Після смерті К.М. Давидової господарство зазнало зубожіння і стало справжнім банкрутом. Це підтверджують дані про його борги станом на 1927 р.:

в заставі знаходилось	- 2941 душ чоловічої статі;
	- 27213 дес. 2304 саж. лісу;
борг Державному Банку	- 545583 крб. 20 коп. асигнаціями;
борг партикулярний	- 927724 крб. 90 коп. асигнаціями;
борг сріблом	- 55288 крб. (курс - 27 крб. сріблом за 100 крб. асигнацій);

Загальна кількість боргу - 1678078 крб. 68 коп. асигнаціями [36].

В 1829 р. за рішенням конкурсного суду для сплати боргів кредиторам з маєтку віддані села Баландине, Тимошівка та Ревівка (разом із заставленими в Санкт-Петербурзькій опікунській раді К.М. Давидовою в 1824 р. 1400 душами). Кам'янка та села Пляківка і Юрчиха з 1202 рев. душами лишилися у володінні малолітніх Давидових. Приватна заборгованість маєтку становила 300 тис. крб. асигнаціями. Крім того, за тривалий час накопичилися значні відсотки. Тому для виплати боргів кредиторам було продано купцю Бондареву ліс Ставідлянська люка (150 дес.) за 105 тис. крб. асигнаціями. На цю суму кредиторам виділили із маєтку землю з умовою, що за невчасну сплату боргу вони отримають право 10-річного викупу в кредитне володіння [37].

На 1 вересня 1832 р. кредиторська заборгованість разом з відсотками складала 220 тис. крб. асигнаціями. Протягом 1832 та 1833 рр. накопичилися нові борги.

Пошкодження градом посівів зернових у 1832 р., неврожай та падіж худоби 1833-1834 рр. призвели до збитковості маєтку. Все це не дало можливості сплатити приватні борги. Крім того, не вистачило коштів на оплату опікунської ради та харчування селян. П.Л. Давидов попросив дозволу сплатити казенні борги пізніше, на що отримав згоду. Щоб виправити становище він дістав дозвіл у банківському правлінні на отримання від опікунської ради додаткової позики по 50 крб. асигнаціями на раніше заставлені 1202 душі. На решту 204 рев. душі, вільних від застави — по 250 крб. асигнаціями. Відсотки рахувалися 7 з 100 крб. асигнаціями [38].

Ця діяльність була спрямована на збереження маєтку. На кінець 1835 р. кредиторська заборгованість з відсотками становила 105 тис. крб. асигнаціями.

В 1832 р. адміністративне правління маєтком малолітніх Давидових припинило свою діяльність, хоча всі борги на цей час ще не були сплачені. Більшість кредиторів отримали землю разом з ревількими душами на правах 10-річного викупу в кредитне володіння. Крім того, за маєтком лишався казенний борг. Тому за рішенням Чигиринської дворянської опіки в квітні 1831 р. Кам'янське землеволодіння було взято під опіку. Опікуном над малолітніми Давидовими було призначено таємного радника П.Л. Давидова [39]. Кам'янський маєток станом на 1837 р. складався з м. Кам'янка сіл Пляківка та Юрчиха, де нараховувалось селян 1390 душ чоловічої та 1484 душ жіночої статі [40].

П.Л. Давидов піклувався головним чином про прибутковість землеволодіння, яка йшла на сплату боргів, і також два рази на рік складав звіти про економічний стан маєтку і надсилав їх до Київської палати цивільного суду.

На початку 1845 р., у зв'язку з повноліттям Петра Васильовича Давидова, опіку було знято з Кам'янського маєтку. Оскільки П.В. Давидов знаходився на військовій службі, за його проханням Санкт-Петербурзька благочинна управа затвердила графа Бобринського опікуном з правом керувати маєтком [41].

Отже, ступінь заборгованості Кам'янського маєтку в 20-40-х рр. XIX ст. поступово зростав. Це було типовим для дворянських господарств. Причини зростаючої заборгованості їх крилися в незацікавленості та нездатності організувати рентабельне господарство (криза кріпосних відносин), паразитичному існуванні дворянства, що свідчило про втрату ними певних позицій в суспільстві. Відтак навіть невеликі прибутки господарств вилучалися з виробничої сфери і йшли на особисті потреби. Наявність значної кількості земельних володінь у поміщиків дала можливість їм використовувати їх в якості товару, заставляючи останні за борги. Приклад заборгованості Кам'янського маєтку, з одного боку, показав, що характерним було зубожіння та банкрутство землеволодінь. А це в свою чергу, негативно впливало на розвиток аграрного сектора країни. З іншого боку, держава юридично підтримувала нежиттєдіяльні поміщицькі господарства.



## 2. Виробнича діяльність поміщицьких господарств

Величезна заборгованість середніх поміщицьких землеволодінь на Правобережній Україні в першій половині XIX ст., негативно вплинула на їх економічне становище. Факти встановлення адміністративного правління та опіки відображено в чисельних економічних звітах маєтків, де також містилися дані про характер поміщицького землеволодіння в XIX ст. Його характер визначав розмір земельних угідь. Зосередження в руках поміщиків землі давало їм змогу активно впливати на аграрні відносини (економічно та політично).

Матеріали Кам'янського маєтку Давидових про кількісний стан земельних угідь та систему управління в поміщицькому господарстві дають можливість дослідити особливості характеру землеволодіння.

Як вже зазначалось, К.М. Давидова отримала в спадщину від князя Г.О. Потьомкіна в Чигиринському повіті Київської губернії м. Кам'янка з належними йому економіями та селами, в яких було 10307 душ за ревізією 1795 р. [1]. На кожну душу припадало 6 дес. придатної і непридатної землі та 1 дес. лісу. Таким чином, К.М. Давидова отримала біля 73149 дес. землі. Упродовж першої чверті XIX ст. її землеволодіння значно скоротилося. В 1823 р. їй належало м. Кам'янка та 7 сіл із загальною кількістю душ (за ревізією 1816 р.) — 3022 чоловіки з землею (придатною та непридатною) — 17653 дес. 153 саж. та лісом 6124 дес. 1709 саж. [2].

Після адміністративного правління в 1827 — 1832 рр. села Ревівка, Вербівка, Баландине, Тимошівка та слобода Васиївка відійшли в управління кредиторів. У землеволодінні Давидових лишилися м. Кам'янка, села Пляківка та Юрчиха з населенням 1449 душ чоловічої статі. За статистичним описом 1845 р. в Кам'янському маєтку Давидових нараховувалось всієї землі з лісом — 12835 дес. 755 саж., [3].

Це дає змогу зробити висновок, що за півстоліття земельні володіння Давидових зменшились майже в шість разів, головним чином, з причин розподілу угідь в спадщину нащадкам, продажу їх на покриття боргів.

При розгляді кількісної характеристики земельних угідь поміщицьких господарств важливо встановити тип землеволодіння — дрібне, середнє чи велике. В науковій літературі немає чіткого визначення кожного типу землеволодіннь, існує лише умовний поділ. Так, дрібне поміщицьке господарство складалося з 1-2 або частини населеного пункту; середнє — з 3-5, нарешті, велике землеволодіння — 5-10 [4]. Отже, виходячи з цього, господарство Давидових умовно слід віднести до середніх маєтків.

Для дослідження ролі поміщицького землеволодіння в аграрному секторі Правобережної України необхідно визначити кількісний склад дворян та їх маєтків.

За планами та інвентарями поміщицьким маєткам належало землі та лісу 4331346 дес.[5]. Всього в Київській губернії мешкало дворян різних категорій 62967 чол. (в Чигиринському повіті — 64 особи чоловічої статі та 16 жіночої). Серед них безпомістних дворян в усій губернії було 58483 чоловік, в Чигиринському повіті — 22 чол. [6].

Аналіз загального стану поміщицьких господарств в першій половині XIX ст. доповнять статистичні матеріали про склад маєтків. Згідно статистичних даних 1845 р. майже половина поміщицьких маєтків складалася з частини одного села, лісу (Київська губернія — 543 господарства [7], Чигиринський повіт — 33), приблизно стільки ж — з одного лісу або населеного пункту (Київська губернія — 483, Чигиринський повіт — 34) і тільки до складу невеликої кількості поміщицьких господарств входили по два ліси або по два населених пункти (Київська губернія — 109, Чигиринський повіт — 5), по три — (Київська губернія — 54, Чигиринський повіт — 2), по шість — (Київська губернія — 7, Чигиринський повіт — 2), по сім (Київська губернія — 8, Чигиринський повіт — нема), по вісім (Київська губернія — 5, Чигиринський повіт — 1).

В Київській губернії не було жодного землеволодіння, яке складалося б з дев'яти або більше населених пунктів чи лісів [8]. Отже, враховуючи ці дані, Кам'янський маєток можна віднести до середніх поміщицьких господарств. Ця статистика про склад та ступінь заборгованості маєтків свідчить про поступовий розклад великих, а головним чином, середніх поміщицьких господарств на дрібні землеволодіння. Приклад цьому — Кам'янський маєток, де йшов процес роздрібнення землеволодіння.

Не тільки наявність значної кількості земельних угідь, а й ступінь використання їх поміщицьким господарством впливало на визначення ролі маєтку. Характер використання землі залежав від розподілу її за угіддями. Оптимальним було співвідношення основних угідь (рілля) 1:2 (сінокіс). Але таке співвідношення було характерним лише для раціональних господарств. В роздрібнених та обтяжених боргами маєтках землекористування не відповідало розмірам землеволодінь. На Правобережній Україні повністю використовували свою власність тільки 32,3% поміщиків. В Кам'янському маєтку раціонально використовували лише 31% ріллі, а співвідношення її до сінокосів становило 2:1. Нераціональна структура земельних угідь та нерентабельне їх використання було наслідком зубожіння маєтків.

Кожне поміщицьке господарство мало свою систему управління.

Система управління маєтком здійснювалась таким чином. Поміщик сам управляв землеволодінням або віддавав його в посесію. Як правило, великі маєтки російських та польських дворян, а також дрібні господарства не віддавались в оренду.

Весь маєток поділявся на економії. Економія утворювалась з одного, частіше з декількох сіл з прикріпленими селянами, будівлями, домашніми тваринами, інвентарем, економічними угіддями (орна земля, сінокіс, гори).

В кожній економії була контора, на чолі якої був економ. Йому підпорядковувалися приказчик, писар, табельник, наглядачі. Всіма конторами керувала єдина адміністрація маєтку. До складу її входили: управитель, два бухгалтери, три конторщики, економи, два приказчики, два завідувачі господарством. Всі ці та інші посади називались офіціалістами. Економії та адміністрація вели ряд документів на російській мові: інвентарі, плани економій, табель панщини, книги прибутків та витрат, опис майна, книги для запису недільних нарядів та ін. Внутрішня організація поміщицьких економій залежала від характеру господарства.

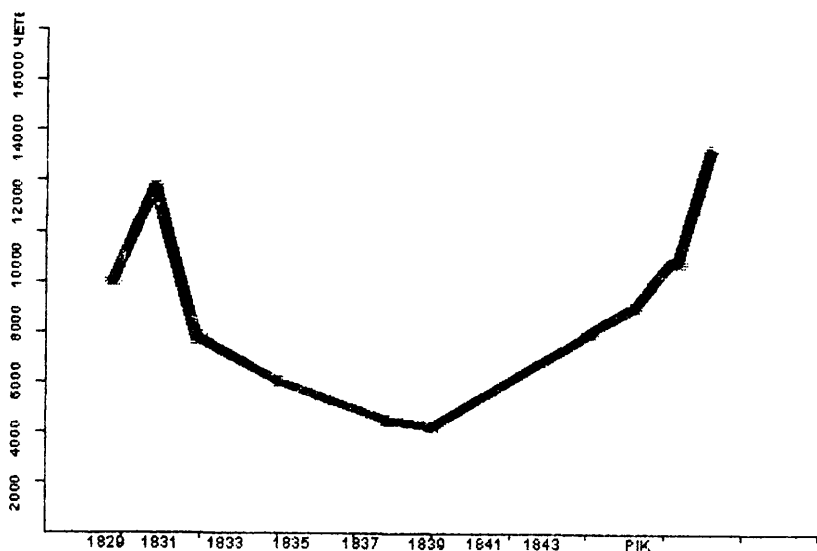
Мало дослідженим є питання складу та дії механізму господарювання в землеволодінні поміщиків. Життєдіяльним маєток був тоді, коли галузі його господарства приносили прибуток. Аналіз прибутковості дає можливість визначити рентабельність землеволодіння. Прибуток маєтку формувався за рахунок основних галузей сільського господарства та інших статей. Прибутковість маєтків цілком залежала від факторів виробництва: землі, коштів та праці.

Щоб визначити прибутковість землеволодіння, необхідно з'ясувати статті та розмір прибутку, визначити грошову оцінку їх, скласти середній прибуток за три роки. Прибуток становили посіви зернових, кормових, лісове господарство, підприємницька діяльність, а також дні панщини, різні оброчні статті, чинші.

Також слід враховувати витрати маєтку. Вони складалися з поточних витрат, виплат найманим робітникам і офіціалістам заробітної плати, боргів та різних податків (повітовому казначейству, за право винокуріння, рекруцькі сплати тощо).

Проаналізувавши певну кількість документів-рахунків маєтку за першу половину XIX ст., ми можемо відтворити картину прибутковості чи збитковості поміщицького господарства на прикладі Кам'янського володіння Давидових.

Враховуючи втрату значної частини землі та величезну заборгованість, сільськогосподарські кризи 20 — 30-х рр. XIX ст., землеволодіння Давидових було на межі банкрутства. Саме таке становище властиве було багатьом поміщицьким маєткам. Зрозуміло, що в таких умовах не могло бути й мови про кардинальні зміни в способі ведення господарства.



Малюнок 1. Врожайність зернових в Кам'янському маєтку 1829-1845 рр.

Головною характеристикою будь-якого поміщицького маєтку був кількісний склад земельних угідь. Поміщики намагалися збільшити прибутковість господарств шляхом зростання виробництва товарного хліба. (Для Кам'янського маєтку це було особливо важливим, оскільки весь прибуток господарства йшов на покриття боргів. Чим скоріше зростав прибуток, тим швидше землеволодіння Давидових звільнилося б від адміністративного правління та опіки і стало б самостійним).

Основною й найбільш вигідною галуззю в господарстві Давидових було вирощування зернових (пшениці, жита, ячменю, вівса, проса, гречки, гороху, льону, коноплі, маку) та кормових, поскільки маєток мав більше 60% придатної (оранка та сінокоси), 10% непридатної землі (буєраки, дороги, річки, болото) та 30% лісу (за даними 1845 р.) [9].

Аналіз щорічних звітів Кам'янського маєтку за період 1829-1845 рр., дав підставу зробити декілька висновків щодо вирощування зернових. Проблема дослідження полягає в тому, що складачі звітів по-різному визначали результати. Так, констатуючи прибуток зернових з врожаю, вони вказували або кількість засіяного зерна, або врожаю (в чвертинах) [10], рідше — площу, засіяну культурами (в десятинах) [11]. Врожай змінювався із року в рік (малюнок 1) [12]. Дані графіку свідчать: врожайність чи швидко зростала чи різко падала. Так, 1829-1830 рр. були досить врожайними, а до того ж засіяли більше площ, оскільки маєток тоді мав більше угідь..

Упродовж 1831-1837 рр. об'єм зібраного врожаю різко знизився, що пояснюється рядом причин. По-перше, значно зменшились посівні площі, не тільки в наслідок скорочення угідь через передачу їх у володіння кредиторів, але й через нераціональне використання оранки (тільки 1/3 їх засівалась основними сільськогосподарськими культурами). По-друге, в 1830-1833 рр. на Чигиринщині жакливо вирувала епідемія холери, від якої помёрло більше половини населення. Наслідки холери давались взнаки ще два десятиліття. По-третє, посуха 1833 р. призвела до неврожайів 1833-1835 рр., значного зниження поголів'я худоби. І тільки з 1838 р. врожайність зернових в Кам'янському маєтку поступово стала зростати. Вже в 1841-1842 рр. без збільшення посівних площ вона зросла на 13%; в 1842 - 1843 рр. — на 24,4 %, а в 1843 - 1844 рр. — аж на 30,9%.

Відносно 1841 р. врожайність у 1844 р. збільшилась на 84%. Цьому сприяли відповідні кліматичні умови та застосування більш прогресивної техніки (залізні плуги, борони, рали тощо). Все це істотно вплинуло на здешевлення собівартості польових робіт. Незначна частина прибутку від господарства йшла не на сплату боргів банківським установам та приватним кредиторам, а на поповнення оборотного капіталу.

Також намітився перехід від сірих хлібів (жито, овес) до більш цінних торгівельних та врожайних культур (пшениці). Якщо в кінці 20-х та протягом 30-х рр. жита та вівса сіяли майже в два рази більше ніж пшениці, то на початку 40-х рр. під жито та пшеницю відводились однакові площі. Згодом посіви пшениці майже в два рази перевищили площі жита, а посів вівса зменшився втричі [13].

Врожаї будь-яких культур залежать від якості землі. Жито краще родить на глинистих, субглинистих та холодних землях. Для пшениці ґрунт повинен бути м'яким, гарно удобрений гноєм. Важливе значення також мали сівозміни (жито любить землю, яка кілька років відпочивала, ячмінь треба сіяти після пшениці та жита тощо).

З 1845 р. посіви зернових в маєтку зменшились на 400-600 дес. в зв'язку з побудовою у 1844 р. цукрового заводу та відведенням площ під цукровий буряк [14].

В першій половині ХІХ ст. Київська губернія щорічно мала товарного зерна до 1496000 чвертин [15]. Таким чином, зростає торгівельне землеробство. Виробництво хліба на продаж вело до зростання товарно-грошових відносин. В 40-50-х рр. поміщики Правобережної України перетворювались у великих постачальників зерна на внутрішній та зовнішній ринки.

Що стосується Кам'янського маєтку Давидових, то вони змогли продавати хліб невеликими паргіями купцям лише з 1838 р. До того весь врожай зернових йшов на власні потреби (для господського будинку, винокурного заводу, на заробітну плату офіціалістам та робітникам тощо).

У неврожайні роки маєтку доводилось закуповувати зерно. Так, в 1834 р. усього докупили та виніяли 11386 чвертин [16]. В 1838 р. маєток зміг продати купцю Бикову 1400 чвертин пшениці по 8 крб. 40 коп. асигнаціями та Мишнієвському 200 чвертин ячменю по 2 крб. асигнаціями на загальну суму 12160 крб. [17]. В 1844 р. маєток отримав чистого прибутку з врожаю зернових 57391 крб. 60 коп. асигнаціями. Також лишилась певна кількість зернових з врожаїв попередніх років. Цей лишок продали на суму 47397 крб. 05 коп. асигнаціями [18]. В 1845 р. господарство Давидових продало зернових на 81560 крб. асигнаціями [19].

Щорічно біля 60-70% зернових лишалися в господарстві для власних потреб, решта — продавалась.

Крім землеробства, маєтки займались промисловим виробництвом. Діяли цегляні заводи, які забезпечували лише власні потреби в будівництві, та полотняні фабрики, що працювали на базі селянської промисловості. На цих підприємствах застосовували як кріпацьку, так і найману працю. Наймані робітники на постійній роботі отримували щомісячну платню. Зрозуміло, що ці заводи — зразок підприємницької діяльності поміщиків. Але їх низька конкурентноздатність нерідко вела до банкрутства. В маєтку Давидових діяли з 1803 - 1805 рр. цегляний завод в містечку Кам'янка, який виробляв цеглу лише для власних потреб, та дві ткацьких фабрики в селах Косари та Баландине [20]. Обов'язковою складовою поміщицьких землеволодінь були водяні млини та вітряки. В свою чергу вони поділялися на декілька видів: крупчатки, мукомольні (валяльні, товчейні) тощо. Кожна економія мала один або декілька млинів. За статистичним описом Кам'янського маєтку 1845 р. в землеволодінні Давидових було чотири водяних млини, які щорічно давали 1000 крб. сріблом чистого прибутку та один вітряк з прибутком 50 крб. сріблом [21].



Особливе місце в господарстві поміщиків в першій половині XIX ст. займали винокурні, пивоварні, а з кінця 30-х — початку 40-х рр. - цукрові заводи. Гуральництво було вигідним, оскільки воно вирішувало питання збуту хліба. Крім того, в тих умовах ціни на хліб були низькі на Правобережній Україні, а на горілку - досить високими. На винокурнях використовували вільнонайману, кріпацьку та примусову працю селян. Реалізовували продукцію гуралень, яка мала назву гаряче вино (горілка) таким чином: приблизно 80% продавали в шинках та великими партіями купцям, 10% лишалося для власних потреб, решта йшла на виплату ординарій (плата у вигляді продуктів) адміністрації та найманим робітникам. Сировиною для винокурень були жито, ячмінь, пшениця низького сорту, цукрова патока тощо.

Пивоварна галузь була менш розвинута, оскільки пиво зберігається недовго і мало незначний попит. Його реалізовували на внутрішньому ринку через шинки. Для виготовлення пива використовували ячмінь, хміль та різні приправи. Сировину вирощували в економіях маєтків та закупляли в інших господарствах. Цикл варки пива тривав три доби.

Матеріали Кам'янського маєтку Давидових свідчать про певний розвиток цієї галузі в господарстві.

За відомістю 1811 р. Давидовим належали Руднянський винокурний завод в м. Кам'янка, гуральні в селах Грушківка та Баландине [22]. Вони працювали по шість місяців на рік, починаючи з вересня. Виробництво залежало від цілого ряду факторів: врожайності зернових, закупки та доставки хліба, палива, погодних умов тощо. Якщо заводи працювали без зупинки, то за один місяць вони виробляли: Руднянський — 5450 відер горілки, Грушківський — 3900 відер, Баландинський — 1680 відер. Загальна викурка в місяць становила — 11030 відер горілки [23]. Вже за даними 1830 р. Давидовим належав лише один Кам'янський завод, який виробляв щомісячно 6000 відер горілки, а також пиво та оцет [24].

Сировиною та паливом забезпечувались за рахунок власного господарства. В 40-х рр. виробництво на заводі зросло до 10-15 тис. відер горілки на місяць [25].

Гарантією отримання прибутку від продажу горілочаних виробів було "право пропінатії" — це монопольне виробництво та продаж напоїв у маєтках. Поміщики віддавали в оренду "горілочаний відкуп". Орендар міг продавати продукцію тільки з господарської гуральні. В контракті вказувалися строк оренди, ціни на напої, які встановлював поміщик маєтку, штрафи за продаж напоїв іншого виробництва тощо. "Горілочаний відкуп" — досить розповсюджена оренда на Правобережній Україні. Власники Кам'янського маєтку протягом 20 — 40-х рр. постійно здавали в оренду право на продаж горілочаних виробів, як правило, строком на три роки [26].

Крім того, поміщики нерідко заключали договори з міщанами, купцями на виробництво напоїв на їх гуральнях на певний строк. Прикладом такої умови є договір між Кам'янською економічною конторою з черкаським міщанином М. Фільдштейном в грудні 1827 р. За цим договором Фільдштейн із сировини і палива маєтку, а також, використовуючи робітників заводу, повинен п'ять місяців робити викурку на заводі в м. Кам'янка. За кожне якісно викурене відро горілки економічна контора платила грошима — 5 коп. та провізією. По закінченню роботи орендар отримав 1719 крб. 80 коп. асигнаціями [27].

Оптові ціни на горілку на Правобережній Україні були різними, в залежності від району, від 1 крб. 12 коп. до 1 крб. 60 коп. асигнаціями. За статистичними даними 1845 р. в Київській губернії було всього 372 гуральні та 77 пивоварень, де виробляли горілку на суму 1,6 млн. крб. пива — на 220900 крб. сріблом. В Чигиринському повіті було 24 заводи, які виробляли 337500 відер і давали прибуток 48390 крб., та 5 пивоварень з чистим прибутком 5200 крб. сріблом [28].

Кам'янський завод давав щорічно 1500 крб. чистого прибутку, а пивоварня — 100 крб. сріблом [29]. В першій половині XIX ст. в Київській, Подільській та Волинській губерніях діяло всього 3522 поміщицькі гуральні, які виробляли 127,8 млн. відер горілки. В 1859 р. на Правобережній Україні нараховувалось 14652 шинки та горілочаних магазини [30].

Гуральній промисловості до 1861 р. були притаманні риси феодального виробництва, тому більшість заводів працювала не на повну потужність через відсутність потрібної кількості сировини з причин відсутності потрібної кількості сировини, збуту. Оборотний капітал заводів, де використовувалась сировина своїх маєтків, не був досить розвинутим (це, як правило, були дрібні підприємства), чим виокремлювались зв'язки з ринком, йшов процес роз'єднання натуральних устоїв. Гуральництво поступово перетворювалось в самостійну і до того ж основну (до розвитку цукроварень) галузь.

Початок цукрового виробництва був пов'язаний з появою в поміщицьких маєтках на початку XIX ст. дрібних підприємств з ручною працею по переробці сировини з свого господарства.

В 1801 р. на Правобережній Україні було 7 цукроварень [31]. Для заводів першої третини XIX ст. було характерним: невеликі розміри підприємств, ручна праця, малочисельність робітників, примітивність технології (сік буряка випарювали у відкритих котлах з топкою безпосередньо під котлом). Проте кількість цукроварень росла швидко.

Середина 40-х рр. XIX ст. була переломним етапом в становленні цукрової промисловості: почалося технічне переоснащення заводів. Підприємства вдосконалювалися в технічному відношенні: встановлювалися парові машини та закриті апарати випарювання бурякового соку. Перший паровий завод виник в 1840 р.

Другим етапом технічних зрушень було виникнення котельних та машинних відділень. А в 1860-1861 рр. ввели парові та гідравлічні преси [32].

На заводах використовували кріпацьку працю, а також додаткову найману силу, запрошували кваліфікованих спеціалістів. Маєтки не могли задовольнитись лише своєю сировиною, вони закуповували цукровий буряк, а також збільшували його посіви у власних господарствах. Закупівля нової техніки, сировини та палива вимагала значних витрат основного та зворотного капіталу. Це призводило до зміни організаційної структури не лише цукрового заводу, але й усього поміщицького маєтку. Цукроварні перетворювались в основну галузь виробництва.

Вони поділялися на два типи: сільськогосподарські та фабричні, а в технічному відношенні на — вогневі та парові [33]. В 40-х рр. майже всі заводи були вогневими. Невеликий вогневий завод випускав в середньому 4000-5000 пудів цукру на рік, а паровий в три — чотири рази більше [34].

Якщо порівняти собівартість одного пуду цукру на різних типах заводів, то виявляється, що на парових цукроварнях вона дорівнювала 3 крб. 35 коп., а на вогневих — 4 крб. 25 коп. асигнаціями (дані по Київській губернії 1853 р.) [35], що свідчило про перевагу парових підприємств.

Матеріали Кам'янського цукрового заводу дають можливість простежити еволюцію середнього за обсягом поміщицького підприємства та визначити його вплив на загальний розвиток дворянського господарства. Він був збудований на кошти кредитів у 1844 р. по вогневій системі, а переобладнаний на паровий — тільки в 1864 р. (раніше для цього не вистачало коштів) [36]. В 1844 р. він випустив білого цукру першого сорту 4497 пудів по 20 крб. на суму 89941 крб., другого сорту — 1005 пудів по 19 крб. на — 19112 крб., патоки — на суму 1862 крб. асигнаціями [37].

Дані про валовий прибуток та витрати заводу в 1844 р. дають можливість підрахувати чистий прибуток[38]:

*Загальний прибуток:*

- врожай одержали — 13650 чвертин по ціні 1 крб. 50 коп. асигнаціями, всього на суму 20475 крб.;
- вироблено цукру і патоки на суму 110915 крб. асигнаціями (всю партію продали в м. Сміту);

---

Всього: 131390 крб. асигнаціями.

*Витрати:*

- засіяно — 148 дес.;
- витрати на насіння, обробіток та збір врожаю — 5551 крб. асигнаціями;
- витрати на завершення будівництва заводу — 41880 крб. асигнаціями;
- витрати на виробництво — 33778 крб. асигнаціями;

---

Всього: 86211 крб. асигнаціями.

Чистий прибуток за рік становив 45178 крб. асигнаціями або 12198 крб. сріблом.

Але в наступний рік простежувалась тенденція до зростання прибутку, який складав вже — 115000 крб. сріблом [39]. Така різниця пояснюється кількома причинами. По-перше, завод побудовано в 1844 р., що потребувало значних капіталовкладень, тому господарство ще не мало можливості розширити виробництво і завантажити підприємство сировиною на повну потужність. По-друге, в 1845 р. площа посіву цукрового буряку була розширена до 400 дес. [40], що сприяло отриманню в кінцевому результаті значно більшої кількості продукції.

В середині XIX ст. центр цукрової промисловості перемістився з центрального промислового регіону Росії на Правобережну Україну. В Київській губернії були зосереджені парові заводи. Кількість їх інтенсивно зростала в Київській, Харківській та Подільській губерніях (головним чином за рахунок переобладнання вогневих на парові)[41]. Що стосується вогневих заводів, їх кількість майже не змінювалась.

Такий цукровий завод як Кам'янський був додатком до маєтку. Виробнича потужність його — невелика, розрахований він був на переробку сировини з власного господарства. Управління підприємства не відокремлювалось від управління маєтку. Його прибуток йшов не на розширення виробництва, а на виправлення кризового стану в усьому господарстві та на власні потреби поміщиків. Тому продуктивність заводу зростала повільно. Це типове сільськогосподарське підприємство, а не промислове. Гостро стояла проблема робочої сили, так як населення в основному займалося сільським господарством.

1 вересня 1848 р. було введено статут про акциз. Цей державний податок збирався з кожного пуду цукрового піску (з рафінаду не стягувався). За основу бралася середня кількість цукру в берковці буряку (12 фунтів відбіленого піску). Так, в перші два роки він дорівнював 30 коп. сріблом з одного пуду, в наступні два роки відраховувався по 45 коп. сріблом, далі акциз виріс до 60 коп з пуду [42]. Акциз на пільгових умовах стягувався з малих заводів, на яких виробляли до 500 пудів на рік та з цукроварень, побудованих після 1845 р.

Таким чином, утримуючи цукрові заводи, поміщики з простих землевласників, прибуток яких залежав від обробітку землі та пов'язаних з ринком, виключно, продажем сільськогосподарської продукції та купівлею товарів для власних потреб, перетворилися в сільськогосподарських підприємців. Тепер основний капітал складався із землі, маєтку, будівель та обладнання цукрового заводу, мав оборотний капітал та комерційні зв'язки з ринком.

Купецькі цукрові заводи створили певну конкуренцію поміщицьким підприємствам, але загальна роль купецького капіталу в бурякоцукровій промисловості була ще скромною. В цілому цукрове виробництво зберегло в першій половині XIX ст. поміщицький характер.

Певний прибуток поміщицьким господарствам, крім землеробської та промислової діяльності, приносили панщина, різні оброчні статті, чинші.

За користування землею залежні селяни зобов'язані були сплачувати поміщику повинності, які складали ренту.

Основним фактором при визначенні норм експлуатації був розмір наділу селянської землі. Селяни отримували землю подвірно, а тому й повинності виконували подвірно. Рента мала декілька форм: панщина і оброк.

У першій половині XIX ст. в маєтках на Правобережній Україні переважала та чи інша форма ренти. Для південної частини Брацлавщини та Київської губернії характерним була панщина. Це пояснюється кількома причинами. Головною з них було те, що обробіток землі певної якості мав свій прибуток. Чорнозем приносив найвищий прибуток, дещо менший прибуток давали глинисті та субглинисті ґрунти, піщані та болотисті землі приносили лише збитки. Отже, якщо обробіток землі давав маєтку прибуток, то доцільним було запровадження панщини.

Як уже зазначалось, земля в маєтку поділялась на власне поміщицькі угіддя та надільну селянську землю. Розмір наділів залежав від чисельності громади селян, кількості землі та худоби. Так, за даними в Київській губернії наділи становили від 1 до 12 дес. [43].

Залежні селяни поділялися на декілька категорій: панщинні та чиншові.

Панщинні в свою чергу — на тяглі (мали робочу худобу [44]), піші (не мали худоби, був наділ землі), городників (був лише город) та коморників (не мали наділу). Головною повинністю для них були відробітки. Кам'янський маєток Давидових належав до господарств, де значно переважала панщина.

Панщина в першій половині XIX ст. в кожній губернії визначалась по різному, але в основному в Київській губернії, зокрема, в Кам'янському маєтку Давидових вона становила три дні на тиждень, тобто 156 днів на рік для кожної душі [45].

При обліку панщини враховували: відповідність упряжі земельному наділу селянина, виконання встановленої норми роботи. На кінець 20-х рр. один день панщини оцінювали від 45 до 60 коп. асигнаціями (по матеріалам Кам'янського маєтку)[46]. В господарстві Давидових прибуток від панщини складав 66,4% загального прибутку (табл. 2[47]). Ці підрахунки дають можливість зробити висновок про те, що в 20-х рр. XIX ст. прибуток від виробничої діяльності маєтку складав менше 30% загального прибутку. А це свідчило про збитковість галузей виробництва. В. Давидов, коли став власником всього Кам'янського маєтку після смерті К.М. Давидової в 1825 р., майже не займався організацією господарства і тим більш не вкладавав додатковий капітал на удосконалення виробництва. Весь отриманий прибуток йшов на сплату боргів.



Таблиця 2.

Облік панщини та прибуток від неї в Кам'янському маєтку  
Давидових станом на 1828 р.

Назви місць	К-ть душ	Кількість господарів	Кількість панщинних днів за рік	Оцінка казенного дня панщини, крб.	Загальний прибуток за рік, крб.	Данок з осіб, крб.		
м. Кам'янка	883	75	105	11700	16380	0,53	15444	30,1
с. Писарівка	204	16	53	4056	8268	0,60	7394	11,8
с. Турецька	393	50	66	7800	10196	0,47	8505	11,5
с. Рубішка	296	40	43	6240	6708	0,50	6474	20,6
с. Бабичівка	853	100	144	15600	22464	0,45	17128	11,4
д. Воробішка	54	5	7	780	1092	0,51	954	11,1
с. Курчик	319	38	64	5928	9984	0,47	7478	11,1
Всього	2902	334	482	52104	75192	—	63379	—

Через відсутність більшості інвентарів та табелів панщини маєтку Давидових, немає можливості детально прослідкувати, як змінювались розміри, оцінка панщини, співвідношення тяглої та пішої сили.

Як зазначалось вище, з 1832 р. половина маєтку потрапила в кредитне володіння, що зменшило прибуток від панщини більше, ніж удвічі. В 30-х рр. господарство маєтку було збитковим (значна заборгованість землеволодіння, епідемія холери, неврожаї тощо) і лише гуральня, пивоварний завод та водяний млин приносили деякий прибуток [48].

В кінці 30-х — 40-х рр. йшов процес відродження господарства, становлення цукрової поміщицької промисловості. Панщинних днів не вистачало. Тому на заводи для виконання сезонних робіт наймали робітників, вводили додаткові урочні роботи (польові, лісові, землекопні і т.п.) та повинності (робота жінок в садах, на городах, обробіток льону, конопель тощо). Крім того, досить розповсюдженими формами додаткової панщини були літні дні (робота на сіножатах, збиранні врожаю, як правило, 12 днів влітку та весною).

Поміщицькі господарства використовували працю залежних селян і на різні невиробничі цілі. Матеріали Кам'янського маєтку свідчать про зміну у співвідношенні тяглої та пішої праці. Якщо в кінці 20-х рр. XIX ст. для обробітку всіх полів та збирання врожаю потрібно було 334 тяглих і 482 піших господарів (табл. 2), тобто співвідношення тяглих до піших днів як 1 : 1,5, то в 1845 р. це співвідношення вже було як 1 : 2 [49]. На кінець 40-х рр. в Київській губернії поміщицькі маєтки потребували 5946461 тяглих та 11630230 піших днів на рік, тобто співвідношення — як 1 : 2 [50]. Отже, структура затрат тяглої та пішої праці зовсім різна. За кілька десятиріч змінились вимоги поміщицького господарства до того чи іншого виду праці в бік перенесення центру ваги на пішу працю. Але, щоб сталося це зрушення, необхідно було докорінно змінити становище селян та рентні відносини. Перехід до пішої праці відбувся шляхом підвищення ренти піших господарів і лише частково — зміни техніки ведення поміщицького господарства на більш рентабельну [51].

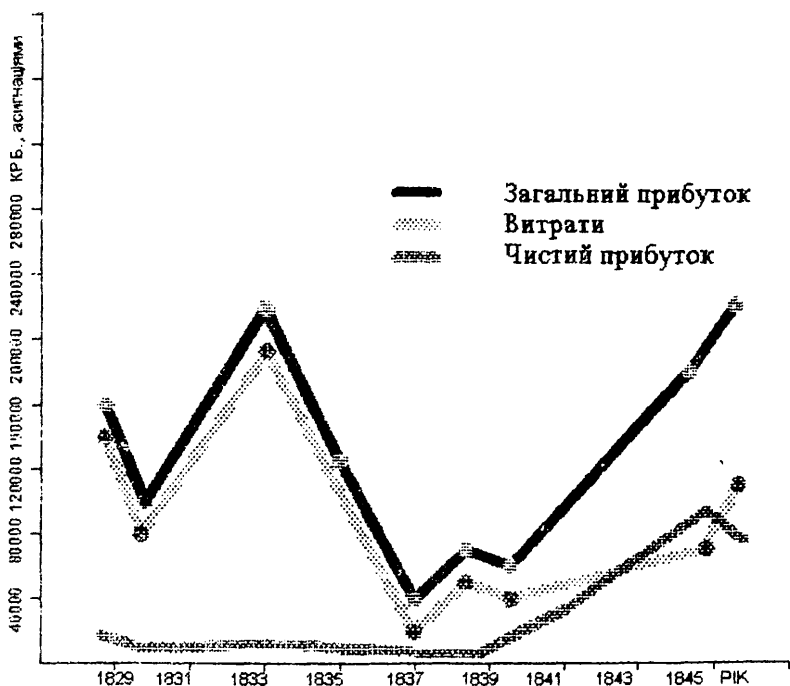
Крім панщини, прибуток поміщицьких маєтків складали грошові оброки, які називались чиншами. Чинші були різними: збори з мешканців міст та містечок, торговельних місць, постійні збори з селян та з сторонніх людей, що жили в селах. Грошові побори стягувались також за садибну землю, з млинів, лісових промислів, рибальства, десятина — з пасік, садів, податки — з місячної зарплати робітників заводів маєтку.

Нове положення про поміщицькі маєтки (1847 р.) замінило всі натуральні збори грошовими [52]. Тоді відбулась регламентація їх на користь поміщиків. Були встановлені грошові збори з селян за пасіки, сади, луки та інші утіття, чинші з вільних мешканців поміщицького маєтку, з євреїв.

Витрати поміщицьких маєтків складались, як уже вказувалось, з поточних витрат, купівлі сировини (в маєтку не вистачало сировини для гуральництва), виплат боргів (приватних та державних), заробітної плати офіціалістам та найманим робітникам, податків у повітове казначейство (з селян, за право винокурення), в повітовий земський суд (рекрутські сплати) тощо.

Від співвідношення загального прибутку та витрат маєтку залежало отримання ним чистого прибутку (малюнок 2 [53]). Розмір чистого прибутку свідчить про рентабельність даного господарства.

Отже, в 20-30-ті рр. XIX ст. господарство Кам'янського маєтку не отримувало чистого прибутку, воно було збитковим. Лише протягом 40-50-х рр. становище дещо поліпшилося, оскільки власники маєтку розраховались з більшою частиною боргів, побудували цукровий завод, який давав вагому частину прибутку, та спрямували землеробство на виробництво товарного зерна для ринку.



Малюнок 1. Загальний прибуток, витрати та чистий прибуток Кам'янського маєтку протягом 1829-1845

Але можна говорити лише про відносну прибутковість господарства, бо значна частина прибутку йшла на покриття боргів та власні потреби, а не на розвиток виробництва.

\* \* \*

Отже, на прикладі Кам'янського маєтку Давидових розглянуто деякі аспекти виробничої діяльності поміщицьких господарств в першій половині XIX ст.

В цей період йшов інтенсивний процес розкладу натурального господарства, зростання товарно-грошових відносин.

Поміщицькі господарства змушені були пристосовуватися до цих умов, розширюючи по можливості виробничу діяльність маєтків, не змінюючи при цьому способу виробництва. Час вимагав повної переорієнтації господарств, але поміщики не були готові до цього. Тому йшло масове розорення маєтків. Уряд намагався штучно підтримати дворянське землеволодіння, надаючи йому всілякі пільги.

Кам'янське землеволодіння Давидових — типовий приклад маєтків, які протягом кількох десятиріч були збитковими господарствами. Втративши велику кількість земельних угідь, лісів, населених пунктів, залежних селян маєток був у значній заборгованості. Намагаючись дещо поліпшити становище, власники господарства вдавались до підвищення селянських повинностей.

Розвиток товарно-грошових відносин вимагав розширення комерційних зв'язків поміщицьких господарств з ринком. Сприятлива ринкова кон'юнктура щодо цін на хліб та широкий попит на пшеницю цінних сортів вплинули на виробництво товарного хліба в маєтках. Це значно підвищило прибутковість господарств. Деякі з них почали турбуватися про технічне переоснащення виробництва, введення нових агрономічних технологій, будівництво підприємств. Саме в них проходив процес становлення бурякоцукрової галузі. Високою була доля поміщицьких цукрових заводів у виробництві цукру в країні протягом першої половини ХІХ ст.

Всебічне дослідження діяльності поміщицьких господарств не дає права стверджувати, що їх роль в розвитку аграрного сектора була незначною. Суть в іншому — чи відповідав рівень поміщицького виробництва вимогам товарно-грошових відносин.

Зрозуміло, що збитковість поміщицьких господарств була типовим явищем вказаного періоду. Деяке поліпшення становища (незначний зріст прибутковості) було тимчасовим явищем. Система економічних відносин в маєтках вимагала суттєвих змін.

## *Примітки*

### *1. Загальна характеристика умов розвитку поміщицьких землеволодінь*

- 1 Киевская старина. - Т.41. - 1893. - С.162-163.
- 2 Борисевич С.О. Поміщицьке землеволодіння і землекористування на Поділлі (1793-1830)/МЖ. - 1992, №3. - С.90.
- 3 Сборник правительственных распоряжений и официальных заявлений по улучшению быта помещичьих крестьян. - СПб., 1858. - С.97.
- 4 Похилевич Л. Сказания о населённых местностях Киевской губернии или статистическая, историческая и церковная заметки о всех деревнях, сёлах, местечках и городах, в пределах губернии находящихся. - К., 1864. - С.621.
- 5 Стеланишина О. Государство графів Браницьких на Київщині і реформа 1861 р. в їхніх маєтках. - К., 1930. - С.119.
- 6 Центральний державний історичний архів України в місті Києві (далі - ЦДІА України). - Ф.484, оп.6, спр.153. - Арк.6-9,40-41, 88-89; спр.365. - Арк.17.
- 7 Державний архів Черкаської області (далі - ДАЧО). - Ф.420, оп.1, спр.1. - Арк.9 зв. - 10, 11 зв. - 12; ф.661, оп.1, спр.85. - Арк.282 - 283 зв.
- 8 ЦДІА України. - Ф.484, оп.6, спр.169. - Арк.9-10, 17-18, 20-22, 50-51, 80, 82, 86; - спр.147. - Арк.11-14, 17-18; спр.151. - Арк.183-184;
- 9 Черкаський обласний краєзнавчий музей. Ф. - ПП-47. - Арк.1; Архів Раевських (Под ред. Б.Л. Модзалевского). - СПб., 1912. - Т.4. - С.670.
- 10 ЦДІА України. - Ф.484, оп.6, спр.169. - Арк.75.
- 11 Архів Раевських... - Т.4. - С.669.
- 12 Там же. - Т.1. - С.576.
- 13 Державний архів Черкаської області (далі - ДАЧО). - Ф.315, оп.1, спр.33. - Арк.2.
- 14 ЦДІА України. - Ф.484, оп.6, спр.169. - Арк.82.
- 15 Там же.
- 16 ДАЧО, Ф.315, оп.1, спр.33. - Арк.2.
- 17 Там же. - Спр.12. - Арк.11.
- 18 ЦДІА України. - Ф.486, оп.1, спр.2706. - Арк.5.
- 19 ЦДІА України. - Ф.484, оп.6, спр.169. - Арк.21-22.
- 20 ДАЧО. - Ф.315, оп.1, спр.33. - Арк.6-7 зв.
- 21 Там же. - Спр.1. - Арк.152-153 зв.
- 22 Там же. - Спр.23. - Арк.173-175.
- 23 Там же. - Арк.40.
- 24 Там же. - Спр.21. - Арк.33.

- 25 Фундуклей И. Статистическое описание Киевской губернии. - СПб., 1852. - Т.2. - С.238-239, 242..
- 26 Таблица складена за даними: ЦДІА України. - Ф.484, оп.5, спр.223. - Арк.6; спр.311. - Арк.9-9 зв.; ф.486, оп.1, спр.2706 - Арк.11; спр.2974. - Арк.6-6зв.; ф.533, оп.5, спр.1037. - Арк.19.
- 27 ЦДІА України. - Ф.484, оп.5, спр.223. - Арк.24; спр.311. - Арк.19 зв.
- 28 Там же. - Спр.221. - Арк.2 зв.
- 29 ДАЧО. - Ф.315, оп.1, спр. 8. - Арк.90, 105.
- 30 Там же. - Арк.7.
- 31 Там же. - Спр.21. - Арк.32 зв.
- 32 Він очолював Кам'янську управу Південного товариства. Верховний карний суд засудив В. Давидова до страти через відсічення голови. 10 липня 1826 р. цю кару було замінено довічними каторжними роботами. Пізніше цар Микола I видав декілька указів, за якими строки каторжних робіт було змінено. Останній указ від 14 грудня 1835 р. встановив тринадцять років заслання на каторжні роботи з послідуячим довічним поселенням в місці відбування покарання. Каторжні роботи В. Давидов відбував: з 1826 р. — Благодатське родовище Нерчинського гірського округу Іркутської губернії; з осені 1827 р. — Чита; з осені 1830 р. — Петровський завод. Поселений був в 1839 р. в м.Красноярську Єнісейської губернії. Помер 24 жовтня 1855 р. в Красноярську (Михайлова М.С. Свод данных о декабристах. - Красноярск, 1969. - С.14.).
- 33 Російський державний історичний архів в Санкт-Петербурзі. - Ф.1409, оп.1, спр.5623. - Арк.35 зв.
- 34 ДАЧО. - Ф.315, оп.1, спр.25. - Арк.12-12 зв.
- 35 Там же. - Арк.13.
- 36 Там же. - Спр.8. - Арк.4.
- 37 ЦДІА України. - Ф.486, оп.1, спр.4525. - Арк.123 зв.
- 38 Там же. - Арк.126.
- 39 Діти Василя Давидова, які народилися до його заслання в 1836 р. знаходились: Микола, десяти років, Петро, одинадцяти років, - в Санкт-Петербурзі, в 1-ому кадецькому корпусі. Лізавета, тринадцяти років, Катерина, п'ятнадцяти років, виховувались у Москві, в будинку С.Г. Круглікової (уроджена графиня Чернишова) (ЦДІА України. - Ф.486, оп.1, спр.7509. - Арк.83).
- 40 Там же.
- 41 Там же. - Спр.4525. - Арк.299, 307.

## **2. Виробнича діяльність поміщицьких господарств**

- 1 Архив Раевских... - Т.4. - С.668.
- 2 ЦДІА України. - Ф.484, оп.5, спр.311. - Арк.9-9 зв.; ф.486, оп.1, спр.2974. - Арк.6-6 зв.; ф.533, оп.5, спр.1037. - Арк.19.
- 3 ДАЧО. - Ф.315, оп.1, спр.21. - Арк.4-4 зв.
- 4 Анфимов А.М. Крупное помещичье хозяйство Европейской России. - М., 1969. - С.21.
- 5 Фундуклей И. Указ. соч. - Т.1. - С.14.
- 6 Там же. - С.139, 198, 206.
- 7 До Київської губернії входило дванадцять повітів.
- 8 Фундуклей И. Указ. соч. - Т.2. - С.90.
- 9 ДАЧО. - Ф.315, оп.1, спр.21. - Арк.4-4 зв.
- 10 Чверть - міра об'єму сипких матеріалів. 1 чверть = 209,91 літра
- 11 Десятина - одиниця вимірювання площі землі. 1 десятина = 2400 сажени = 1,0925 га.
- 12 Малюнок складено за даними: ДАЧО. - Ф.315, оп.1, спр.16. - Арк.12, 14, 17, 19; спр.21. - Арк.4 зв.; спр.29. - Арк.10; ф.817, оп.1, спр.140. - Арк.3 зв.; спр.12. - Арк.2 зв., 4; спр.22. - Арк.2 зв.; спр.24. - Арк.2 зв.; спр.27. - Арк.2 зв.; ЦДІА України. - Ф.486, оп.1, спр.4525. - Арк.263, 265, 267, 268, 295, 296 зв.
- 13 ДАЧО. - Ф.315, оп.1, спр.16. - Арк.12, 14, 17, 19; спр.29. - Арк.10.
- 14 Там же. - Спр.21. - Арк.4 зв.
- 15 Штукенберг И. Статистические труды. - Т.2. - СПб., 1860. - С.19.
- 16 ДАЧО. - Ф.315, оп.1, спр.10. - Арк.4-7 зв.
- 17 Там же. - Спр.27. - Арк.16, 18 зв.
- 18 Там же. - Спр.29. - Арк.10.
- 19 Там же. - Спр.21. - Арк.5 зв.
- 20 Там же. - Спр.1. - Арк.11, 12, 20, 42.
- 21 Там же. - Спр.21. - Арк.5.
- 22 Заводи були побудовані в кінці XVIII ст. (ЦДІА України. - Ф.533, оп.1, спр.1260. - Арк.45).
- 23 Там же. - Арк.45,45 зв.
- 24 ДАЧО. - Ф.315, оп.1, спр.16. - Арк.15 зв., 18.
- 25 Там же. - Спр.29. - Арк.10; ЦДІА України. - Ф.486, оп.1, спр.4525. - Арк.263-268.
- 26 ДАЧО. - Ф.315, оп.1, спр.1. - Арк.81 зв., 82; спр.10. - Арк.1-2 зв.; спр.16. - Арк.1; спр.17. - Арк.61.
- 27 Там же. - Спр.14. - Арк.4-6 зв.



- 28 Фундуклей И. Указ. соч. - Т.2. - С.171, 172, 175, 176; Справочник к карте мельниц, винокурных, пивоваренных и писчебумажных заводов губерний Киевской, Волынской, Подольской, Черниговской и Полтавской. - СПб., 1860. - С.158.
- 29 ДАЧО. - Ф.315, оп.1, спр.21. - Арк.5.
- 30 Гуржій І.А. Розклад феодально-кріпосницької системи в сільському господарстві України першої половини ХІХ ст. - К., 1954. - С.181.
- 31 Гуржій І.А. Вказ. праця. - С.183.
- 32 Тихонов Б.В. Развитие свеклосахарной промышленности во второй половине 40-х и в 50-х гг. ХІХ ст. //Исторические записки АН СССР. - М., 1958, № 2 - С. 134-137.
- 33 В основі технології вогневих заводів була випарка соку цукрового буряку у відкритих котлах (Яцунский В.К. Социально-экономическая история России. ХVІІІ - ХІХ вв. Избранные труды. - М., 1973. - С.231-232).
- 34 Там же.
- 35 Воблый К.Г. Опыт истории свеклосахарной промышленности СССР. - М., 1928. - Т.1. - С.86.
- 36 ЦДІА України. - Ф.730, оп.1, спр.113. - Арк.3.
- 37 ДАЧО. - Ф.315, оп.1, спр.29. - Арк.10.
- 38 Там же.
- 39 Там же. - Спр.21. - Арк.4 зв.
- 40 Там же.
- 41 Яцунский В.К. Указ. соч. - С.233.
- 42 Тихонов Б.В. Указ. статья. - С.161.
- 43 Фундуклей И. Указ. соч. - Т.2. - С.309.
- 44 Від кількості утримуваної робочої худоби селяни поділялись на поодинки (одна одиниця худоби), подвійні (одна пара худоби), потрійні (три одиниці худоби), четверні (дві пари худоби) і так далі (Сташевский Е.Д. История докапиталистической ренты на Правобережной Украине. - М., 1968. - С.316.).
- 45 ДАЧО. - Ф.315, оп.1, спр.23. - Арк.294, 294 зв.
- 46 Там же. - Арк.294 зв.; спр.8. - Арк.18.
- 47 Таблица складена за даними джерел: ДАЧО. - Ф.315, оп.1, спр.8. - Арк.18-21 зв.; спр.23. - Арк.240, 292, 294, 294 зв.; ф.817, оп.1, спр.11. - Арк.17-20, 74, 79; спр.12. - Арк.23.
- 48 ЦДІА України. - Ф.486, оп.1, спр.4525. - Арк.192 зв.
- 49 Станом на 1845 р. в мастку було 160 тяглих та 342 піших господарів (ДАЧО. - Ф.315, оп.1, спр.21. - Арк.4 зв.).
- 50 Сташевский Е.Д. Указ. соч. - С.320.
- 51 Обробка землі сохою потребувала менше володнів, чим обробка плугом, особливо коли в соху запрягали пару волів. Таким чином, більше, чим в два рази зменшувались витрати тягла (Сташевский Е.Д. Указ. соч. - С.315.).

52 Фундуклей И. Указ. соч. - Т.2. - С.208.

53 Малюнок складено за даними джерел: ЦДІА України. - Ф.486, оп.1, спр.4525. - Арк.242-263; ДАЧО. - Ф.315, оп.1, спр.11. - Арк.6, 7,спр.21. - Арк.5, 5 зв.; спр.23. - Арк.239-249; спр.29. - Арк.29; ф.817, оп.1, спр.10. - Арк.34, 59 зв.; спр.12. - Арк.30 зв., 46; спр.22. - Арк.16, 17; спр.24. - Арк.13, 14 зв.; спр.27. - Арк.20 зв., 23

# СОЦІАЛЬНО-ЕКОНОМІЧНЕ СТАНОВИЩЕ СЕЛЯН ПРАВОБЕРЕЖНОЇ УКРАЇНИ В ДРУГІЙ ПОЛОВИНІ ХІХ СТ.

*Ю.П. ПРИСЯЖНЮК*

У середині ХІХ ст. Правобережна Україна, в силу своєрідного історичного поступу та геополітичного розташування, посідала особливе місце в політиці самодержавства. До краю, в якому "польська національність ... лежала на руській (українській — Ю.П.)" [1], установився імперсько-регіональний підхід, в контексті якого Київська, Подільська, Волинська губернії розглядалися не як складові елементи України, а скоріш як частина дев'яти західних губерній Росії. Така політика царизму щодо внутрішньо суперечливого, але стратегічного для імперії регіону в першу чергу позначалася і на становищі тутешніх селян, насамперед соціально-економічному.

## **1. Особливості становища різних розрядів селян напередодні реформ 60-х рр. ХІХ ст.**

На рубежі 50-60 рр. ХІХ ст. селянство становило абсолютну більшість населення Правобережної України. Так, у Київській губернії, за даними 10-ї ревізії, проживало 653,5 тисяч рев. душ селянського стану, з яких 550,8 тис. були селяни-кріпаки, а 102,7 тис. — державні селяни [2]. В Подільській губернії селянське населення нараховувало 581,6 тис. рев. душ, відповідно — 510,5 і 71,1 тис., а в Волинській — 514,6 тис. рев. душ, — 422,8 і 91,8 тис. [3].

Усього напередодні реформи 1861 р. чисельність селян краю досягла 1,75 млн. рев. душ [4].

Крім того, в південно-західних губерніях імперії не лише особи "холопського стану" займалися землеробством, тримали худобу, тобто жили безпосередньо від сільського господарства. Зокрема, з декількох тисяч мешканців Стеблева 100 чол. посезонно працювали на двох цукрових заводах та суконній фабриці. При цьому, володіючи "слабеньким водяним млином і вітряком, всі жителі містечка були виключно хліборобами, прикутими до землі" [5].

Оскільки на Правобережжі, згідно з річними звітами губернаторів, проживало 5264,6 тис. чоловік (у 1859 р), поміщицькі та державні селяни становили в другій половині 50-х рр. XIX ст. 68-70% населення регіону, а в сукупності з дрібною шляхтою (чиншовики), іноземними поселенцями (колоністи), південними поселенцями, відставними солдатами, військовими поселенцями, євреями-землеробами, сільським духовенством, так зв. "сільськими обивателями" (управителі, економі, прикажчики поміщицьких маєтків) і, нарешті, мешканцями містечок, тобто всіма, хто напрямки був зв'язаний з сільсько-господарським виробництвом, — 92-93% населення Правобережної України [6].

Особливістю регіону напередодні скасування кріпосного права традиційно залишалася велика концентрація кріпосного люду. Дещо перебільшуючи, П.П.Чубинський згодом зазначав, що "в Південно-Західному краю все сільське населення було перетворено в поміщицьких селян, а також і всі міщани в містечках" [7]. Кріпаки становили у 1857 р. 57,7% населення Київщини, 59,5% — Поділля, 56,5% — Волині. З дев'яти українських губерній, в яких числилося 5045,4 тис. поміщицьких селян, на Правобережжі проживало 3001,2 тис., тобто 59,5% їх кількості.

А з 20509,8 тис. чол. загального числа селян-кріпаків Росії панщинники Київської, Подільської та Волинської губерній становили 14,6% [8].

В добавку, поміщицькі селяни регіону здебільшого належали великим земельним магнатам. Так, власники, що мали по 100 і більше рев. душ, володіли 94% селян-панщинників. Якщо по всій Україні на одного поміщика припадало в середньому 102 кріпака, то на Правобережжі — 272. У той же час безмастним дворянам тут належало лише 1029 рев. душ [9].

Характерною ознакою краю була і мала чисельність дворових селян. У Київській губернії їх нараховувалося 7303 рев. душ, Подільській — 6306 і Волинській — 416 [10]. Отже, із загальної кількості поміщицьких селян дворові, за офіційними даними, становили менше 1%. Проте фактично їх було більше. Справа в тому, що відповідно до інвентарних правил, затверджених 26 травня 1847 р. і 29 грудня 1848 р., обов'язки дворових на Правобережній Україні мала виконувати частина кріпаків з наділами [11]. Однак, найчастіше це були розорені безземельні селяни, сироти.

Незважаючи на відносну малочисельність державних селян в регіоні (менше 16% всіх селян краю), вони майже пропорційно розселилися по губерніях: у Київській проживало 38%, Подільській — 27%, Волинській — 35%. Формування цього розряду селян, як юридично закріпленої станової категорії населення, тривала на Правобережній Україні з кінця XVIII ст. Упродовж першої половини XIX ст. до їх складу були причислені церковні, відписні (конфісковані у польської шляхти), удільні (частково), коронні селяни, а почасти вільні хлібороби, військові поселенці, колоністи тощо [12]. Особливо інтенсивно передача цих та деяких інших груп землеробського населення у відання Міністерства державного майна проходила в 30-50 рр., однак до реформ 60-х рр. цей процес так і не був завершений.

Удільних селян, які зосереджувалися в основному на Київщині (7 маєтків із 15), нараховувалося лише 0,13% всіх селян регіону [13].

Добробут правобережного селянства в середині XIX ст., на відміну від матеріально-побутового забезпечення селян інших регіонів України, а тим більше західноєвропейських країн, майже цілком був пов'язаний з землеробством [14], в якому панувало трипіддя, деінде поєднане з елементами перелогової системи. Тваринництво, ремесло і навіть садівництво, бджільництво, добре розвинуті тільки в окремих місцевостях краю, загалом продовжували відігравати в життєзабезпеченні сільських мешканців допоміжну роль. Пожвавлення в торгівлі, формування елементів ринкової економіки при збереженні основ кріпосницької системи більшість селян регіону відчували, насамперед, через зміни в стосунках з поміщиками, посесорами, лихварями, чиновниками. А тому соціально-економічне становище "холопського стану" в передреформені роки як ніколи визначалося наявністю та розмірами землі.

У 40-50 рр. XIX ст. землевласниками на Правобережжі України були держава, представники різних соціальних груп, серед яких домінувало дворянство (переважно польська шляхта). Згідно з інвентарними правилами, в руках останнього зосереджувалося 11,7 млн. дес. землі [15], причому 65,3% становили власне поміщицькі поля і садиби, а 34,7% — селянські ґрунти (мирська земля). Зазначимо, що вказані наділи кріпаків закріплювалися за ними в постійне та незмінне користування. Поміщик не мав права, "крім як за добровільною згодою і з відома начальства" [16], тобто самочинно, урізати мирську землю в цілому і кожний наділ зокрема.

Однак розміри ґрунтів поміщицьких селян упродовж 50-х рр. XIX ст. все ж суттєво зменшилися. Згодом це знайшло своє відображення в ст. 4-10 "Місцевого положення" від 19 лютого 1861 р. та рішеннях Головного комітету від 10 серпня 1864 р. і 4 квітня 1865 р., за якими здійснювалося "повернення в їх (селян — Ю.П.) користування відібраної у них землі" [17].

За підрахунками П.А. Зайончковського, поміщицькі селяни трьох губерній напередодні скасування кріпосного права мали в користуванні лише близько 3 млн. дес., що видно з даних табл.1 [18]. Загалом за 13 передреформених років селяни-кріпаки Правобережної України втратили 1,14 млн. дес., тобто 28,1% інвентарних земель, що істотно погіршило їх матеріальну забезпеченість.

Разом з тим, П.П. Чубинський, який дещо применшував розмір мирської землі за інвентарями (на 4-5%), скорочення селянських наділів визначав в межах 20% [19]. А.З. Барабой, досліджуючи обезземелення поміщицьких селян у 1847-1862 рр., констатував, що, в 1122 маєтках Подільської губернії із 1554, власники незаконно відібрали у кріпаків тільки польової землі 0,1 млн. дес., тобто 19,2% [20].

Таблиця 1.

**Землезабезпеченість поміщицьких селян  
Правобережної України в 1847-1861 рр.**

Губерній	Мирська земля в 1847-1848рр. (дес.)		Мирська земля перед реформою 1861р. (дес.)		Скоро- чення %
	Всього	В серед. на 1 двір	Всього	В серед. на 1 двір	
Київська	1275484	7,73	1072282	5,89	16,0
Подільська	1304831	8,26	639612	4,01	51,0
Волинська	1477571	11,38	1205785	9,32	18,4
По регіону	4057886	8,96	2917679	6,20	28,1

Зміни розмірів поміщицьких та селянських земель у 40-50 рр. XIX ст. відбувалися в Південно-Західному краї різними способами, але, як правило, не на користь останніх.

Грунти розорених односельчан вряди-годи передавалися іншим, "спроможним" господарям, а частіше знаходилися в тимчасовому розпорядженні власника, утворюючи вакантні землі. В деяких маєтках, особливо з родючими чорноземами, на початку 60-х рр. ваканси перевищували 50% всієї мирської землі. Почасти поміщики, всупереч чинному законодавству, приєднували їх до власних земель [21].

Ще частіше польські дідичі позбавляли українських селян тих угідь, користування якими здавна регулювалося нормами звичаєвого права. Відчуваючи неминучість втрати влади над кріпаками, поміщики самочинно закріплювали за собою ліси, гаї, хутори, левади, вигони. Саме такий випадок констатував мировий посередник Ії дільниці Звенигородського повіту Київської губернії. Під час підписання викупного акту 21 грудня 1864 р. виявилося, що селяни с. Коротино в 50-х рр. XIX ст. мали вигони, які незадовго до реформи 1861 р. були "відрізані поміщиками до (своїх – Ю.П.) полів" [22].

Матеріальне становище селян-кріпаків Правобережжя, більшість з яких ледве-ледве животіли, істотно погіршувалося також унаслідок насильних протизаконних переселень на гірші, раніше не оброблювані землі. В передреформені роки така практика набула значного поширення серед польських поміщиків. Зокрема, мешканці с. Самостріли Рівненського повіту Волинської губернії, звертаючись з листом 5 травня 1859 р. до генерал-губернатора краю, скаржилися на свого поміщика Е.Опіца, який "відібрав кращі землі і перетворив такі на власну користь", а їм "призначив дику і незручну для угноєння землю в малій кількості і на далекій від ... житла відстані" [23]. Скарга селян залишилася без відповіді. Отже, Е. Опіц збільшив розмір свого орного поля за рахунок кращих селянських наділів. Проте співвідношення в землекористуванні майже не змінилося.



Грабували селян не лише поміщики. Як справедливо зазначав Ф.Ф. Воропонов, напередодні скасування кріпосного права "багато селянських земель, в тому числі садіб, перейшло до економів, прикажчиків, управителів" [24]. Тоді ж почастишали випадки привласнення селянського майна, земельних ділянок сільськими причетниками, насамперед парафіяльними настоятелями [25]. Певна частина наділів звільнялася самими селянами внаслідок незначного самовільного переселення їх в інші регіони, зокрема на Південь України [26].

Отже, зменшення кількості землі в користуванні селян-кріпаків правобережних губерній у передреформені роки було досить помітним. Особливо інтенсивно цей процес проходив на Поділлі. Якщо на Київщині та Волині розмір мирської землі в поінвентарний період скоротився десь в 1,2 рази, то у Подільській губернії — майже в 2 рази. Пояснявалось це прагненням місцевих поміщиків з максимальною вигодою використати у власних інтересах помірний і "благодатний клімат в щасливому поєднанні з красними ґрунтами, одними з найродючіших не тільки у Південно-Західному краю, а й у всій Росії" [27]. Зазначимо, що вже в першій половині XIX ст. у маєтках Подільської губернії, крім традиційних для Правобережної України культур, вирощували "аніс, буряк, тютюн (в тому числі найвищих сортів — Ю.П.), ... виноград" [28].

Матеріальне становище кріпачкої сім'ї залежало від ще однієї історичної особливості краю — подвірної-участкової системи землекористування. На Правобережжі, на відміну від Лівобережжя та Півдня України, ґрунти селянській родині надавалися залежно від спроможності їх обробити. Землезабезпечення того чи іншого двору регулювалося здебільшого "старовинними правилами" [29]. За звичаєм земля переходила у спадщину старшому в сім'ї (сину, зятю). Незважаючи на введення інвентарів, які фіксували наявні розміри селянських наділів, в 50-х рр. XIX ст. поміщики все частіше розпроділяли землю "по сваволі" [30]. Новоприбулому до села селянину почасти важко було отримати не те що польовий наділ, а навіть садибу.

І хоч інвентарі не змогли цьому протистояти, вони узаконили поділ дворів на розряди: тяглі, піші, городники тощо.

Незважаючи на значне обезземелення українських селян упродовж першої половини XIX ст. [31], "майже повсюдну ліквідацію понадтяглових господарств" [32], найвищі розряди: "парові", "півторашні", "плугові" у 40-50 рр. ще подекуди зустрічалися [33]. Маючи понад 12-15 дес. надільної землі, прикупуваючи або орендуючи інколи додаткові ділянки, розбагатілі селяни нерідко володіли хуторами, левадами, дібровами, пасіками, а окремі з них — "цінними садками, розміром до 3-4 дес." [34]. Загальна комісія з питань добробуту поміщицьких селян Південно-Західного краю 20 квітня 1859 р. констатувала, що "в тутешнім краю ... деякі угіддя придбані селянами у власність, ... деякими вони користуються на особливих умовах з власниками за особливі повинності. Майже всі ці угіддя впорядковані і угноєні самими селянами чималою працею і витратами" [35]. Двори "значних розмірів" мали велику кількість робочої худоби [36]. З-поміж зубожілих, розорених односельчан заможні селяни наймали працівників, розраховуючи в гарячу пору і на руки бідніших сусідів-господарів. Саме таким хазяїном був кріпак Г.П. Барабась із с. Ксаверівки Васильківського повіту Київської губернії. Користуючись великими угіддями, він доглядав 6 робочих волів, багато коней, корів, вівців, свиней. Окрім того, додатково орендуючи у поміщика ділянку землі, приймав від перекупщиків на випас 130 волів [37].

Так зв. "тяглі" селяни, за даними І. І. Ігнатович, мали по "3/4 або 1/2 волоки" [38], тобто 9-15 дес. землі на один двір (господарство, родина, "батьківщина") та достатньо робочої худоби. За підрахунками ж В. І. Семейського, землекористування селян, які володіли тяглом, становило в середньому по Київській губернії 6-9 дес., Подільській — 6,5, Волинській — 6,5-12 [39].

Чіткіше визначити розміри ґрунтів цього розряду, як і інших груп селянського населення, досить важко, оскільки навіть в сусідніх селах вони почасти були різними. І ще. За даними Редакційних комісій, тягли двори становили 34,6% всіх кріпацьких господарств краю [40], а за повідомленнями поміщиків-власників — перевищували 60% [41]. Справа в тому, що у 50-х рр. XIX ст., порушуючи норми інвентарних правил, польські поміщики насильно дробили тягли, а вряди-годи й піші двори. До того ж дідичі нерідко включали до цього розряду одно- і двокінні господарства кріпаків. Не дивно, що в передреформені роки загальна кількість тяглих дворів формально зроста на 15-18% [42]. Насправді ж число господарів, які мали достатньо робочої худоби, істотно скоротилося. За деякими даними, у 1862 р. вони склали тільки 12% всіх колишніх поміщицьких селян регіону [43]. Оскільки при подрібненні дворів повинності зростали, а загальний розмір мирської землі залишався незмінним, становище селян значно погіршувалося.

Щонайменше половину селянських дворів становили піші господарства (без тягла). На рубежі 50-60 рр. XIX ст., за різними джерелами, їх нараховувалося від 48% до 71% і, навіть, 75% [44]. Згідно з підрахунками В.І. Семеновського, на одне піше господарство припадало в Київській губернії 3-6,5 дес., Подільській — 3,25-4, Волинській — 3,25-6,5 [45]. За своїм соціально-економічним становищем до цього розряду наближалися також селяни, що мали пару волів або коня, тобто напівтягли. Характерними рисами піших та "однокінних" дворів були відсутність чи принаймні недостатність робочої худоби і перевага особистої праці селянина над робочим реманентом. Щоб обробити ґрунти, піші та напівтягли господарі супрягалися між собою, або наймали супряг у тяглих хозяїв, найчастіше волів і коней [46].

Селяни-городники (халупники) здебільшого мали лише саднби, щоправда "інколи досить значні" [47]. Чисельність цього розряду кріпаків складала 9-10% поміщицьких селян Правобережжя [48]

Оскільки дідичі наділяли городами частину безземельних селян, то кількість халупників за передреформені роки майже не змінилася. Малоземелля стимулювало їх до постійного пошуку сторонніх джерел існування. Городників, які працювали "по людях", М. Корнілович справедливо назвав "класом осідлих сільських робітників" [49].

Безземельних селян (бобилів, кутників), за даними Редакційних комісій, нараховувалося 35 тис. сімей, тобто 7,3% загальної чисельності кріпаків краю [50].

Державні селяни Правобережної України напередодні реформ 60-х рр. XIX ст. також поділялися на розряди. На відміну від панщинників вони мали в користуванні значно більше землі. Всього у 1854 р. 52 тис. селянським дворам належало понад 630 тис. дес. польової, сінокісної та присадибної землі, а отже на один двір в середньому припадало 12 дес. [51]. Краща поземельна забезпеченість та глибше майнове розшарування спричинили появу серед казенних селян "надзаможних", а саме: потрійних (18 дес.), плугових (до 50 дес.), поплужних (до 100 дес.) [52].

Потрібно зазначити, що площі казенних земель на Правобережжі були значно більшими. Міністерство державного майна наділяло ними чиновників з російських дворян, здавало їх тим же селянам в оренду. Незважаючи на досить високі орендні ціни, це додатково покращувало економічне становище останніх. Так, у 40-х рр. XIX ст. в Чигиринському повіті Київської губернії загальна площа ґрунтів, які належали казні, складала 107 тис. дес., а 4 тис. селянських родин, які проживали на цих землях, мали в своєму користуванні тільки їх половину [53].

Розміри відробітків та податків селян-панщинників юридично закріплювалися інвентарями. Повинності традиційно поділялися на головні і додаткові. Зрозуміло, що для різних розрядів селян вони були неоднаковими і залежали, як правило, від розмірів земельних наділів та загалом заможності податкового населення.

Головний тягар складала панщина (рідше оброк). Її розміри в розглядувані роки були значними (табл.2 [54]). В добавку кожний селянин-господар [55] щорічно мав відпрацювати на поміщика 12 згінних днів (гвалт), 8 будівельних (шарварок) і відбути 24 нічних караулів. Хоча за згін, який здебільшого припадав на жнива, і передбачалася плата (7,5-15 коп. за день), а за шарварки — всіляки вигоди (сервітутне право), проте поміщики частіше примушували селян працювати задарма [56].

Вкрай тяжке соціально-економічне становище селян-кріпаків Правобережжя в 40-50 рр. XIX ст. пояснюється тим, що місцеві поміщики-поляки, користуючись імунітетним правом, пособництвом чиновного дворянства польської національності [57], недостатністю державно-правового регулювання станово-класових відносин у регіоні, усюди і повсякчас самочинно "узаконювали" свою сваволлю.

Таблиця 2.

Головні повинності кріпаків Правобережної України  
в 1847-1861 рр. (за інвентарями)

Тяглі	Піщи	Городники	Бобилі
П а н щ и н а			Оброк
3 чол., 1 жін. День на тиждень (24-83 крб. на рік)	2 чол., 1 жін. день на тиждень (13-31 крб. на рік)	24 дні на рік (або відповідний оброк)	1 крб. 50 коп. — 2 крб. 50 коп. на рік

Особливо гнітила панщина, яка, "вимагаючи щоденного спілкування селянина з представниками поміщицької влади, тягла за собою дрібну регламентацію всього життя кріпака" [58]. Уроки (обсяг панщинної роботи на день) давалися такі, що, за словами самих селян, "три дні неможливо було відбути і за тиждень" [59].

В цілому з 1848 р. до 1861 р., при зростанні кількості кріпацьких рев. душ на 7,2%, панщина збільшилася на 11,2% [60]. Почасти кріпаки працювали "вдень і вночі, виконуючи безліч завдань: рубали і возили дерево, городили, косили, возили хліб, молотили, скиртували, ночували біля амбарів, ремонтували, шили ... " [61]. Зберігалася і даремщина — робота на поміщика в дні, непередбачені інвентарями. Крім того, дідичі вимагали від селян все, що заманеться: овес, сіно, льон, мед, хміль, горіхи, гриби, ягоди, кашуни, кури, яйця, ліки для вівців і, навіть, п'явки тощо [62]. Матеріальна скрута та соціальна безвихідь кріпаків спричиняли лавину скарг, протестів, виступів, які в другій половині 50-х рр. XIX ст. стали регулярними [63].

Порівнено легшими були повинності державних селян Правобережної України, яких царизм під впливом економічних та політичних чинників з 1844 р. почав переводити на грошовий оброк [64]. Унаслідок цього вже в середині 50-х рр. XIX ст. абсолютна більшість казенних селян (96%) сплачувала виключно подушне, що становило в середньому по регіону 2 крб. 24 коп. з одного "державника" на рік. Під час проведення у 1857 р. ліквідаційних робіт сума оброку зростає до 2 крб. 52 коп., тобто на 12,6% [65]. Однак, відмова уряду від дрібної регламентації повинностей державних селян загалом призвела до покращення їх становища. Сприяла цьому і ліквідація системи здачі казенних маєтків (разом з їх мешканцями) в посесію, що дало підставу М. Н. Лещенкові назвати цю категорію сільського населення "напівсамостійними господарями" [66].

Господарство українських селян південно-західних губерній Російської імперії в дореформений період залишалося напівнатуральним. Незначне поширення в селах регіону, майже цілком для задоволення власних потреб у нехитрих виробах, мали ткацтво, чоботарство, бондарство, гончарство, а також деякі промисли побутового типу (риболовство, лісорозробки тощо) і візництво [67]. В цілому ремісники становили незначний відсоток сільського населення.

За підрахунками Т.І. Лазанської, у 1845 р. в кустарній промисловості у Київській губернії було зайнято 6559 чол. або 8,5% державних селян, Подільській — 1451 чол. або 2,3%. На Волині у 50-х рр. XIX ст. серед казенних селян нараховувалося лише 1959 ремісників, тобто всього-на-всього 0,4% [68]. Ще меншим був відсоток селян-кустарів серед кріпаків. Однаки, переважно селяни Міністерства державного майна, займалися відхожими промислами. Як свідчать дані цього відомства за 1843 р., на 18-19 відходників з Лівобережної України припадав тільки один з Правобережної України [69]. Щоправда в південних повітах краю їх відсоток був значнішим.

Становище сільської людності Південно-Західного краю в соціальній системі дореформеної доби визначалося не лише економічними, а й становими, етнічними, конфесійними чинниками. Так, повністю безправними, "власне рабами" [70], залишалися поміщицькі селяни. Розкриваючи їх соціальний статус, В.П. Теплицький уточнював, що вони були "не тільки рабами, а навіть речами" [71]. Архівні джерела переповнені фактами фізичних розправ та глумління над кріпаками. Зокрема, 25 серпня 1858 р. пристав 3-го стану Чигиринського повіту, за невідроблену чоловіком панщину, посадив у холодну селянку А. Лушкову. Перед цим її, практично нізащо, побили службовці економії Йосипенко і Монталенко [72]. З "штрафної книги" поміщика Е. Прушинського видно, що лише за 1858-1859 рр. 19 кріпаків с. Хирівки Канівського повіту було покарано 489 різками [73]. При цьому фізичні розправи над селянами, які інколи закінчувалися трагічно, проводилися з "небаченим цинізмом" і часто у "витончених формах" [74].

Крайню жорстокість, хижачьке ставлення виявляли польські поміщики до українських кріпаків саме напередодні реформи 1861 р. Так, намагаючись збільшити прибутковість свого маєтку, власник Окрашевський систематично бив вагітних жінок "в результаті чого вони передчасно родили мертвих дітей" [75].

Аналогічні випадки зустрічалися і на Волині та Київщині. В січні 1859 р., наприклад, від тяжких фізичних робіт, знущань в селянок Г. Мелешкової і П. Кодили із с. Химки Канівського повіту "розпочалися передчасні пологи" [76].

І все ж у найтяжчому економічному та соціальному становищі знаходилися селяни тих сіл, які здавалися поміщиками в посесію, переважно євреям і полякам. Кріпацтво досягало там вершин дикості. Характерним прикладом виглядає життя мешканців с. Ясногородки Київського повіту. "Це була дійсна живодерня, в якій нещасне тіло селянської жінки терпіло наругу", зберігалось право першої ночі і "всілякі варварства" [77]. Чоловіче населення поступово доходило до отупіння. Траплялися випадки, коли чоловіки та батьки навіть експлуатували своїх дружин і дочок, а соцькі та десяцькі самі розпутнічали. Безправ'я селян доповнювалося їх майже "цілковитим зубожінням" [78]. У неврожайні роки (зокрема в 1855-1856 рр. на Поділлі) багато сільських мешканців помирало від голоду.

В ставленні до селян місцевих чиновників, службовців різних рангів (насамперед польської національності) виявлялися зневага, брутальність, приниження людської гідності, бездушність та безжалісність [79]. На скарги і позови адміністративні та судові органи, самоусуваючись від своїх обов'язків, найчастіше просто не відповідали. Саме так прореагував чигиринський земський справник на прохання селянина Т. Онищенка, жителя с. Лебедина, стягнути з Г. Саможевського, управителя маєтку поміщика Г. Роговського, штраф за знущання над його дочкою Марією. За те, що в один і той же час назначили дві роботи, "... чого вона виконати не могла", Г. Саможевський покарав її так сильно, що "... бризки крові досягли стелі, на якій і залишилися свідками тиранські криваві знаки" [80].



Дещо в кращому соціальному становищі знаходилися державні та удільні селяни регіону, однак вони також терпіли сваволлю чиновників, відбували рекрутчину. Для них зберігалися станові обмеження і фізичні покарання.

Певні пільги при оподаткуванні, відбувані рекрутської повинності мали однодворці, що підпорядковувалися Міністерству внутрішніх справ, а також південні поселенці, колоністи, євреї-землероби. Найбільш численним прошарком населення, які офіційно не належали до селянського стану, проте за своїм економічним, соціальним та й правовим становищем все більше зближались з ним, була дрібна польська шляхта (вищезгадувані чиншовики). В середині 40-х рр. XIX ст. більшість чиншовиків, рішуче обмежуючи в правах та достатках, почали переводити в розряд "західних однодворців" і "громадян" [81]. Перераховані категорії землеробського населення відрізнялися від українських селян, як правило, національністю, релігійними віруваннями, а почасти й знатністю та привілеями. Окремий соціальний статус мали мешканці військових поселень, де існувало "органічне" поєднання кріпосного права і військової служби. Останні зберігалися до кінця 50-х рр. [82].

\* \* \*

Отже, становище селян Правобережної України в 50-х рр. XIX ст. визначалося самим характером до-реформеної доби, її економічними, соціальними, культурними, політичними цінностями.

Чисельність "холопського стану" напередодні скасування кріпосного права перевищила 3,5 млн. чол. Селяни становили понад 2/3 загальної кількості жителів регіону, а в сукупності з рештою сільськогосподарського населення — 9/10. Особливостями краю були нечисленність державних та мізерність удільних селян.

Добробут більшості селянського загалу передусім залежав від наявності та розмірів надільної землі, відносин з поміщиками і державою, а певною мірою — від рівня розвитку промислів (насамперед ремесел), стосунків з іншими верствами населення.

Оскільки в поінвентарний період (1847-1861 рр.) землезабезпеченість поміщицьких селян (понад 80% тутешніх селян) зменшилася в 1,4 — 1,5 рази, а розмір повинностей, зокрема панщини, настільки ж збільшився, соціально-економічне становище абсолютної більшості посполитих регіону в передреформені роки різко погіршилося. Перетворившись до того часу в соціальний та економічний анахронізм, продовжувало розтлівати тіла і душі українських селян кріпацтво. Разом з тим, з-поміж убогих односельчан своєю заможністю помітно виділялися окремі понадтяглі хазяї.

Господарство основної верстви платників податків Південно-Західного краю в середині XIX ст. залишалося натурально-споживаючим. Відхожі промисли, торгівля суттєво не впливали на покращення матеріальної забезпеченості селян.

Водночас на добробут посполитого люду Правобережжя накладали негативний відбиток специфічні для цього краю фактори: національно-релігійний (майже 80% поміщиків були поляками-католиками), національно-державний (русифікаторська політика царизму в умовах відсутності Української держави).

Дещо в кращому соціально-економічному становищі напередодні реформ 60-х рр. XIX ст. на Правобережній Україні знаходилися державні селяни, а також сільське духовенство, чиншовики та деякі інші категорії землеробського населення.

## 2. Зміни в соціально-економічному становищі правобережного селянства у 60-90 рр. XIX ст.

За 40 пореформених років чисельність селянського населення Правобережної України швидко зростала і в 1900 р. досягла майже 8 млн. чол. 97% селян проживало в сільській місцевості, 3% — у містах.

У 60-90 рр. XIX ст. основним джерелом існування більшості селян, своєрідним мірилом їх заможності залишалася земля.

На відміну від цілковитої пролетаризації посполитих Польщі під час звільнення їх з кріпацтва (конституційний статут від 21 грудня 1807 р.), російський царизм у 1861 р. визнав за вчорашніми кріпаками Правобережної України "повну власність житла, рухомого майна, худоби ... без винагороди" [1], а також надав їм у постійне користування (за повинності, а згодом під викуп) садибну осідлість, польові наділи, ряд додаткових угідь [2].

У губерніях Правобережжя, на відміну від Лівобережжя та Півдня України, селяни мали отримати землі, затверджені інвентарними правилами, які тепер, згідно з законоположеннями від 19 лютого 1861 р., визнавалися "незмінними, недоторканими, ... в колишніх їх розмірах" [3].

Мирська земля кожного поміщицького маєтку поділялася на корінні і додаткові наділи. До складу перших входили придатні садибні землі та ділянки польової землі піших дворів. В добавку тяглі господарства отримували подвійні піші наділи даної місцевості. Додаткові ґрунти становили землі, що могли залишатися в користуванні понад корінні наділи, в тому числі фруктові садки в поміщицьких лісах [4].

Щоправда від "надлишку" селянин міг відмовитися [5], як і вчинили, зокрема, господарі семи тяглових дворів с. Коротино Звенигородського повіту під час введення в дію уставної грамоти [6]. Непридатні ґрунти (дороги, вулиці, провулки, піски, ярі, болота) в рахунок мирської землі не включалися і повинностями не обкладалися [7].

Оскільки поділ дворів на розряди зберігався, то й розміри корінних наділів були різними. І хоча "Місцеве положення" передбачало можливі зміни в землезабезпеченості поміщицьких селян Правобережної України, в силу того, що мирові посередники "першого призову", інші чиновники спочатку репрезентувалися тими ж польськими поміщиками, вона залишалася у 1861 — 1863 рр. загалом в межах передреформеної [8]. Як зазначав Ф.Ф.Воропонов, "сторона справи в регіоні зводилася до того, що в уставні грамоти вносилися наявні наділи 1861 р., а інколи показувалися і ваканси" [9]. Цілковита відсутність дарчих наділів та мізерна кількість селян, звільнених без землі (всього 9,2 тис. рев. душ, тобто 0,6% селян-кріпаків краю) [10], виділяли Правобережжя серед інших регіонів України. Зберігали свої володіння і ті поодинокі селяни-панщинники, в тому числі дворова челядь, які вже мали землі у власності [11].

Царизм звернув увагу на зміст уставних грамот, які фактично закріплювали протизаконе обезземелення селян у поінвентарний період, лише з початком польського "бунту" 22 січня 1863 р. [12]. Указ Олександра II від 30 липня 1863 р., викликаний намаганнями самодержавства утвердитися в "неблагонадійному регіоні" [13], вагомо вплинув (щоправда тимчасово) і на покращення матеріального становища місцевих селян. Уставні грамоти після перевірки тепер уже російськими чиновниками перетворювалися в викупні акти [14]. Відповідно до останніх, колишні поміщицькі селяни отримали надільної землі у Київській губернії 1426760 дес., Подільській — 1216500, Волинській — 1639700. Загалом у середині 60-х рр. вони мали в користуванні 4282950 дес. [15], що майже на 47% перевищувало передреформений розмір всієї мирської землі [16].

При цьому понад 15% колишніх кріпаків Правобережжя (220,8 тис. рев. душ), викупні угоди з якими до липня 1863 р. були вже затверджені (введені в дію уставні грамоти), прирізків за викупними актами не знали [17].

В наступні десятиліття, передусім через різке зростання чисельності селянського населення, йшов невпинний процес скорочення подвірної землезабезпеченості. Цікаво, що до середини 80-х рр. XIX ст., за офіційними статистичними даними, розміри сімейних наділів колишніх кріпаків в регіоні майже не зменшувалися [18]. Почасти через те, що демографічні зміни до цього часу були незначними, але траплялися й випадки, коли представники місцевої влади приховували існуючий стан справ, що суперечив нормам чинного законодавства. "Місьцеве положення", як відомо, забороняло подрібнення ґрунтів "менше пішого наділу найменшого розміру" [19]. Типовими для Правобережжя були рішення волосного суду містечка Грицева Заславського повіту Волинської губернії. Відокремлюючи при кожному розділі селянської сім'ї частину наділу, він формально залишав "визначену ділянку в спільному користуванні" [20].

У Київській губернії до середини 90-х рр. фактична чисельність селянських господарств більше ніж подвоїлася. Деякі двори розділилися на "5 — 6 частин і такі сім'ї становили близько 70%" [21]. В цілому на кожний двір "надільної придатної землі стало вдвічі менше" [22].

На Поділлі, за донесеннями місцевого губернатора, малоземельність селянських господарств гостро виявлялася вже у 70-х рр. [23].

Дещо більшими залишалися розміри наділів колишніх поміщицьких селян у Волинській губернії. Однак, як писав Ю.Е.Янсон, "важко уявити собі що-небудь бідніше становища селян у поліській частині західного краю. При пісчаному і болотистому ґрунті, ... при розкиданості наділів на 30-50 верст, ... при недостатчі лугів" [24], зібраного врожаю ледь вистачало для виплати викупних платежів та державних податків.

До того ж, якщо в Подільській губернії непридатні ґрунти становили менше 5% загального землекористування селян, то на Волині — 10% [25].

Отже, зміни в становищі основної маси колишніх кріпаків краю в 60-90 рр. ХІХ ст. певною мірою прослідковуються через скорочення їх забезпеченості землею. Це видно з даних табл.3 [26].

Таблиця 3.

**Забезпеченість надільною землею колишніх поміщицьких селян Правобережної України впродовж другої половини ХІХ ст.**

Губернії	Дані на 1859 р.	Пореформенний період (дес. на 1 рев. душу)	
		За викупними актами (в т. ч. збільш. в %)	Дані на 1990 р. (в т. ч. зменш. в %)
Київська	1,94	2,61 (34)	1,20 (54)
Подільська	1,25	2,38 (90)	1,20 (49)
Волинська	2,85	3,91 (37)	1,70 (56)
По регіону	1,96	2,90 (47)	1,35 (53)

◁ Поземельний устрій державних селян у пореформенний період визначався указом царя від 24 листопада 1866 р. [27]. Причому, згідно з цим нормативним актом, "державники" Правобережжя, на відміну від казенних селян решти українських регіонів, отримували певні пільги. За ними зберігалися земельні наділи, що перебували на той час в їх наявному користуванні [28]. Окрім того, до викупу своїх ґрунтів вони, сплачуючи грошовий зброк державі, не обкладалися "особливим додатковим збором" (надбавка в межах 15%) [29]. ]

◁ Рівень землезабезпеченості колишніх державних селян регіону після переведення їх на викуп можна простежити за даними табл.4 [30]. ]

С На одне господарство в середньому припадало по Київській губернії 9,8 дес. землі, Подільській — 9,0, Волинській — 15,1. Понад 80% дворів становили тяглі та піші господарства, до 15% — городники і лише 4-5% — безземельні [31].>

Таблиця 4.

**Забезпеченість надільною землею колишніх державних селян Правобережної України на початку 80-х рр. XIX ст.**

Губернії	Ревізьких душ	Загальна кількість придатної землі (дес.)	В середньому на 1 рев. душу (дес.)
Київська	131463	515968	4,0
Подільська	121339	450168	3,7
Волинська	96502	531498	5,5
По регіону	349304	1497634	4,3

< Упродовж 80-90 рр. XIX ст., незважаючи на процес подрібнення селянських господарств, колишні державні селяни краю (указом від 18 січня 1866 р. їх перепідпорядкували загальним у селянських справах установам) [32] зберігали відносно високий рівень землезабезпеченості. Зокрема, на рубежі XIX-XX ст. вони мали в подушному користуванні в середньому майже у 1,5 рази більше землі ніж колишні панщинники [33]. Частково таке співвідношення пояснюється тим, що уряд, прагнучи до стабілізації в регіоні, надавав пільги не тільки особам "російського походження" (чиновникам), православному духовенству, а й городникам та бобілям із колишніх казенних селян [34].

Одночасно, проводячи на рубежі 60-70 рр. XIX ст., та й згодом, роботи в казенних мастках, перевірконо-люстраційні комісії давали оцінку, перерозподіляли, а вряди-годи і відбирали землі у чиншовиків, сільських причетників, відставних солдат, свреїв-землеробів [35].

Дещо специфічно виконувалися люстраційні роботи в селах Київщини та Поділля, де мешкали південні поселенці. Останні проживали общинами, а тому подвірних списків для них не складали [36]. Розміри ґрунтів у вищезазначених представників землеробського населення, за офіційними даними, були різними. Почасти це засвідчують матеріали статистики, зведені в табл.5 [37]. Крім того, колишні удільні селяни регіону мали на початку 80-х рр. в середньому 6,3 дес. землі на один двір, євреї-землероби — 2,3, а чиншовики всіх розрядів — у Київській губернії — 2,2, Подільській — 1,7, Волинській — 4,1 [38].

Таблиця 5.

**Приватне (почасти надільне, в постійному користуванні) землеволодіння деяких категорій населення Правобережної України на рубежі 70-80 рр. ХІХ ст.**

В середньому на 1 господаря (двір) в дес.			
Губернії	Сільське духовенство	Відставні солдати	Міщани - землероби
Київська	33,1	8,9	23,4
Подільська	24,0	7,8	13,3
Волинська	59,0	10,3	13,9
По регіону	37,8	9,3	14,8

І все ж достатньо гнучкої аграрної політики, яка б враховувала особливий земельний устрій та специфічні інтереси основної податної верстви населення Правобережжя, царизм у 60-90 рр. ХІХ ст. не проводив. Зокрема, в пореформений період "до остаточного розмежування землі" зберігалися сервітути — спільне користування селян з поміщиками вигонами, водопоями, пасовиськами тощо [39]. Їх розверстання, незважаючи на глибокі зміни в суспільстві, насамперед в економіці, йшло повільно.



Селяни боялися втратити право на користування поміщицькими угіддями, особливо лісами, через зростаюче малоземелля. Держава також майже не регулювала цей процес. Так, у 1891 р. Особлива нарада при Міністерстві внутрішніх справ визнала сервітути "незручними для приватного землеволодіння" [40]. Але на покращення економічного становища правобережних селян, яких на місцях через екзекуції позбавляли колишніх прав, позитивно це не вплинуло. Доведені до злиденного існування 14 мешканців із с. Хворостове Володимир-Волинського повіту Волинської губернії, зокрема, заявляли: "Якщо відбирає (поміщик — Ю.П.) землю, то нехай бере собі і наших дітей" [41]. За підрахунками Д. Ріхтера, наприкінці XIX ст. сервітутне право, почасти формально, мали ще 57,1% дворів колишніх кріпаків Правобережної України [42]. Найтяжчим для селян було те, що, втрачаючи свої споконвічні права, вони не отримували майже ніякої компенсації. Це посилювало їх убогість, примушувало шукати побічні заробітки, породжувало невпевненість, страх і відчай.

Щоправда певну користь у вирішенні проблеми малоземелля українське селянство Правобережжя отримало від проведення в цьому регіоні імперсько-шовіністичної політики, передусім у фінансово-кредитній сфері. Так, 10 липня 1864 р. та 10 грудня 1865 р. цар підписав законоположення, спрямовані на зміцнення в "західній окраїні імперії руського землеволодіння" [43]. Згодом, після поширення на Правобережній Україні діяльності Селянського поземельного банку, указом від 27 грудня 1884 р. заборонялося придбавати у власність ґрунти місцевим свреям та полякам [44], а незабаром, законом від 14 березня 1887 р., було істотно обмежено можливості купувати нерухоме майно іноземним підданам [45]. Одночасно припинялося масове заселення краю колоністами. Внаслідок таких заходів ціни на землю в регіоні дещо понизилися, проте рекомендації волинського губернатора, інших управителів скористатися послугами Селянського поземельного банку, перш за все через купівельну неспроможність, залишалися непочутими селянським загалом [46].

Багатьом бажаючим банк відмовив через недоїмки, "моральну неблагонадійність" [47]. Ті ж, хто брали кошти в кредит, як правило, об'єднувалися в товариства по 10 і більше "достатньо благонадійних господарів з круговою порукою" [48]. В цілому, із 665 тис. дес. купленої селянами до 1905 р. землі 339,4 тис. дес., тобто 51%, було придбано при посередництві банківських структур [49]. Питома ж вага всієї купленої землі, яка знаходилася переважно у власності заможних хозяїв, на початку ХХ ст. досягла 10%.

Але це був тільки частковий успіх. Здійснювана урядом фінансово-кредитна політика щодо селян цього регіону загалом була малоефективною. Зокрема, в пореформений період набували поширення різні форми селянського станово-громадського кредиту. Одначе, всупереч зосередженості саме на Правобережжі допоміжно-ощадливих кас (наприкінці ХІХ ст. їх нараховувалося в середньому по 114 в кожній губернії краю) [50] та особливо сільських і волосних банків (з 153 таких установ Російської імперії в Київській та Подільській губерніях знаходилося 129) [51], проблема становлення селянської кредитної справи в 60-80 рр. у цьому регіоні так і залишалася невирішеною. До того ж у 90-х рр. вищезгадані каси та банки здебільшого через те, що селяни, "запозичивши гроші, не турбувалися про сплату ні відсотків, ні капіталу" [52], на думку губернаторів краю, "не мали майбутнього" [53]. А кооперативні заклади дрібного кредиту, через відсутність на Правобережній Україні земств, взагалі не розвивалися.

Якщо до реформи 60-х рр. ХІХ ст. селяни потерпали перш за все від надмірних повинностей та соціально-політичного безправ'я, то в пореформений період пересічного малоземельного мешканця села все частіше хвилювало інше питання — де дістати гроші? Різке зростання витрат пов'язувалося насамперед з викупом наділів. Як відомо, викупні платежі для колишніх поміщицьких селян Київщини, Поділля та Волині, відповідно до указів царя від 30 липня 1863 р., 8 вересня 1863 р., 4 квітня 1865 р., а також низки рішень Головного комітету, зокрема від 2 вересня 1864 р., були зменшені на 20% [54]. В цілому вони становили (за 49 пореформених років) 274,2 млн. крб.

Як видно з даних табл.6 [55], регіональна політика уряду в кінцевому підсумку призвела до того, що колишні кріпаки трьох правобережних губерній, маючи в користуванні 62,4% придатної землі цього розряду селян України, внесли 54% загальної суми викупних платежів.

Слід зазначити, що постійно зростаючі в пореформенний період ринкові ціни на землю вже з середини 80-х рр. перевищували розміри викупних платежів, однак, оскільки селянам було економічно недоцільно продавати свої ґрунти, це не могло істотно покращити їх становище. В добавку, майже одночасно на Правобережжі в 1,3 рази понизилися ціни на робочі руки [56].

Таблиця 6.

**Розмір викупних платежів колишніх поміщицьких селян  
Правобережної України (млн. крб.)**

Губернії	Ринкова	% по Укра- ні	Викупна	% по Укра- їні	Фактич-	% по Укра- їні
	ціна наділів 1858 р.		ціна наділів		но нарахо- вано за 49 років	
Київська	29,6	23	37,4	22	110,0	22
Подільська	39,8	31	34,4	21	101,0	19
Волинська	19,3	15	21,5	13	63,2	13
По регіону	88,7	69	93,3	56	274,2	54
По Україні	128,5	100	166,8	100	503,3	100

Окрім викупних платежів, які навіть наприкінці XIX ст. в окремих місцевостях регіону досягали 2,5 крб. з однієї дес. [57] колишні поміщицькі селяни в 60-90 рр. сплачували подушний державний поземельний податок, земські та мирські (громадські) збори, обов'язкове страхування [58].

Причому, за підрахунками П.П.Чубинського, казенні платежі становили 1/4, а земські і мирські (в тому числі натуральні повинності) 1/3 всіх селянських виплат [59].

Особливо тяжкими для селян були громадські повинності. Норми законоположень 1861 р. передбачали 7 найменувань таких тягарів [60]. Проте безпосередньо на місцях, за даними звітів сільських і волосних сходів, мирські витрати дробилися на 40 видів платежів з одночасним відбуванням і—15 кінно-піших натуральних повинностей [61]. Значні видатки йшли на платню посадовим особам органів селянського самоврядування та утримання пошти. Зокрема, в 1885 р. вони становили у Волинській губернії 38,8% всіх мирських зборів [62].

З натуральних повинностей найбільш обтяжливими для селян у другій половині XIX ст. залишалися ремонт шляхів, церковно-громадських будівель, гужова повинність і караульна служба. Ось деякі факти. Із 616 крб. 52 коп. мирського збору по Кирилівській волості Канівського повіту в 1894 р. замість відбування гужової повинності було виплачено 435 крб. 87 коп., тобто 70,7% [63]. В цілому ж по Київській губернії в 1900 р. 80% всіх піших повинностей становили караули [64]. У Волинській губернії в середньому на одну рев. душу припадало 0,64 кінних і 10,4 піших днів на рік [65].

Тяжкість становища полягала в тому, що розмір більшості мирських повинностей для селянсько-го стану попередньо не встановлювався і значною мірою залежав від рішень місцевих урядників та поліції. Тягарі часто не обліковувалися і перетворювалися в "безрозмірні" [66]. Правова беззахистність породжувала у селян почуття соціальної байдужості, сковувала їх господарську ініціативу.

Майже постійний грошовий голод переважної більшості селянських родин обумовлював недоїмки. Останні ретельно фіксувалися в книгах вироків сільських та волосних сходів і, як правило, переносилися на наступне півріччя [67].

Зокрема, селяни Корсунської волості, маючи за попередні роки 594 крб. 43 коп. недоїмок, внесли в 1891 р. замість 2987 крб. 85 коп. мирських платежів лише 2317 крб. 94 коп. [68]. Недоплата становила тепер 669 крб. 91 коп., тобто зроста на 75 крб. 48 коп. Інколи, найчастіше в урожайні роки, селянам вдавалося зменшити розміри недоїмок [69].

Місцева влада застосовувала до боржників жорстокі заходи. Самих селян карали, а їх польову землю, як правило, здавали в оренду на 12 років. При цьому ґрунти недоїмщиків нерідко подрібнювали на 5-10 частин. Позбавлені звичного, а інколи і єдиного джерела існування, маючи в розпорядженні тільки садиби, українські селяни і за таких умов змушені були сплачувати подушний податок [70].

Загалом відтік коштів з господарств колишніх кріпаків Правобережжя в пореформений період був значним. Так, у 70-х рр. XIX ст. їх платежі, крім місцевих, щорічно складали 12-12,5 млн. крб. і становили в середньому на одну рев. душу по Київській губернії 7 крб. 22 коп., Подільській — 9 крб. 02 коп., Волинській — 6 крб. 02 коп. [71].

( Перехід державних селян на викуп у південно-західних губерніях імперії, як і інших українських регіонах, здійснювався досить повільно: він тривав більше десятиріччя і завершився загалом у другій половині 70-х рр. [72]. Тут, на Правобережжі України, він проходив згідно з царськими законоположеннями 1866-1867 рр., передусім відповідно до правил, затверджених Олександром II 20 жовтня 1867 р. спеціально для дев'яти західних губерній, і був пов'язаний з діяльністю вищезгадуваних лостраційних комісій [73]. ... Суми викупних платежів для цього розряду селян Південно-Західного краю виназначалися шляхом 10%-го збільшення річного оброчного податку. Вони мали виплачуватися впродовж усього пореформеного періоду (до 1 січня 1913 р.). >

Власниками земельних наділів ставали також інші категорії населення, зайнятого сільськогосподарським виробництвом. Зокрема, згідно з указом від 9 червня 1886 р., на Правобережжі здійснювався викуп ґрунтів чиншовиками "всіх станів та віросповідань" [74]. Ціна наділу для вчорашніх "вічних орендарів" визначалася традиційно: через капіталізацію оброку (постійний і періодичний чинші, натуральні повинності, лаудемія, божий гріш), який прирівнювався до банківських 6% річних [75]. Матеріальна забезпеченість цих сільських землеробів наприкінці 90-х рр. значно погіршилася через те, що тільки 38025 з них, тобто 41,3%, дістали право викупити свої наділи [76]. 54015 чиншовиків повітові та губернські в чиншових справах присутствія позбавили ґрунтів без будь-якої винагороди. З тих, хто викупляли землі 22236 або 58% проживали у Київській губернії, а решта — на Поділлі та Волині [77].

Соціально-економічне становище селян Правобережної України у 60-90 рр. ХІХ ст. значною мірою залежало вже не тільки від традиційних для цієї верстви населення джерел існування. Чому? В зазначений період при посередньому врожаї одна дес. селянської ниви в різних місцевостях регіону давала від 42 до 54 пудів зернових. У цей же час 50 пудів жита оцінювалися на ринку в 25 крб. [78]. Через постійне скорочення розмірів подвірних наділів, часті недороди, відсутність в деяких сім'ях працездатних членів та тягла це не забезпечувало прожиткового мінімуму для більшості родин [79]. Особливо земельно-грошовий голод відчували колишні селяни-панщинники. Незважаючи на прирізки землі в ході реалізації положень від 30 липня 1863 р., платежі цих селян перевищували прибутковість їх господарств уже в 60-х рр. у середньому по Київській губернії в 2 рази, Подільській — 2,4 і Волинській — 2,6 [80]. У 70-х рр. 92,5% дворів виявилися неспроможними покрити свої найнагальніші видатки за рахунок тільки наявної землі [81].

Отже, цілком природньо, що в такій ситуації селяни не так купували як орендували землю. Найбідніші з них, безтяглі свої мізерні наділи також здавали в оренду. Більшість селян регіону, використовуючи найменшу нагоду, вдавалися до сторонніх заробітків.

На Правобережній Україні існували різні форми і види селянської оренди, які нерідко поєднувалися: грошова, відробіткова, здольна, змішана, короткотермінова і довготермінова, "голодна" оренда і суборенда. У 60-90 рр. XIX ст. поширення набула грошова оренда на один рік, причому майже завжди (97%) дрібними ділянками [82]. Маючи незначні, але більш-менш постійні доходи, саме їй віддавало перевагу незаможне селянство. Сприяло цьому перш за все те, що орендні ціни в 6-7 разів поступалися купівельним і коливалися залежно від родючості землі в межах 2-13 крб., досягаючи де-не-де 15-18 крб. за одну дес. [83].

Відробіткова оренда, через надмірну дорожнечу, зустрічалася рідко [84]. Наприклад, у Подільській губернії в 80-х рр. середня ціна за оренду однієї дес. польової землі становила 7-8 крб., а при відробітках — 50-90 крб. [85]. Така форма оренди поширювалася переважно в поліських повітах Київщини та Волині, що пояснювалося прив'язаністю мешканців тамтешніх сіл, через специфічні природні умови та всілякі незручності в добуванні сторонніх заробітків, до своїх наділів, а також відсталістю поземельних відносин селян з поміщиками.

У селах Правобережжя траплялася оренда, щоправда в 80-90 рр. уже рідко, за половину,  $\frac{2}{3}$  та  $\frac{3}{4}$  врожаю на користь поміщика [86].

Особливістю орендних відносин у регіоні було те, що польські поміщики, залишаючись в другій половині XIX ст. найбільшими землевласниками, здавали свої землі великими ділянками, переважно євреям та дрібній шляхті. Для суборендуючого селянина ціна у таких випадках зростала в 2-4 рази і ставала вкрай обтяжливою [87].

Слід зазначити, що лише після обмеження посередницької діяльності для євреїв та поляків (закон від 27 грудня 1884 р.) [88] в багатьох селах, наприклад у с. Столпіно Рівненського повіту, с. Коршківці Кременецького повіту Волинській губернії, земля орендувалася виключно українськими селянами [89].

Подібна практика існувала і щодо здачі в оренду казенних земель. Тільки за законом від 9 листопада 1884 р. селянство отримало деяке полегшення. Землі державних відомств, зокрема ті, що знаходилися у віданні Міністерства землеробства і державного майна, стали орендуватися "бажаючими без попередніх торгів" [90]. Тому монополія великих спекулянтів-суборендарів у південно-західних губерніях імперії була дещо обмежена. Суттєвим доповненням до вищезгаданого закону стало затверджене царем 16 травня 1895 р. положення, згідно з яким казенні землі почали здавати в оренду "товариствам місцевих селян на строк 12 років", "із платежу оброку, визначеного в відповідність з місцевими цінами на казенні і приватновласницькі землі". Посилаючись на ст.30 "Оброчного статуту", прийнятого в 1893 р., уряд таким чином хоча і надавав селянам право та можливість довготермінової оренди (а отже значно дешевше), разом з тим визнавав, що "не є спроможним допомогти селянському населенню ... зниженням орендного оброку" [91]. В цілому, впродовж 60-90 рр. площа орендованої селянами землі на Правобережній Україні рідко коли перевищувала 500 тис. дес. [92]. За підрахунками Д.П. Пойди, в 1892 р. селяни регіону орендували 323755 дес., що становило лише 5,5% їх загального землекористування. В Київській губернії, зокрема, 183988 дес., Подільській — 44344, Волинській — 95423. Відповідно по губерніям це складало 9,4%, 2,5%, 4,3% місцевого землекористування селян [93]. З усіх випадків оренди 85% була оренда грошова, 8,8% — змішана, 3,5% — за відробітки, 2,7% — з частки врожаю [94].



Разом з тим, з урахуванням орендованих та приватновласницьких (куплених) ґрунтів, землезабезпеченість селянського загалу, передусім заможних хозяїв, наприкінці ХІХ ст. була істотно більшою ніж показано в табл.3.

У пореформений період набули поширення заробітки селян в економіях поміщиків. Останні, орієнтуючись на зростаючий попит, спеціалізували свої господарства здебільшого на вирощенні цукрового буряку та пшениці. Так, 68 тис. мешканців шести волостей Черкаського повіту Київської губернії, маючи в користуванні менше однієї дес. землі на одну рев. душу, за свідченням управителя М. Філіпченка, щорічно (в 90-х рр.) заробляли в маєтку поміщиці К. А. Балашовой до 800 тис. крб. [95]. При цьому, крім польових робіт у самому господарстві, селяни доставляли на цукровий завод власними підводами 150 тис. пуд. буряку та 6 тис. саж. дров за сезон [96]. В економії власника У. Гінзбурга (с. Могильне Гайсинського повіту Подільської губернії) на різних роботах було зайнято 200 постійних і 600 тимчасових робітників з селян [97].

Річний заробіток тих селян, що наймалися в маєтки поміщиків, за підрахунками П.П.Чубинського, в 70-х рр. становив в середньому по Київській губернії 50-60 крб. (максимально 68 крб.), Подільській — 45-50 (70), Волинській — 40-45 (50) [98]. У наступне десятиліття ціни на робочі руки поступово зростали і в 1883-1887 рр., залежно від категорії працівника та продуктивності його праці, коливалися по регіону в межах 22 коп. — 1 крб. 20 коп. на день [99]. Однак з другої половини 80-х рр. праця селян знецінилась і в останнє десятиліття ХІХ ст. їх заробітна плата максимально досягала на Київщині 51 крб. на рік, Поділлі — 44, Волині — 30 [100]. Навіть на початку ХХ ст. поденний селянин-робітник в багатьох місцевостях краю отримував 15-20 коп. на день [101]. Звідси, незважаючи на те, що понад 88% правобережних селян у 90-х рр. "знаходило головний засіб існування в сусідніх економіях" [102], тільки частина з них покривала більшість своїх випадків у такий спосіб.

Певний відсоток селян регіону в пореформений період наймався на місцеві підприємства, найчастіше — цукрові заводи [103]. За свідченням київського губернатора, який оцінював матеріальне становище таких селян як достатньо благополучне, вони отримували за 3,5-5 місяців сезонної роботи по 70-80 крб. [104]. Близько 10 тис. селян, що працювали на 85-ти цукрових заводах Волині, на думку місцевого губернатора, також знаходили достатньо засобів для існування [105]. І лише подільський губернатор визнавав їх добробут, через низьку заробітну плату, "незабезпеченим" [106]. Загалом на цукрові підприємства Правобережжя в 70-90 рр. XIX ст. щорічно наймалося в середньому трохи більше 50 тис. тутешніх селян [107], що становило менше 1% їх загальної чисельності.

Селяни, мешканці Київського, Канівського, Корсунського, Черкаського повітів, а вряди-годи і інших місцевостей регіону, де більш прискорено розвивалася промисловість, намагаючись якимось задовольнити потребу в грошах, надавали різноманітні послуги тамтешнім підприємцям [108]. Зокрема, вже в 60-х рр. XIX ст. селяни містечка Корсуня і округи регулярно складали угоди з свреями-орендарями Кичиневського винокурного заводу. За відповідну плату вони перевозили своїми підводами сировину (1,5 коп. за один пуд при доставці кожної тисячі пудів), надавали для качання води коней (8 крб. на місяць) тощо [109]. Тільки за 2,5 роки селяни Корсунської волості уклали 55 таких тимчасових угод [110].

На півночі краю, в Радомишльському, Овруцькому, Рівненському повітах, частина селян, переважно з місцевих, знаходили заробіток на лісових промислах. Працюючи на лісорозробках та доставляючи деревину до залізниць, на цукрові, винокурні, чавуноливарні заводи, вони отримували щоденно по 30-40 коп. Мізерну платню мали селяни-робітники на лісосилавах — 12-16 коп. на день [111].

В деяких місцевостях, переважно на Подніпров'ї, у 80-90 рр. XIX ст. значного поширення набули відхожі промисли [112]. Так, у 1900 р. лише в тому ж м. Корсуні ними займалося 507 селян, у тому числі 110 жінок. Понад 80% відходників знаходили собі заробітки в Україні, а саме: Кривому Розі, Києві, Катеринославі, Одесі, Миколаєві, Криму, Харкові, Черкасах. Однаки добивалися до Петербурга, Москви, Риги [113]. Всього у відхожі промисли на рубежі XIX-XX ст., за офіційними даними, було втягнуто на Київщині 52 тис. селян, Поділлі – 23 тис., Волині – 25 тис., а загалом – 100 тис., тобто близько 1,5% всіх селян краю [114]. На думку Київського, подільського і волинського генерал-губернатора, висловлену ним у 1882 р., зростаючий пошук мешканцями Правобережжя джерел існування поза власним господарством, "на стороні" був найкращим показником їх "тяжкого економічного становища на місцях" [115].

У пореформеній період селяни Київської, Подільської та Волинської губерній самовільно, всупереч офіційній щодо цього регіону урядовій політиці, переселялися в інші краї. Зокрема, на Південь України, де вільних земель було більше, а праця в маєтках тамтешніх поміщиків оплачувалася дещо краще [116]. Правобережні селяни мігрували також до Північного Кавказу, Поволжя, Сибіру. В цілому, впродовж 60 — 90 рр. (до 1897 р.), за офіційними статистичними даними, на Правобережній Україні нараховувалось 234150 переселенців [117]. Вони становили 3,3% населення краю кінця XIX ст.

Вдавалися до сторонніх приробітків (а відтак переселялися) і колишні державні селяни. За підрахунками М.Н.Лещенка, майже 60% з них у 70-90 рр. XIX ст. не спроможні були покривати свої найнагальніші видатки тільки за рахунок власного господарства [118].

Аналогічні процеси проходили в удільних маєтках [119]. І хоча в другій половині 90-х рр. оброчних земель та лугів, що належали удільному відомству, було ще зокрема у Київській губернії 94,7 тис. дес., вони не лише потрапляли "під поселення" чиновникам і духовенству, а й купувалися, орендувалися селянами [120].

Колишні удільні селяни залишалися в пореформений період однією з найменш землезабезпечених категорій сільськогосподарського населення регіону. Не маючи до того ж удосталь робочої худоби та інвентаря, ці селяни, щоб якось-то отримати вкрай необхідні кошти для сплати податків, вдавалися до пошуків додаткових засобів існування на стороні. При цьому свої власні мізерні наділи вони часто здавали в оренду, як правило, односельчанам. Так, 27 домогосподарів с. Кам'яний Брід Балтського повіту Подільської губернії в середині 90-х рр. щорічно використовували в такий спосіб 60 дес. 1800 саж. орної землі, присадибних ділянок, вигону. Отже, в середньому кожен мав і здавав в оренду по 2 дес. 600 саж. [121].

Не маючи змоги прожити за рахунок господарювання на власних ґрунтах, частина селянських родин Правобережної України, щоб забезпечити прожитковий мінімум, традиційно займалася промислами. Зокрема, в селах Поділля у 1899 р. нараховувалося 6,5 тис. кустарів (дворів). У сукупності з селянами, які займалися промислами добувного типу, вони становили 3-3,5% загальної кількості сільських мешканців губернії і проживали в основному у Ямпільському, Балтському, Ольгопільському, Проскурівському та Гайсинському повітах [122]. В цілому ж по регіону промислами наприкінці XIX ст. було зайнято близько 220 тис. селян, тобто лише 3% сільськогосподарського населення краю [123]. Ткачі, кравці, чоботарі, ковалі, теслі, як і в дореформений період, "водилися в кожному селі по потребі" [124]. Отже, обробної промисловості, як селянського промислу, в 60-90 рр. XIX ст. на Правобережжі фактично не існувало. За словами П.Г.Риндзюньського, "далеко в задовільному, дитячому стані", знаходилося шкiряне виробництво регіону [125]. Однією з причин такого становища була відсутність "зайвих" коштів у селян, відсутність будь-якого фінансування з боку держави.

Натомість, виставляючи інколи по 8-10 і більше підвод, сільські мешканці при нагоді візникували або, отримавши в органах місцевої адміністрації посвідчення, працювали на залізничних станціях [126].

Таблиця 7.

**Кількість худоби на один селянський двір  
Правобережжя та Лівобережжя України  
в 1900 р. (голів)**

Губернії	Коні	Велика рогата худоба	Вівці, кози	Свині
Київська	1,06	1,58	2,52	0,94
Подільська	0,90	1,02	1,34	0,63
Волинська	1,72	2,91	2,47	1,54
По регіону	1,17	1,70	2,02	0,97
По Лівобережжю	0,94	1,62	2,24	0,87

Різке зростання чисельності населення, родинні розподіли землі, проникнення в село товарно-грошових відносин прискорювали в 80-90 рр. XIX ст. соціально-економічне розшарування селян регіону. Як видно в даних табл.7 [127], селяни Правобережжя, на відміну від мешканців сіл Лівобережжя, мали в середньому на один двір дещо більше худоби, зокрема коней. Разом з тим, вже із середини 70-х рр. майже половина селянських господарств регіону була безкінною, а в 90-х рр. їх частка перевищила 50%. І це при тому, що за 40 пореформених років загальна кількість коней збільшилася, наприклад у Подільській губернії, на 226%. Щоправда на Волині безкінні двори ледь перевищували 1/3 їх загальної чисельності (табл.8 [128]).

Таким чином, певний відсоток селян Правобережної України (в Київській губернії майже 10%, Подільській — 7%, Волинській — понад 22%) [129], зосереджуючи в своїх руках значні ділянки надільних, орендованих та приватновласницьких земель, достатньо робочої, продуктивної худоби, використовуючи працю односельчан і застосовуючи почасти агротехнічні новинки, виділявся наприкінці ХІХ ст. з-поміж "сіроми-гречкосіїв" статками, багатством одягу, прагненням зблизитися з духовенством, дрібною шляхтою, "російським говором". Одначе і заможні селяни, через цілковиту "позбавленість торгівельної підприємливості" [130], тяжіли до звичних форм господарювання.

Таблиця 8.

П'ятома вага забезпеченості селянських дворів  
Правобережної України кінцями  
наприкінці ХІХ ст. (%)

Губерній	Всього	Дво- та багато- кінні двори	Однокінні двори	Безкінні двори
Київська	100	31,9	8,3	59,8
Подільська	100	43,8	2,2	54,0
Волинська	100	57,5	5,2	37,3

\* \* \*

Отже, впродовж 60-90 рр. ХІХ ст. селянство залишалося найчисленнішою верствою населення Правобережної України: за 40 пореформених років його чисельність збільшилася більш як у 2 рази і наприкінці ХІХ ст. досягла 8 млн. чол. Основним, часто-густо єдиним джерелом існування сільської людности регіону залишалося землеробство, причому 20-25% хліборобів поєднували його з іншими видами занять.

С Поміщицькі та державні селяни Правобережжя, незважаючи на ряд істотних обмежень, отримали в ході здійснення реформ 60-х рр. землю, особисту свободу (колишні кріпаки), деякі соціальні права. Загалом їх добробут і в пореформений період продовжував визначатися традиційними для суто селянського господарства складовими: розміром земельного наділу (в тому числі орендовані та приватно-власницькі ґрунти), наявністю і кількістю працездатних членів сім'ї, чисельністю тягла, якістю "дідівського" інвентаря.]

Землі селянам Південно-Західного краю в другій половині ХІХ ст. здебільшого не вистачало. Навіть в період найкращої забезпеченості ґрунтами вчорашні панщинники краю користувалися в середньому по 2,9 дес. на одну рев. душу, державні селяни – 4,3, удільні селяни – 2,3. "Природне" позбавлення надільних земель у 80-90 рр. ХІХ ст. спричинялося, насамперед, збереженням у регіоні подвірноспадкової системи землекористування. Наприкінці ХІХ ст. на одну рев. душу колишніх кріпаків у середньому припадало по 1,35 дес., частка безземельних перевищила 12% сільської людності краю. За розмірами ґрунтів селяни поступалися тутешнім поміщикам, парафіяльним настоятелям, міщанам.

С Матеріальна скрута селянського населення регіону, в тому числі чиншовиків, посилювалася великими розмірами викупних платежів, обтяжливими податками. І хоч на одиницю площі землі на Правобережжі припадало менше викупних платежів, ніж відповідно на Лівобережжі та Півдні України, проте вже в середині 60-х рр. ХІХ ст. пересічний селянин краю виявився неспроможний існувати виключно з наділу.]

Лише певною мірою гострота селянського малоземелля в Південно-Західному краю "притуплялася" збереженнями від доби кріпосництва сервітутами, однак до початку ХХ ст. понад 50% селянських дворів регіону були позбавлені колишніх прав без будь-якої компенсації.

В такій же недостатній мірі проблема земельного голоду у 60-90 рр. ХІХ ст. вирішувалася шляхом купівлі та оренди ґрунтів. На початку ХХ ст. у приватній власності селян регіону знаходилося всього близько 650 тис. дес., тобто лише 10% землекористування. Куплені ділянки, в добавку (ті, що придбавалися господарями одноосібно), зосереджувалися в руках найзаможнішої верхівки села – менше 1% дворів.

За орендовані ж площі, розміри яких були більш значними (в деяких місцевостях вони становили до 30% ґрунтів) селяни звичайно переплачували або недоотримували в 2, 3, 5 і, навіть, 10 разів. Здебільшого на не вигідних для себе умовах посполиті вимушені були здавати і власні мізерні наділи.

Унаслідок земельної пауперизації дворів 28% сільських жителів краю (в 90-х рр.) становили зайву робочу силу. Щорічно на сезонні заробітки, здебільшого на Південь України та Бессарабію, направлялося до 500 тис. чол. Відходники становили 5-10%, інколи до 15-20%, дорослого населення правобережних повітів.

Неоднозначно впливав на соціально-економічне становище селян Правобережної України в 60-90 рр. XIX ст. розвиток товарно-грошових відносин. Капіталізація селянських господарств позначалася однобічністю, локальністю. Посполиті продавали, як правило, тільки надлишки продукції своїх господарств. Через малоземелля, бідність у переважній більшості дворів регіону майже не розвивалося садівництво і тваринництво, фактично на дореформеному рівні знаходилися кустарні промисли, домашні ремесла. Заможні, "капіталісти" селяни наприкінці XIX ст. становили лише 7-22% загальної чисельності посполитого люду краю.

Прискорюючи майнове та соціальне розшарування селян, формуючий ринок, разом з тим, створював додаткові джерела існування. У пореформений період набули поширення приробітки селян у маєтках тутешніх поміщиків. Постійно або тимчасово в них працювало близько 90% сільських жителів. Річний заробіток становив 30-60 крб. ( $\frac{1}{3}$  -  $\frac{1}{2}$  суми річного внеску викупних платежів). Десятки тисяч селян знаходили посезонні заробітки на цукроварнях, винокурних заводах, інших підприємствах, займалися візникунням, працювали на залізничних станціях.



Хлібороби центральних та південних повітів регіону, де товарно-грошові відносини більш прискорено проникали в селянське середовище, отримували певні прибутки від угод з підприємцями – власниками або орендарями місцевих заводів. Заможніші мешканці тутешніх сіл, володіючи паромами і “дубами”, одержували значні доходи від транспортування по Дніпру вантажних сільгосппродуктів.

Відтак трансформація в ринкові відносини впродовж 60-90 рр. XIX ст., в умовах прискореного подвірного обезземелення, сприяла здебільшого забезпеченню тільки прожиткового мінімуму, податко-спроможності селянського загалу Правобережної України.

Двоєко впливала на рівень матеріальної забезпеченості селян Південно-Західного краю регіональна політика російського самодержавства: окремі поступки в земельному, фінансово-кредитному питанні тільки почасти, як правило тимчасово, покращували їх добробут, натомість штучно стримувався відтік зайвих робочих рук з регіону, посилювався колоніальний гніт.

Загалом правобережне селянство не стільки користувалося досягненнями індустріального суспільства, що активно формувалося саме в другій половині XIX ст., скільки через державні і формуючі ринкові механізми інвестувало його.

В однотипну за своїм соціально-економічним становищем з українським селянством соціальну групу впродовж 60-90 рр. XIX ст. поступово трансформувалася переважна більшість чиншовиків, колоністів. Щоправда на початку XX ст. відмінності між вищезазначеними та деякими іншими категоріями сільськогосподарського населення регіону зберігалися ще досить суттєві.

## ПРИМІТКИ

### *1. Особливості становища різних розрядів селян напередодні реформ 60-х рр. ХІХ ст.*

- 1 Из Московских ведомостей от 22 августа // Вестник Юго-Западной и Западной России. -- 1863. -- Кн.5. -- С.46.
- 2 Тройницкий А. Крепостное население России по 10-й народной переписи. -- СПб., 1861. -- С.49-50.
- 3 Дані 10-ї ревізії не завжди підтверджуються іншими джерелами. Так, щодо кількості селян-кріпаків Волинської губернії зустрічаємо: 864017, 876041, 887308 чол. (Корнілович М. Волинський кріпацький селянський двір і громада у першій половині ХІХ віку. -- К., 1930. -- С.272).
- 4 До речі, ці дані загалом співпадають з підрахунками Я.Водарського, за якими сільське населення Правобережної України в 1857 р. досягло 3,9 млн. чол. Див.: Водарский Я.Е. Население России за 400 лет (ХVI-начало ХХ в.). -- М., 1973. -- С.96-97.
- 5 Левицкий А. Состояние крестьянского населения в Стеблеве (Каневского уезда) в экономическом отношении // Киев. епарх. ведом. -- 1882, №24. -- С.451-453.
- 6 Підраховано за даними джерел: Російський державний історичний архів у м.Санкт-Петербурзі (далі — РДІА). — Ф.1281, оп.6, спр.20. -- Арк.3 зв.; там же. — Спр.21. — Арк.15 зв.; там же. — Спр.38. -- Арк.6; там же. — Ф.1263, оп.1, спр.2899. — Арк.650; Центральний державний історичний архів України в м. Києві (далі — ЦДІА України). — КМФ.4, оп.1, спр.43а. — Арк.133-135; Памятная книжка Киевской губернии, составленная Н.Чернышевым на 1857 г. — К., 1857. — С.243; Материалы по статистике населения Киевской губернии. — К., 1859. — Табл. №5-7; Статистические сведения о Подольской губернии за 1862, 1863 и 1864 годы (Составил А.Демьяненко. -- Каменец-Подольский, 1865. -- С.4,7.)
- 7 Чубинский П.П. Труды этнографическо-статистической экспедиции в западно-русский край. - СПб., 1877. -- Т.І. — С.513.
- 8 Тройницкий А. Указ.соч. -- С.45-46.
- 9 Пойда Д.П. Крестьянское движение на Правобережной Украине в пореформенный период (1866-1900). -- Днепропетровск, 1960. -- С.18.
- 10 Тройницкий А. Указ. соч. -- С.27.
- 11 РДІА. -- Ф.1291, оп.33, спр.3. -- Арк. 1.
- 12 Лазанская Т.И. Государственные крестьяне Украины в период кризиса феодально-крепостнической системы. -- К., 1989. -- С.11-13.
- 13 Поземельная собственность Европейской России. 1877-1878 гг. -- Серия III. -- Вып.10. -- СПб., 1886. -- С.50-55.

- 14 История крестьянства в Европе. Эпоха феодализма. -- В 3-х томах. -- Т.3. -- М., 1986. -- С.237.
- 15 Пойда Д.П. Указ. соч. -- С.20.
- 16 Воропонов Ф.Ф. Крестьянская реформа в Юго-Западном крае // Вестник Европы. -- Кн. 8. -- 1900. -- С.760.
- 17 Полное собрание законов Российской империи (далее -- ПСЗ). -- Т.XXXVI, отд. первое. 1861. -- СПб., 1863. -- С.308; там же. -- Т.XL, отд. первое. 1865. -- СПб., 1868. -- С.390.
- 18 Таблица складена за даними джерел: Военно-статистический сборник. -- СПб., 1871. -- Вып. IV. -- С.208; Зайончковский П.А. Отмена крепостного права в России. -- М., 1954. -- С.206-207.
- 19 Чубинский П.П. Указ. соч. -- С.515.
- 20 Барабой А.З. Обезземеливание помещиками крестьян Киевской и Подольской губерний накануне и в период революционной ситуации в России в 1859-1861 гг. // Революционная ситуация в России в 1859-1861 гг. -- М., 1960. -- С.32.
- 21 Державний архів Черкаської області (далі -- ДАЧО). -- Ф.445, оп.1, спр. 1. -- Арк.3-4 зв., 44 зв.
- 22 Там же. -- Арк.34 зв.
- 23 ЦДА України. -- Ф.442, оп.454, спр.32. -- Арк. 182-183.
- 24 Воропонов Ф.Ф. Указ. соч. -- С.790.
- 25 Крижановский О.П. Церковь в социально-экономическом развитии Правобережной Украины в XVIII-первой половине XIX в. / Автореф. дисс. ... д-ра историч. наук. -- К., 1992. -- С.27.
- 26 Бойко Я.В. Заселение Южной Украины. 1860-1890 гг. -- Черкассы, 1993. -- С.252.
- 27 Статистические сведения о Подольской губернии ... -- С.4, 7.
- 28 Там же.
- 29 Статистическое описание Киевской губернии. -- СПб., 1852. -- Ч.11. -- С.307.
- 30 Янсон Ю.Э. Опыт статистического исследования о крестьянских наделах и платежах. -- СПб., 1877. -- С.101.
- 31 Чубинский П.П. Указ. соч. -- С.513-514.
- 32 Барабой А.З. Указ. соч. -- С.30.
- 33 Воропонов Ф.Ф. Указ. соч. -- С.760.
- 34 Там же. -- С.764.
- 35 Селяни-кріпаки отримали право купувати землю у приватну власність на своє ім'я (з дозволу поміщика) у 1848 р. (Кашин В.Н. Крепостные крестьяне-землевладельцы накануне реформы. -- Ленинград, 1934. -- С.52).
- 36 Там же. -- С.53; Корнілович М. Вказ. праця. -- С.290.
- 37 Лещенко Н.Н. Крестьянское движение на Украине в связи с проведением реформы 1861 года (60-е годы XIX ст.). -- К., 1959. -- С.40.
- 38 Игнатсвич И.И. Помещичьи крестьяне накануне освобождения. -- Ленинград, 1925. -- С.191.

- 39 Семевский В.И. Крестьянский вопрос в России в XVIII и первой половине XIX века. -- СПб., 1888. -- Т. II. -- С. 506.
- 40 Пойда Д.П. Указ. соч. -- С. 22.
- 41 Корнілович М. Вказ. праця. -- С. 271.
- 42 Барабой А.З. Указ. соч. -- С. 31-34.
- 43 Там же. -- С. 38; Чубинский П.П. Указ. соч. -- С. 514.
- 44 Барабой А.З. Указ. соч. -- С. 38; Пойда Д.П. Указ. соч. -- С. 22.
- 45 Семевский В.И. Указ. соч. -- С. 506.
- 46 Корнілович М. Вказ. праця. -- С. 271.
- 47 Воропонов Ф.Ф. Указ. соч. -- С. 759.
- 48 Пойда Д.П. Указ. соч. -- С. 22.
- 49 Корнілович М. Вказ. праця. -- С. 271.
- 50 Пойда Д.П. Указ. соч. -- С. 22.
- 51 Дружинин Н.Н. Государственные крестьяне и реформа П.Д.Кисельова. -- М., 1958. -- Т. 2. -- С. 181-182.
- 52 РДІА. -- Ф. 1589, оп. I, спр. 380. -- Арк. 17 зв.; там же. -- Спр. 394. -- Арк. 9-10; там же. -- Спр. 411. -- Арк. 7.
- 53 Матеріали до історії селянських рухів на Чигиринщині (1875-1879 рр.) За ред. К.Гребенкіна. -- К., 1934. -- С. 3.
- 54 Розміри оброку різнилися, оскільки панщинний день на території Правобережжя коштував неоднаково. Оброчних селян, крім бобилів, було мало -- всього 2,6% (Воропонов Ф.Ф. Указ. соч. -- С. 760; Теплицький В.П. Реформа 1861 року і аграрні відносини на Україні (60--90--ті роки XIX ст.). -- К., 1959. -- С. 18).
- 55 До "господарів" належали всі розряди селян, крім бобилів (ПСЗ. -- Т. XIV, отд. первое. 1839. -- СПб., 1840. -- С. 1158).
- 56 Воропонов Ф.Ф. Указ. соч. -- С. 761; Игнатович И.И. Указ. соч. -- С. 191-192.
- 57 Лазаревский А. О собирании материалов для истории освобождения крестьян от крепостной зависимости в пяти губерниях Киевского учебного округа. -- К., 1901. -- С. 6.
- 58 Зайончковский П.А. Указ. соч. -- С. 16.
- 59 О причинах холодности крестьян к посещению церковных богослужений и о мерах к исправлению сего зла // Киев. епарх. ведом. -- 1882, №6. -- С. 106.
- 60 Барабой А.З. Указ. соч. -- С. 38.
- 61 ЦДІА України. -- Ф. 2205, оп. I, спр. 408. -- Арк. 21 зв.
- 62 Там же. -- Арк. 20-21; ДАЧО. -- Ф. 896, оп. I, спр. 107. -- Арк. 21; Теплицький В.П. Вказ. праця. -- С. 18.
- 63 ЦДІА України. -- Ф. 442, оп. 454, спр. 32. -- Арк. 182-183.
- 64 История крестьянства в Европе ... -- С. 331.
- 65 Дружинин Н.М. Указ. соч. -- С. 154-155.
- 66 Лещенко Н.Н. Указ. соч. -- С. 139.

- 67 РДІА. — Ф.1589, оп.1, спр.373. — Арк.53, 90, 173 зв.; там же. — Спр.374. — Арк.51, 131 зв.; там же. — Спр.376. — Арк. 135 зв.; там же. — Спр.391. — Арк.115.
- 68 Лазанская Т.И. Указ. соч.— С.55-56.
- 69 Там же. — С.84.
- 70 ЦДІА України. — Ф.274, оп.1, спр.2923. — Арк.44.
- 71 Теплицький В.П. Вказ. праця. — С.19.
- 72 ДАЧО. — Ф.437, оп.1, спр.2. — Арк.1-2.
- 73 ЦДІА України. — Ф.485, оп.1, спр.15395. — Арк.57-59.
- 74 Там же. — Ф.442, оп.312, спр.217. — Арк.2.
- 75 Гуржій І.О. Селянський рух на Україні в 1856 р. — К., 1956. — С.8.
- 76 ДАЧО. — Ф.896, оп.1, спр.410. — Арк.122.
- 77 Из Ясногородки Киевского уезда // Киев. епарх. ведом. — 1882, №22. — С.412.
- 78 ЦДІА України. — Ф.444, оп.1, спр.42. — Арк.65-69 зв.
- 79 ДАЧО. — Ф.692, оп.1, спр.3. — Арк.86-87; там же. — Ф.420, оп.2, спр.72. — Арк.1 зв.; там же. — Ф.896, оп.1, спр.268. — Арк.93; там же. — Спр.583. — Арк.2, 12; там же. — Спр.410. — Арк.117.
- 80 Там же. — Ф.420, оп.1, спр.843. — Арк.9-10, 12.
- 81 Дружинин Н.М. Указ. соч. — С.65.
- 82 Зокрема, в м. Умані — до 1860 р. (Кочережко Н. Де три шляхи широкії... // Наука і культура Україна. Щорічник. — Вип.24. — К., 1990. — С.380).

*2. Зміни в соціально-економічному становищі  
правобережного селянства  
у 60-90 рр. XIX ст.*

- 1 Положение крестьян в Польше // Вестник Юго-Западной и Западной России. — 1863. — Кн.10. — С. 272-273.
- 2 Высочайший Манифест // Киев. епарх. ведом. — 1861, №3. — С.38; ПСЗ. — Т.XXXVI, отд. первое. 1861. — СПб., 1863. — С.141.
- 3 Там же. — С.307-308.
- 4 Фруктові садки на Правобережжі викуплялися селянами відповідно до указу від 4 квітня 1865 р. на загальних підставах (Там же. — Т.XL, отд. первое. 1865. — СПб., 1868. — С.391-392).
- 5 Там же. — Т.XXXVI, отд. первое. 1861. — СПб., 1863. — С.322.
- 6 ДАЧО. — Ф.455, оп.1, спр.1. — Арх.20 зв.
- 7 ПСЗ. — Т.XXXVI, отд. первое. 1861. — СПб., 1863. — С.309.
- 8 За підрахунками В.І. Семевського, згідно з уставними грамотами селянські ґрунти зменшувалися в Київській губернії на 0,9%, Подільській та Волинській — залишалися незмінними. Див.: Семевский В.И. Указ. соч. — С.506.
- 9 Воропонов Ф.Ф. Указ. соч. — С.789-790.
- 10 Теплицький В.П. Вказ. праця. — С.99.
- 11 Киев. губернные ведом. — 1861, № 12. — С.100; там же. — № 13. — С.115.
- 12 Востоков А. Старческие воспоминания виденного, слышанного и читанного о происшествиях, совершившихся в западных областях России и в Царстве Польском с 1793 года по настоящее время // Вестник Юго-Западной и Западной России. — 1864. — Кн.9. — С.129.
- 13 ПСЗ. — Т.XXXVIII, отд. первое. 1863. — СПб., 1866. — С.870-871.
- 14 Там же. — Т.XL, отд. первое. 1865. — СПб., 1868. — С.388-389.
- 15 Підраховано за даними джерела: Поземельная собственность Европейской России. 1877—1878 гг. ... — С.4-49.
- 16 За підрахунками В.П. Теплицького та П.А.Зайончковського, які визначали передреформене землекористування селян-панщинників краю дещо в більших розмірах, ґрунти останніх, за викупними актами, збільшилися відповідно на 24,8% і 18,2%. Див.: Теплицький В.П. Вказ. праця. — С.109-110; Зайончковский П.А. Указ. соч. — С.229; Щербина В.П. Местное положение 19 февраля 1861 года для Правобережной Украины // V Всеукраїнська конференція "Розвиток історичного краєзнавства в контексті національного і культурного відродження України" (жовтень 1991 р.). — К. - Кам'янець-Подільський, 1991. — С.591.

- 17 Зайончковский П.А. Отмена крепостного права в России. — М., 1868. — С.214.
- 18 РДІА. — Ф.391, оп.1, спр.9. — Арк.17; Статистика поземельной собственности и населенных мест Европейской России. — Вып.ІІІ. — СПб., 1884. — С.30-35; Янсон Ю.Э. Указ. соч. — С.10-11, прилож.
- 19 РСЗ. — Т.ХХХVІ, отд. первое. 1861. — СПб., 1863. — С.320.
- 20 ЦДІА України. — Ф.2205, оп.1, спр.25. — Арк.31 зв.
- 21 Записка о положении и организации переселенческого дела в Юго-Западном крае /Составил Л.Личков. — К., 1894. — С.2.
- 22 Там же. — С.1.
- 23 РДІА. — Ф.391, оп.1, спр.9. — Арк.18.
- 24 Янсон Ю.Э. Указ. соч. — С.111.
- 25 Логанов Г. Статистика землевладения Европейской России по уездам. — СПб., 1906. — С.2—118.
- 26 Таблица складена за даними джерел: Поземельная собственность Европейской России. 1877—1878 гг. ... — С.4—27, 44—49; Статистика поземельной собственности и населенных мест Европейской России ... — С.ІІ—ІІІ, 118—121, 144, 152—157, 179, 186—191, 213; Статистические сведения по земельному вопросу в Европейской России. — СПб., 1906. — С.12—45; Логанов Г. Указ. соч. — С.2-118.
- 27 Лещенко М.Н. Виступи державних селян України проти кабальних власницьких записів // Укр. Історич. журн. — 1969, №12. — С.66.
- 28 РСЗ. — Т.ХLІІ, отд. второе. 1867. — СПб., 1871. — С.230-231.
- 29 Зайончковский П.А. Указ. соч. — С.143.
- 30 Таблица складена за даними джерелами: Поземельная собственность Европейской России. 1877—1878 гг. ... — С.42—43, 56—61.
- 31 ЦДІА України. — Ф.442, оп.614, спр.78. — Арк.10-25, 45, 107—113.
- 32 РСЗ. — Т.ХLІ, отд. первое. 1866. — С.34.
- 33 Статистические сведения по земельному вопросу в Европейской России ... — С.12—45.
- 34 РСЗ. — Т.ХLІІ, отд. второе. 1867. — СПб., 1871. — С.203-231; ЦДІА України. — Ф.514, оп.1, спр.136. — Арк.1-12.
- 35 Там же. — Ф.515, оп.1, спр.51. — Арк.5-6; там же. — Спр.130. — Арк.67а-68.
- 36 РСЗ. — Т.ХLІІ, отд. второе. 1867. — СПб., 1871. — С.232.
- 37 Таблица складена за даними джерела: Статистика поземельной собственности и населенных мест Европейской России ... — С.118-187.
- 38 Поземельная собственность Европейской России. 1877—1878 гг. ... — С.50-55; Пойда Д.П. Указ. соч. — С.41, 43.
- 39 Законодавчо це було підтверджено "Місцевим положенням" (ст.30—32, 40) і указом від 4 квітня 1865 р. (РСЗ. — Т.ХХХVІ, отд. первое. 1861. — СПб., 1863. — С.311, 329; там же. — Т.ХL, отд. первое. 1865. — СПб., 1868. — С.389; ДАЧО. — Ф.420, оп.1, спр.1285. — Арк.3 зв.).

- 40 ЦДІА України. — Ф.442, оп.620, спр. 386. — Арк.1.
- 41 Там же. — Ф.318, оп.1, т.1, спр.14. — Арк.50 зв.
- 42 Рихтер Д. Материлы по вопросу о земельном наделе бывших помещичьих крестьян и о сервитутах в юго-западных и северозападных губерниях России // Вестник финансовой промышленности и торговли. — СПб., 1900, №39. — Т.III. — С.587.
- 43 ПСЗ. — Т.XXXIX, отд. первое. 1864. — СПб., 1867. — С.573—574; ЦДІА України. — Ф.514, оп.1, спр.136. — Арк.1-2; там же.— Ф.442, оп.617, спр.114. — Арк.6.
- 44 ПСЗ. — Т.IV. 1884. — СПб., 1887. — С.602—604; Обзор Волынского губернатора за 1885 год. — Житомир, 1886. — С.65.
- 45 ЦДІА України. — Ф.442, оп.617, спр.114. — Арк.86.
- 46 Обзор Волынского губернатора за 1885 год. — Житомир, 1886. — С.65-66; Гуржій І.О. Україна в системі всеросійського ринку 60-90 -х років ХІХ ст. — К., 1968. — С.49.
- 47 ДАЧО. — Ф.18, оп.1, спр.144. — Арк.84 зв.
- 48 Там же. — Арк. 53 зв., 60—61 зв., 73—74 зв.
- 49 Ці дані загалом співпадають з підрахунками А.М.Анфімова, за якими в 1900 р. селяни Правобережжя (крім найзаможніших) мали 264,3 тис. дес. купленої землі (Анфимов А.М. Крестьянское хозяйство Европейской России. 1884—1904. — М., 1980. — С.61, 73.).
- 50 Корелин А.П. Сельскохозяйственный кредит в России в конце XIX — начале XX в. — М., 1988. — С.88.
- 51 Там же. — С.85.
- 52 Церковно—приходские попечительства //Киев. епарх. ведом. — 1882, №23. — С.431.
- 53 Корелин А.П. Указ. соч. — С.96.
- 54 ПСЗ. — Т.XXXVIII, отд. первое. 1863. — СПб., 1866. — С.870; там же. — Т.XL, отд. первое. 1865. — СПб., 1868. — С.390.
- 55 Таблица складена за даними А.Лосоцького. Див.: Лосоцкий А. Выкупная операция. — СПб., 1906. — С.16.
- 56 Бойко Я.В. Указ. соч. — С.167.
- 57 Бондаревський А.В. Волосне управління та становище селян на Україні після реформи 1861 року. — К., 1961. — С.81.
- 58 Киев. губернские ведом. — 1861, №21. — С.225-226.
- 59 Чубинский П.П. Указ. соч. — С.520-521.
- 60 Киев. губернские ведом. — 1861, №22. — С.231-232.
- 61 ДАЧО. — Ф.18, оп.1, спр.103. — Арк.14 зв.; ЦДІА України. — Ф.442, оп.618, спр.92. — Арк.4 зв., 6—7.



- 62 Там же. — Арк 6 зв. -7 зв.
- 63 ДАЧО. — Ф.24, оп.1, спр.21. — Арк 4-11.
- 64 Бондаревський А.В. Вказ. праця. — С.95.
- 65 ЦДІА України. — Ф.442, оп.618, спр.92. — Арк.7.
- 66 Бондаревський А.В. Вказ. праця. — С.91.
- 67 Киев. губернские ведом. — 1861, №23. — С.247.
- 68 ДАЧО. — Ф.18, оп.1, спр.103. — Арк.7 зв.-14.
- 69 Там же. — Спр.91. — Арк 1 зв.
- 70 Для колишніх кріпаків подушний податок було відмінено в 1883 р., а для колишніх державних селян — у 1886 р. Одночасно зростав розмір державного поземельного податку (ЦДІА України. — Ф.274, оп.1, спр.2923. — Арк.46; Історія народного господарства Української РСР: У 3-х т., 4-х кн. — К., 1983. — Т.1. — С.297).
- 71 Див.: Янсон Ю.Э. Указ. соч. — С.10—11, 18, прилож.
- 72 Державні селяни остаточно переводилися на викуп відповідно до закону від 12 червня 1886 р.
- 73 ПСЗ. — Т.ХІІ, отд. второе. 1867. — СПб., 1871. — С.228-231.
- 74 Там же. — Т.VI. 1886. — СПб., 1888. — С.276.
- 75 Там же. — С.278.
- 76 Дані на 1895 р. Близько 32 тис. чиншових справ до цього часу ще не розглядалися (Пойда Д.П. Указ. соч. — С.50).
- 77 Історія міст і сіл УРСР. Черкаська область. — К., 1972. — С.35.
- 78 Осадчий Т.И. Земля и землевладельцы в Юго-Западном крае. — К., 1899. — С.61; Логанов Г. Указ. соч. — С.2-118.
- 79 Прибутковість селянських господарств зменшувалась до того ж через неякісний товарний вигляд їх зерна, яке селяни почасти взагалі не могли продати через відсутність в даній окрузі ярмарку (Майнова В. Как и чем кормится Украина // Живописная Россия отечество наше в его земельном, историческом, племенном, экономическом и бытовом значении / Под общ. ред. П.П.Семенова. — Т.5. — Ч.1. — М. — СПб., 1897. — С.190).
- 80 Янсон Ю.Э. Указ. соч. — С.107, 114, 118.
- 81 Там же. — С.70; Пойда Д.П. Указ. соч. — С.38.
- 82 РДІА. — Ф.391, оп.1, спр.9. — Арк.17; Осадчий Т.И. Указ. соч. С.214.
- 83 ДАЧО. — Ф.18, оп.1, спр.239. — Арк.4; Обзор Волынского губернатора за 1883 год. — Житомир, 1884. — С.5.
- 84 Янсон Ю.Э. Указ. соч. — С.116.
- 85 Історія народного господарства Української РСР ... — С.302.
- 86 Янсон Ю.Э. Указ. соч. — С.116.

- 87 Пойда Д.П. Указ. соч. — С.68.
- 88 Обзор Волынского губернатора за 1885 год. — Житомир, 1886. — С.65.
- 89 ЦДІА України. — Ф.2205, оп.1, спр.408. — Арк.24 зв.; там же. — Спр.240. — Арк.49 зв.
- 90 Циркуляр Министра Земледелия и Государственных Имуществ по департаменту Государственных земельных имуществ от 28 июня 1898 г., №6 // Известия Министерства земледелия и государственных имуществ. — 1898, №34. — С.549.
- 91 О сдаче земель в аренду, без торгов, товариществам из крестьян и об оставлении оброчных статей на новый срок в содержании прежних исправных арендаторов // Известия Министерства земледелия и государственных имуществ. — 1895, №45. — С.765.
- 92 Пойда Д.П. Указ. соч. — С.68.
- 93 Відносно великий розмір орендованих земель на Київщині пояснюється почасти кращими заробітками тутешніх селян на місцевих підприємствах та відхожих промислах (Там же. — С.67.).
- 94 Лещенко М.Н. Класова боротьба в українському селі в епоху домонополістичного капіталізму (60-90—ті роки ХІХ ст.). — К., 1970. — С.63.
- 95 Филиппченко М.Е. Мошногородищенское имение Е.А.Балашовой, Киевской губернии, Черкасского уезда при местечках Мошны и Городище. — К., 1896. — С.59-60.
- 96 Там же. — С.60-61.
- 97 Мельник Л.Г. Про розвиток капіталізму у великих поміщицьких господарствах Правобережної України (60-90—ті роки ХІХ ст.) // Укр. Історич. журн. — 1974, №10. — С.75.
- 98 Чубинский П.П. Указ. соч. — С.522.
- 99 Бойко Я.В. Указ. соч. — С.168.
- 100 Там же. — С.40, 167.
- 101 ДАЧО. — Ф.18, оп.1, спр.239. — Арк.4 зв.
- 102 Мельник Л.Г. Вказ. праця. — С.78.
- 103 Якименко М.А. З історії селянства України. Міграції українського селянства (1861— 1905 рр.) // Укр. Історич. журн. — 1982, №9. — С.66.
- 104 РДІА. — Ф.391, оп.1, спр.9. — Арк.17.
- 105 Там же. — Арк.18.
- 106 Там же.
- 107 ЦДІА України. — Ф.442, оп.322, спр.443. — Арк.373; Янсон Ю.Э. Указ. соч. — С.115.
- 108 О причинах холодности крестьян к посещению богослужений и о мерах к исправлению сего зла // Киев. епарх. ведом. — 1882, №6. — С.107.
- 109 ДАЧО. — Ф.18, оп.1, спр.11. — Арк.5 зв.-6.
- 110 Там же. — Арк.1-45 зв.
- 111 Обзор Волынского губернатора за 1886 год. — Житомир, 1887. — С.12; Янсон Ю.Э. Указ. соч. — С.115.

- 112 Обзор Киевского губернатора за 1895 год. — К., 1896. — С.23
- 113 ДАЧО. — Ф.18, оп.1, спр.239. — Арк.34 зв.
- 114 Фактично їх було значно більше — понад 500 тис. чол. (Лещенко М.Н. Вказ. праця. — С.88).
- 115 РДА. — Ф.1291, оп.53, спр.17. — Арк.47.
- 116 В середньому на 25—30% (Бойко Я.В. Указ. соч. — С.167).
- 117 Статистические сведения по земельному вопросу в Европейской России ... — С.12-45.
- 118 Лещенко М.Н. Вказ. праця. — С.67.
- 119 Удільні селяни переводилися на викуп відповідно до закону від 26 червня 1863 р. У пореформений період вони сплачували той же оброк, але тепер уже в вигляді викупних платежів (История СССР. XIX — начало XX в. / Под ред. И.А.Федосова. — М., 1987. — С.162-163).
- 120 ЦДІА України. — Ф.493, оп.1, спр.251. — Арк.1-21 зв.; там же. — Спр.235. — Арк.1.
- 121 Там же. — Спр.203. — Арк.2 зв.
- 122 Лихогляд М.Ф. Розвиток домашніх промислів у Подільській губернії в кінці XIX — на початку XX ст. // V Всеукраїнська конференція ... — С.566.
- 123 Статистические сведения по земельному вопросу в Европейской России ... — С.12-45; Логанев Г. Указ. соч. — С.2-118.
- 124 ЦДІА України. — Ф.2205, оп.1, спр.408. — Арк.25 зв.; там же. — Спр.25. — Арк.31 зв.
- 125 Рындзюнский П.Г. Крестьянская промышленность в пореформенной России (60-90—е годы XIX ст.). — М., 1966. — С.114,162.
- 126 ДАЧО. — Ф.18, оп.1, спр.114. — Арк.40; Майнова В. Указ. соч. — С.190.
- 127 Таблиця складена за даними джерел: Сведения о количестве скота в 1900 году по данным волостных правлений и уездной полиции // Временник центрального статистического комитета МВД. — СПб., 1901, №50. — С.8-18; Лещенко М.Н. Вказ. праця. — С.57.
- 128 Таблиця складена за даними джерел: Статистические сведения по земельному вопросу в Европейской России ... — С.12-45; Логанов Г. Указ. соч. — С.2-118.
- 129 Лещенко М.Н. Вказ. праця. — С.57.
- 130 Чубинский П.П. Указ. соч. — С.351.

# З М І С Т

СИСТЕМА ЕКОНОМІЧНИХ ВІДНОСИН У ПОМІЩИЦЬКИХ МАСТКАХ ПРАВОБЕРЕЖНОЇ УКРАЇНИ В КІНЦІ ХVІІІ — ПЕРШІЙ ПОЛОВИНІ ХІХ СТ. НА МАТЕРІАЛАХ КАМ'ЯНСЬКОГО ЗЕМЛЕВОЛОДІННЯ ДАВИДОВИХ (Геренко Л.М.) .....	3
1. Загальна характеристика умов розвитку поміщицьких землеволодінь .....	3
2. Виробнича діяльність поміщицьких господарств.....	16
Примітки .....	37
СОЦІАЛЬНО-ЕКОНОМІЧНЕ СТАНОВИЩЕ СЕЛЯН ПРАВОБЕРЕЖНОЇ УКРАЇНИ В ДРУГІЙ ПОЛОВИНІ ХІХ СТ. (Присяжнюк Ю.П.) .....	42
1. Особливості становища різних розрядів селян напередодні реформ 60-х рр. ХІХ ст. ....	42
2. Зміни в соціально-економічному становищі правобережного селянства у 60-90 рр. ХІХ ст. ....	58
Примітки .....	81

УДК 940.2(477.2)  
Д55

*До АГРАРНОЇ ІСТОРІЇ УКРАЇНИ* : деякі аспекти соціально-економічного розвитку Правобережної України в ХІХ ст. / Авт.: Л.М. Горенко, Ю.П. Присяжнюк . — Черкаси : "Сіяч", 1996. — 92с.

Д 0503020300-564 без оголош.

96

ISBN 966-564-070-4.

Наукове видання

*Автори:* Леся Михайлівна Горенко,  
Юрій Петрович Присяжнюк

*Технічний редактор:* Сергій Прокопович Левченко

*Коректор:* Сергій Васильович Стась

---

Здано до набору 22.12.96. Підл. до друку 30.12.96. Формат 60x84 <sup>1</sup>/<sub>16</sub>. Папір офс. №1. Гарн. таймс. Офс. друк. Умовн. друк. арк. 7,44. Умов. фарб. вібд. 7,49. Обл. вид. арк. 4,20. Тир. 1000 прим. Вид. №42. Зам. 12. Ціна вільна.

Облредвидав "Сіяч". 257000, Черкаси, Ільїна, 226, тел. 47-42-79.

Віддруковано ПФ "Стиль", Черкаси, 257006, Шевченка 409, тел. 43-37-83