

Титаренко Д. С., науковий співробітник відділення впровадження психотренінгових технологій науково-дослідної лабораторії екстремальної та кризової психології Національного університету цивільного захисту України

ОСОБЛИВОСТІ ФУНКЦІОНУВАННЯ МЕХАНІЗМІВ ПСИХОЛОГІЧНОГО ЗАХИСТУ У РЯТУВАЛЬНИКІВ З РІЗНИМИ ІНДИВІДУАЛЬНО-ПСИХОЛОГІЧНИМИ ЯКОСТЯМИ

У статті йдеться про індивідуально-психологічні особливості працівників рятувальної служби МНС України, надана їх детальна характеристика. Також зачіпається питання типізації особистісних профілів в залежності від вираженості тих або інших особистісних якостей. Описані особливості роботи механізмів психологічного захисту в залежності від профілю особистості.

Ключові слова: індивідуально-психологічні якості, профіль особистості рятувальника, механізм психологічного захисту.

В статье говорится о индивидуально-психологических особенностях сотрудников спасательной службы МЧС Украины, представлена их развернутая характеристика. Также затрагивается вопрос о типизации личностных профилей в зависимости от выраженности тех или иных личностных характеристик. Описаны особенности работы механизмов психологической защиты в зависимости от профиля личности.

Ключевые слова: индивидуально-психологические качества, профиль личности спасателя, механизмы психологической защиты.

Постановка проблеми. Питання про природну схильність механізмів психологічного захисту завжди було одним зі самих спірних серед дослідників. Класики психоаналізу стверджують, що домінуючим фактором формування механізмів захисту є генетично запрограмовані задатки людини [2], гуманістичні психологи навпаки наголошують на значний вплив середи [3]. Ми не ставимо за мету визначити первінство кожного з цих факторів, але вирішили розглянути наскільки відрізняється використання особистістю рятувальника того чи іншого механізму психологічного в умовах одного роду професійної діяльності, але з різними індивідуально-психологічними якостями.

Аналіз останніх досліджень. Нажаль, в останні роки не так багато уваги

приділяється дослідженню питань пов'язаних з використанням механізмів психологічного захисту. Напевно це пов'язано з складністю самого об'єкта дослідження, або його несвідомого походження. Г.О. Максименко вивчає особливості роботи механізмів психологічного захисту у дітей з різними соціальними умовами проживання, але в своїх роботах вона не враховує індивідуально-психологічних особливостей дитини.

На сьогодні в психологічній науці прийнято вважати, що механізми психологічного захисту формуються під впливом певних факторів, до числа яких більшість закордонних дослідників відносять:

- 1) вроджений темперамент;
- 2) природа стресів, пережитих в ранньому дитинстві;
- 3) захист, зразком для якого (а іноді і свідомими вчителями) були батьки або інші значущі люди;
- 4) засвоєні дослідним шляхом наслідків використання окремих захистів (мовою теорії навчання - ефект підкріплення) [1].

Тож, психологічний захист формується на основі вроджених задатків та індивідуальних особливостей людини, її темпераменту, якостей нервової системи та рівня індивідуального життєвого досвіду. Формуючись ще у ранньому дитинстві, механізми психологічного захисту тісно переплітаються з компонентами особистості і стають їх невід'ємною часткою [4]. Таким чином психологічний захист впливає на діяльність усіх компонентів особистості: емоційного, когнітивного та поведінкового.

Зазвичай особистість одночасно використовує не якийсь один механізм, а декілька з них, які утворюють комплекс захисту та визначають стратегію (модель) поведінки людини в ситуації екзистенціальної загрози [5].

Мета статті. Висвітлити питання особливостей функціонування механізмів психологічного захисту у рятувальників з різними індивідуально-психологічними якостями.

Виклад основного матеріалу. Враховуючи той факт, що на формування та функціонування механізмів психологічного захисту особистості впливає не

лише вроджені задатки та фізіологічні особливості людини, а й її життєвий досвід, умови проживання та інші придбані у житті якості, ми вирішили висвітлити питання взаємодії індивідуально-психологічних особливостей рятувальників з механізмами психологічного захисту. Для дослідження індивідуально-психологічних особливостей використали 16-факторний опитувальник особистості Р. Кеттелла (форма А).

У результаті обробки первинних результатів психологічного тестування була виявлена неоднорідність отриманих даних, що дозволило зробити припущення про типологічні ознаки рятувальників. В основу типізації був покладений принцип виражених переваг за шкалами методики.

В ході дослідження було виділено три різні особистісні профілі працівників служби МНС України, які представлені на рисунках 1, 2 та 3.

Перший профіль. До цього типу особистісного профілю потрапило 55,1 % досліджуваних. Рятувальники з цим профілем характеризуються високими показниками за шкалами А, С та Q₃, що свідчить про їх відкритість, природність у поведінки, доброту, готовність прийти на допомогу. Ці рятувальники демонструють високий рівень самоконтролю, який проявляється як у їх поведінки так і у думках та моральних установках. Вони завжди прагнуть довести розпочату справу до завершення. Характеризуються емоційною зрілістю, стійкістю та постійністю в своїх інтересах. Для людей цього профілю також характерними є високий інтелект, вони володарі аналітичного мислення, схильні до експериментів, не сприймають все на віру, звикли все перевіряти на практиці. Ці рятувальники також відрізняються сміливістю, практичністю та впевненістю у собі.

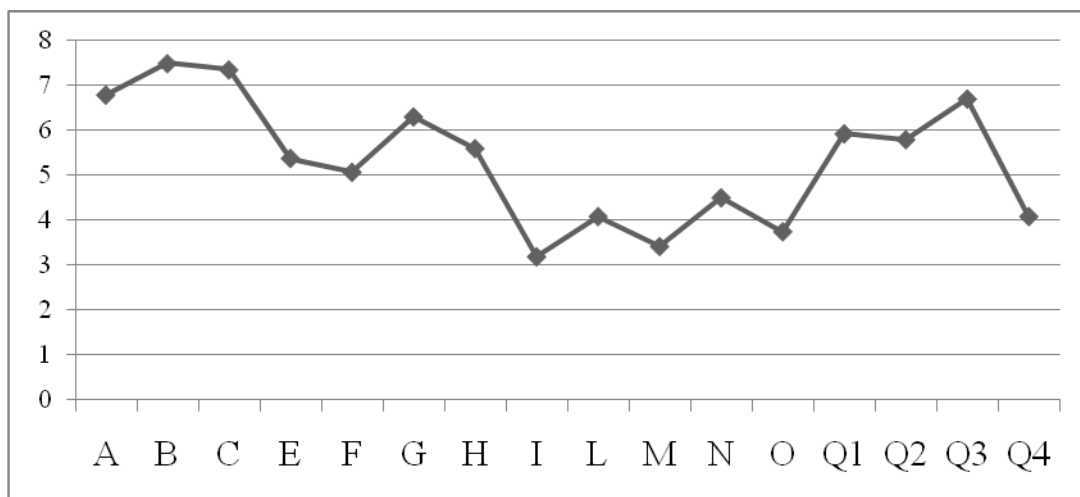


Рисунок 1. Особистісний профіль рятувальників з 1 типом індивідуально-психологічних особливостей.

Рятувальники з *другим типом* особистісного профілю характеризуються замкнутістю, вони «холодні» у відношеннях з оточуючими, в них зазвичай скептичний настрій, що відмічається у суворості до оцінки інших, але при цьому вони не досить стійкі у своїх поглядах, схильні пристосовуватися до думок та позицій оточуючих. Ці особистості характеризуються непостійністю, неорганізованістю, безвідповідальністю в поведінці, вони потребують постійного зовнішнього контролю та стимуляції при виконанні встановленої задачі. У порівнянні з представниками 1 особистісного профілю рятувальники з 2-м профілем характеризуються більшою емоційністю, та невірноваженістю, вони більш сором'язливі, покірні та пасивні. До цього типу індивідуально-психологічних особливостей потрапило 14,3% досліджуваних рятувальників.

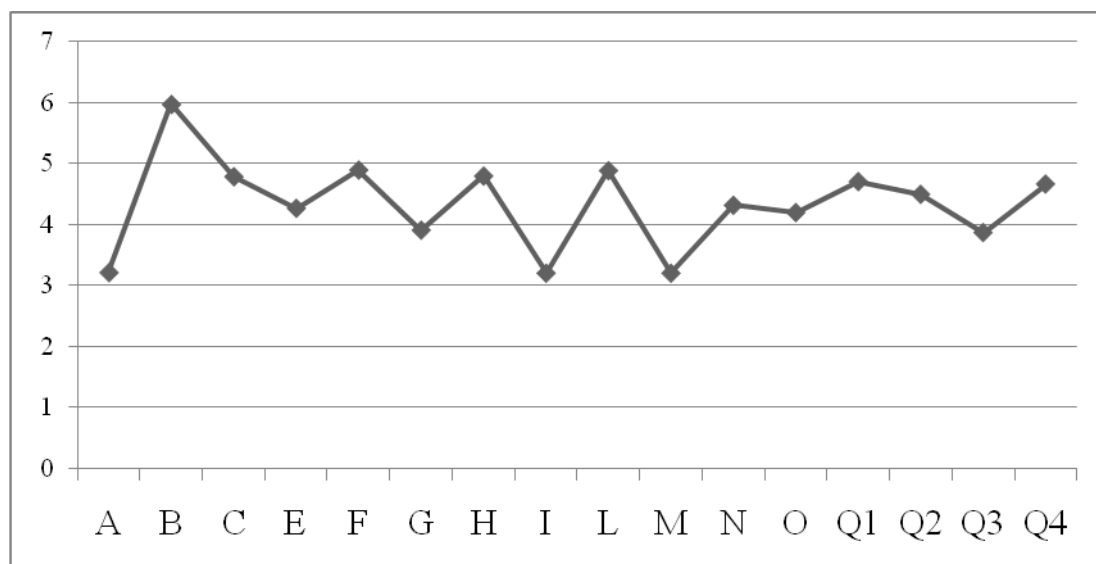


Рисунок 2. Особистісний профіль рятувальників з 2 типом індивідуально-психологічних особливостей.

Для рятувальників *третього типу* особистісного профілю характерним є активність, готовність мати справу з новими людьми, обставинами та ситуаціями. Вони схильні до ризику, активні та розковані в нових життєвих умовах. Рятувальники з цим типом індивідуально-психологічних особливостей демонструють впевненість у собі, незалежність, свої переконання вважають єдино вірними та прагнуть нав'язати своє сприйняття світу оточуючим. В різних життєвих та професійних умовах діяльності вони зазвичай обирають авторитарну позицію та стиль керівництва. Представники даного типу також характеризуються розсудливістю, реалістичністю думок, практичністю, черствістю по відношенню до оточуючих. 30,6% досліджуваних є представниками цього типу особистісного профілю.

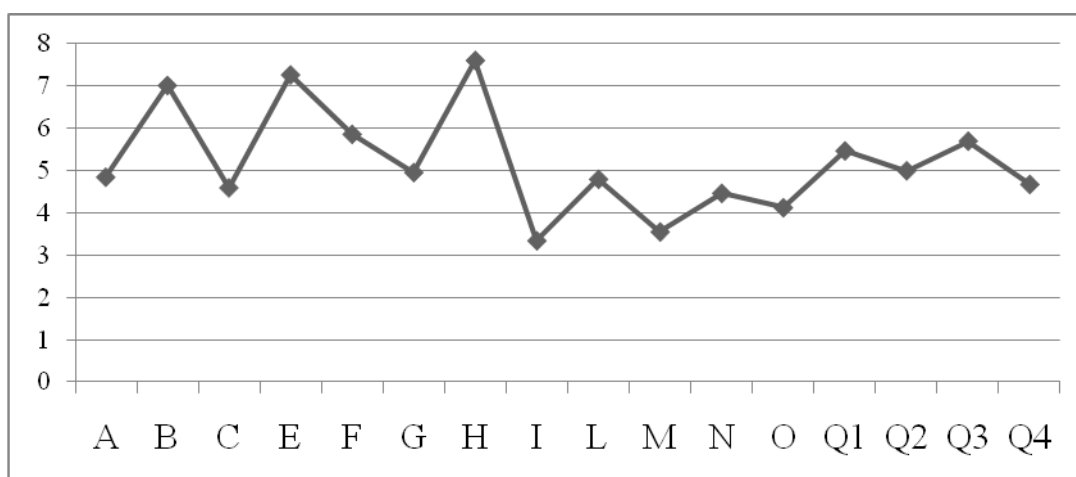


Рисунок 3. Особистісний профіль рятувальників з 3 типом індивідуально-психологічних особливостей.

Визначені нами індивідуально-психологічні особливості рятувальників дають можливість припустити, що представники різних типів особистісних профілів будуть використовувати різні механізми психологічного захисту.

Розглянемо, які механізми психологічного захисту домінують в кожного з виділених нами типів особистісних профілів. Середні показники вираженості того чи іншого механізму психологічного захисту у представників різних типів особистісних профілів представлені на рисунках 4, 5, 6.

У представників 1 особистісного профілю найбільш вираженими є такі механізми психологічного захисту як інтелектуалізація та компенсація, це дає нам змогу припустити, що в ситуаціях нервової напруги, тривоги або загрози життю вони будуть прагнути використовувати саме ці механізми захисту. Тож, при наявності ситуацій фрустрації рятувальники з даним особистісним профілем будуть намагатися придушити нервову напругу за допомогою логічних установок і маніпуляцій, або компенсувати свій стан за рахунок фантазій, присвоєння собі більш «гарних» цінностей, якостей та характеристик.

Найменш вираженими механізмами психологічного захисту у рятувальників з 1 особистісним профілем є витискання, регресія та реактивне утворення. Тож, рятувальники з товарицькими якостями, високоінтелектуальні, емоційно стійкі та з високим рівнем самоконтролю не прагнуть використовувати механізми, що спрямовані на переорієнтацію структури своєї особистості, зміну поведінки до більш простої, блокуванню усвідомлення всіх негативних сторін ситуації.

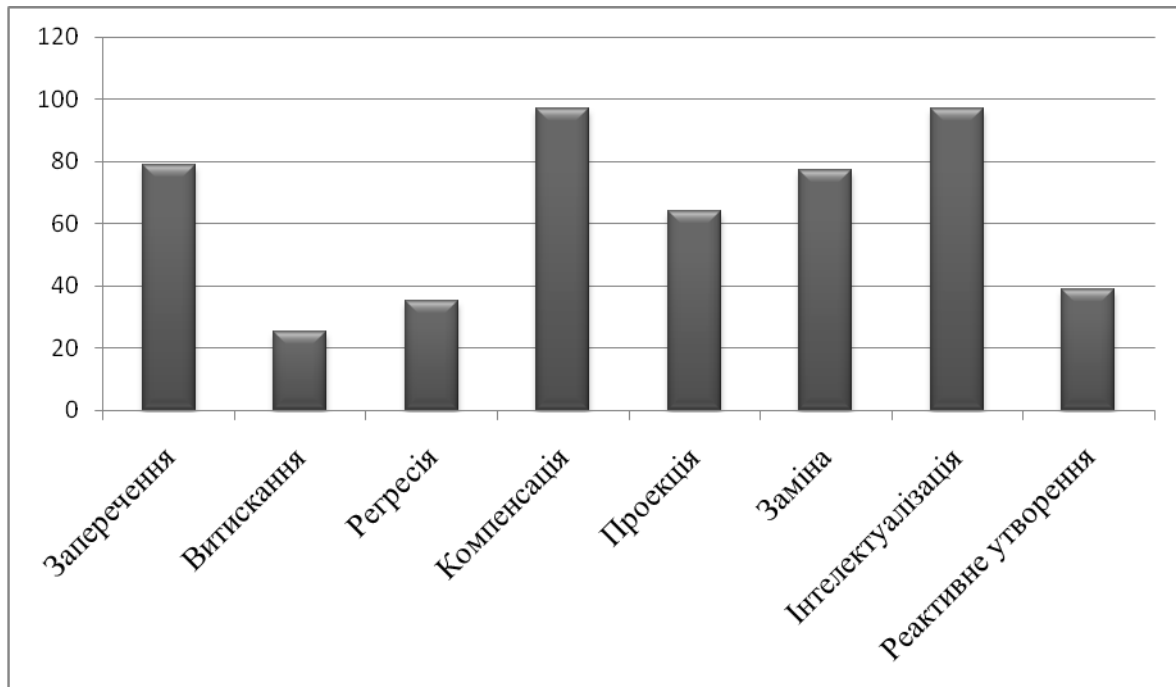


Рисунок 4. Вираженість механізмів психологічного захисту у рятувальників з 1 особистісним профілем.

Для представників 2 особистісного профілю індивідуально-психологічних особливостей найбільш вираженими механізмами психологічного захисту є

витискання, заміна, регресія та реактивне утворення. Тож, замкнуті, емоційно нестійкі, схильні до керівництва відчуттями рятувальники, які потребують постійного зовнішнього контролю, мотивацій та стимуляції використовують механізми психологічного захисту, що спрямовані на «блокування» та «втечу» особистості від небезпечних факторів ситуації фрустрації. Безпосередньо за допомогою механізмів психологічного захисту такої спрямованості рятувальники з 2 особистісним профілем не допускають потрапляння у свідомість загрозової інформації, що може порушити їх емоційну рівновагу та викликати ряд негативних відчуттів.

Найменш виразними механізмами психологічного захисту рятувальників 2 особистісного профілю є компенсація та інтелектуалізація. Тож, рятувальники з неврівноваженим емоційним компонентом особистості не можуть, «відійти» від ситуації фрустрації та раціонально й логічно оцінити всі її сторони.

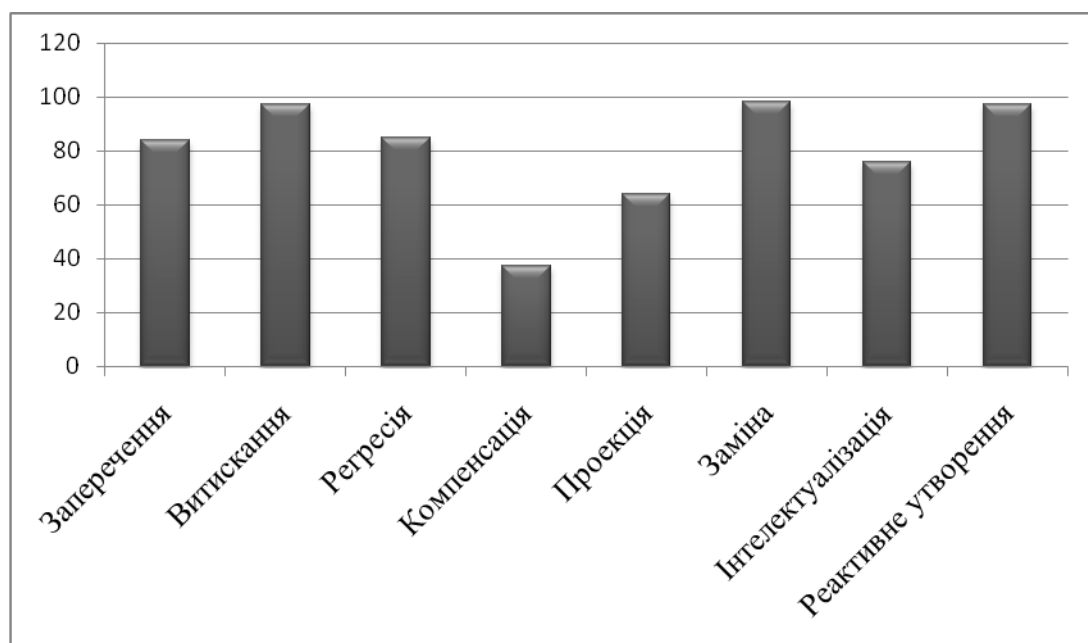


Рисунок 5. Вираженість механізмів психологічного захисту у рятувальників з 2 особистісним профілем.

У представників 3 особистісного профілю найбільш активними є такі механізми психологічного захисту як заперечення, витискання та проекція. Рятувальники з даним типом особистісного профілю використовують захист, що спрямований на «напад» на об'єкт загрози, або «блокування» інформації, що несе загрозу. Меншої виразності у рятувальників даного профілю отримали

механізми заміни, інтелектуалізації та реактивного утворення. Це також говорить про те, що рятувальники з даними психологічними особливостями не стануть видозмінювати інформацію щодо загрозливих факторів ситуації, не стануть протягом довгого часу пояснювати самому собі причини та обмірковувати про можливі наслідки ситуації, а зразу ж розпочнуть активні дії щодо ліквідації, або зменшення загрози.

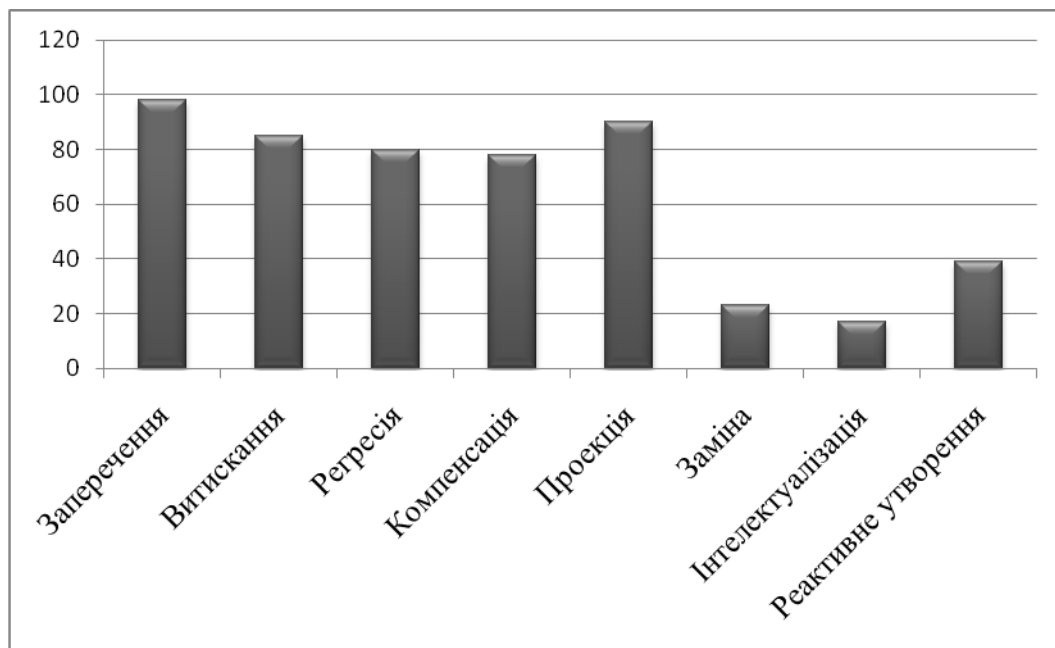


Рисунок 6. Вираженість механізмів психологічного захисту у рятувальників з 3 особистісним профілем.

Тож, отримані нами дані дають змогу стверджувати, що існують відмінності у завантаженості різних механізмів психологічного захисту у рятувальників з різними індивідуально-психологічними особливостями, які відносяться до різних особистісних профілів. Це ствердження підтверджується наявністю достовірних відмінностей між показниками виразності домінуючих механізмів психологічного захисту у рятувальників з різним особистісним профілем.

Першу низьку достовірних розходжень було виявлено між показниками виразності механізму витискання у рятувальників 1 та 2 особистісного профілю ($\varphi=1,832$, $p \leq 0,05$) і 1 та 3 профілів ($\varphi=2,316$, $p \leq 0,01$). Тож, можна сказати, що рятувальники які більш емоційно відкриті, орієнтовані на оточення та організованіші ніж інші, прагнуть усвідомити всі обставини ситуації

фрустрації, прийняти їх та в подальшому використовують інший захист для регулювання своєї емоційної сфери.

Наступні достовірні розходження було виявлені у показниках захисного механізму компенсації. Для рятувальників 1 особистісного профілю він є найбільш притаманним (24,1%), результати достовірні на рівні $p \leq 0,05$. Можна припустити, що рятувальники з 2 та 3 особистісним профілем не прагнуть використовувати цей механізм захисту. Тож, у ситуаціях фрустрації вони не намагатимуться вдосконалити себе у своїх же очах. Можливо їх особистісні профілі є більш зрілими, тож у критичній ситуації вони не намагатимуться змінювати свої індивідуально-психологічні особливості щоб здаватися більш мужніми.

Ще достовірні розбіжності було виявлено у виборі та використанні механізму проєкції між рятувальниками 1 та 3 особистісного профілю. Для представників 3 особистісного профілю цей механізм захисту є більш характерним (26,6%), результати розходжень достовірні при $p \leq 0,05$. Тож, сміливі та домінуючі рятувальники схильні використовувати цей механізм психологічного захисту. Можна припустити. Що ці працівники аварійно-рятувальної служби МНС України мають своїх «кумирів», або героїчний образ, який вони прагнуть наслідувати.

Також були відмічені достовірні розходження між 2 та 3 особистісним профілем досліджуваних у прояві захисного механізму заміна (21,43% проти 3,34%, при $p \leq 0,05$). Так, можна відмітити, що замкнені і нетовариські рятувальники схильні переадресовувати негативні емоційні прояви на об'єкти, що є менш безпечними, ніж ті, що були джерелом виникнення зазначених емоцій.

Останні достовірні розбіжності було виявлено у роботі механізму інтелектуалізації у представників 1 та 2 особистісного профілю (27,8% проти 7,14%, при $p \leq 0,05$) і 1 та 3 профілів (27,8% проти 1,34%, при $p \leq 0,01$). Тож, використання логічних установок та напівсвідомого регулювання емоцій найбільш притаманно для рятувальників 1 особистісного профілю.

За отриманими даними ми можемо сказати, що індивідуально-психологічні особливості особистості впливають на функціонування механізмів психологічного захисту.

Механізм заперечення більш активно використовують рятувальники з низьким інтелектом, пасивні та безініціативні. Вони відрізняються високим егоцентризмом, хвастощами, бажанням постійно бути в колі уваги. Люди, що звикли використовувати цей механізм захисту зазвичай часто жаліються на скрутну долю в їх житті та багатою фантазією. Зазвичай вони самовпевнені, спокійні та самодостатні.

Механізм психологічного захисту витискання зазвичай використовують рятувальники з невеликими навичками спілкування, замкнуті, нетовариські. У більшості своїх життєвих позицій вони намагаються пристосуватися до умов ситуації в якій знаходяться, або до людини з якою спілкуються, тож, їх досить легко можна переконати у будь-якому питанні. Рятувальники з домінуючим механізмом витискання схильні до уникнення та підкорення.

Механізм регресії зазвичай використовують рятувальники слабохарактерні, з невисокими показниками за шкалою інтелекту. Ці люди не мають своєї стійкої сфери інтересів, вони досить легко переключаються з одного об'єкту на інший. Вони імпульсивні, поверхові, зазвичай не доводять розпочатої справи до кінця.

Механізм компенсації використовують рятувальники з високим рівнем інтелекту, емоційно стійкі, чуйні та консервативні. Зазвичай вони спрямовані на досягнення високих результатів своєї роботи. Їм подобається бути не такими як усі, більш індивідуальними та оригінальними, тож вони схильні до колекціонування.

Механізм проєкції використовують рятувальники з високим рівнем домінування, розсудливі, жорсткі та самовпевнені. Використання механізму проєкції у цих рятувальників зазвичай підсилює гордість, самодостатність, егоїзм. Ці рятувальники зазвичай замкнені, але при цьому впевнені у собі та у всьому намагаються бути першими, для них досить травматичним є поразка та

критика.

Механізм заміну як домінуючий в системі психологічного захисту зазвичай використовують рятувальники з високою імпульсивністю, домінантність, сміливістю. Ці рятувальники не лише легко виходять з себе, вони ще доволі принципово та критично відносяться до оточуючих. Але при цьому високі показники сміливості та домінантності роблять їх професіоналами у будь-якій сфері діяльності, що пов'язана з ризиком.

Механізм інтелектуалізації використовують рятувальники з високим рівнем інтелекту та емоційно стійкі. Рятувальники з цим домінуючим механізмом психологічного захисту зазвичай дуже відповідальні, добросовісні, педантичні. Їм не потрібний постійний зовнішній контроль, вони самостійно та у встановлений термін виконують весь блок завдань. На цих людей завжди можна покласти у скрутну годину, вони добрі та чуйні.

Механізм реактивного утворення зазвичай використовують рятувальники з невисокими показниками товариськості, але великим прагненням відповідати соціальним нормам. Тож, вони досить люб'язні, ввічливі, безкорисні та мають гарний настрій. При всьому цьому вони недисципліновані та безвідповідальні.

Висновки. Всі отримані нами данні дають змогу зробити висновок, що індивідуально-психологічні особливості особистості рятувальників впливають на роботу механізмів психологічного захисту. Провідні місця значного впливу мають емоційно-вольові, комунікативні якості та загальний рівень інтелектуального розвитку особистості рятувальника.

Список літератури

1. Арестова О.Н. Индивидуальные особенности функционирования защитных механизмов / О.Н. Арестова, Н.В. Калинина // Вести Московского ун-та. – 2000. - № 1. - С.20-29.

2. Бассин Ф.В. Проблема психологической защиты / Ф.В. Бассин, М.К. Бурлакова, В.Н. Волков // Психологический журнал. — 1988. — №3, — С. 30–41.

3. Грановская Р. М. Психологическая защита / Рада Михайловна Грановская. – СПб.: Речь, 2007. – 476 с.

4. Демина Л. Д. Психологическое здоровье и защитные механизмы личности : учеб. пособие : для студентов по специальностям "психология", "клиническая (мед.) психология" / Л. Д. Демина, И. А. Ральникова; Федеральное агентство по образованию, Гос. образовательное учреждение высш. проф. образования "Алтайский гос. ун-т", Фак. психологии и философии. – Барнаул : Изд-во Алтайского ун-та, 2005. - 129 с.

5. Психологическая защита в чрезвычайных ситуациях: Учебное пособие / [Михайлов Л. А., Маликова Т. В., Шатровой О. В. И др.] ; под. ред. Л. А. Михайлова. – СПб.: Птер, 2009. – 256 с.