

ІНДИВІДУАЛЬНІ ПСИХОЛОГІЧНІ ОСОБЛИВОСТІ ОСОБИСТОСТІ КУРСАНТА І ПРОЦЕС ПСИХОЛОГІЧНОЇ АДАПТАЦІЇ ДО УМОВ НАВЧАННЯ І СЛУЖБИ

При зміні соціальних умов, за яких відбувалася соціалізація, людина виявляється неадаптованою, про що свідчить і змінене сприйняття оточуючих, і зміна ціннісних орієнтацій, і “злам” динамічних стереотипів і т.ін.

Як відзначено в дослідженні В.С.Олейникова і Ю.В.Манько [2, с.9 - 11], період пристосування новобранця до умов військової служби містить такі взаємозалежні процеси, що відбуваються одночасно:

- психофізіологічна адаптація організму до нового середовища;
- психологічна адаптація до впливу умов служби і побуту;
- соціально - психологічна адаптація в первинних колективах;
- професійна адаптація в ході військової діяльності.

При цьому автори виділяють три етапи періоду адаптації: власне пристосування, становлення і стабілізація, що пов'язують із зміною динамічного стереотипу, удосконалюванням властивостей особистості.

Обмежуючись проблемою власне психологічної адаптації курсанта до умов служби і побуту, ми ніяким чином не зменшуючи значущості групових (колективних) осереддя і діяльності, не можемо не сказати про принципову важливість впливу індивідуально - психологічних властивостей особистості новобранця на динаміку адаптаційних процесів. Це обумовлено суперечністю, що властива самому феномену особистості, як - от: співприсутністю в ньому соціальної й індивідуальної складових.

Таким чином, процес психологічної адаптації, що відбувається в конкретних предметно - просторових умовах, безсумнівно, залежить і від індивідуальних психологічних особливостей особистості. Питання про залежність процесу психологічної адаптації від індивідуальних особливостей людини розглядалося різними дослідниками з різноманітних позицій. Насамперед, досліджувалися кореляції між здатністю до адаптації і властивостями нервової системи – темпераментом. Так, Є.А.Климов [1, с.55] відзначав, що адаптація проходить по - різному за типом і стратегіями в інертних і рухливих суб'єктів. Залежність швидкості адаптації від типу нервової системи підтверджується даними й інших дослідників. На їхню думку, найбільш швидко цей процес проходить у солдатів із перевагою сангвінічних рис. У флегматиків цей процес проходить значно повільніше.

без помітних емоційних зсувів. У меланхоліків спостерігаються незначні відхилення: збільшується самовідчуження і самоаналіз, смуток. Це, у свою чергу, призводить до відгородження від контактів із оточуючими. У холериків підвищується збуджуваність із чергуванням психологічних депресій, поступово збільшується емоційна нестійкість.

У нашій роботі досліджувався взаємозв'язок між здатністю особистості до адаптації й акцентуаціями характеру.

Для виявлення зазначеного взаємозв'язку була обстежена група осіб, котрих умовно можна вважати такими, що адаптувались швидко. Вони були відібрані за результатами тестування, спостереження і вивчення документів для призначення на посади сержантського складу. Крім того, особи цієї категорії були, за висновками експертних оцінок курсових офіцерів, визнані відповідними до умов служби.

Дослідженню була піддана вибірка з 24 курсантів (із 60, відібраних на посади сержантського складу). Вибірку було здійснено випадковим способом.

Для виявлення акцентуацій характеру використовувалася методика, запропонована К.Леонгардом [3, с. 81 - 85]. Вона містить 88 запитань, 10 шкал, що відповідають визначеним акцентуаціям характеру. За висновками дослідників, що використовували цю методику, можливе її застосування як індивідуально, так і в групі. Найбільше вдалий варіант застосування – в групі. Ця методика застосовується як для психологічної консультації, так і з метою професійного відбору і профорієнтації.

Це й обумовило вибір опитника К.Леонгарда для реалізації цілей дослідження взаємовпливу індивідуальних психологічних особливостей особистості і процесу її адаптації.

Результати дослідження наведені в таблиці, де подані усереднені показники тестування за методикою К.Леонгарда. У таблиці шкала I відповідає гіпертимності характеру, шкала II – застряганню, шкала III – емотивності, шкала IV – педантичності, шкала V – тривожності, шкала VI – циклотимічності, шкала VII – демонстративності, шкала VIII – збуджуваності, шкала IX – дистонічності, шкала X – екзальтованості.

Усереднені показники тестування за методикою К.Леонгарда

Шкала	I	II	III	IV	V	VI	VII	VIII	IX	X
Середні значення	20,0	9,8	12,0	15,0	4,1	12,0	3,6	7,6	9,0	14,5

На підставі отриманих даних побудований графік, що відбиває усереднений особистісний профіль досліджуваної вибірки.

На рисунку 1 по осі абсцис відкладені параметри від I до X, що відповідають шкалам за методикою К.Леонгарда, а по осі ординат – усереднені значення кожного параметра.

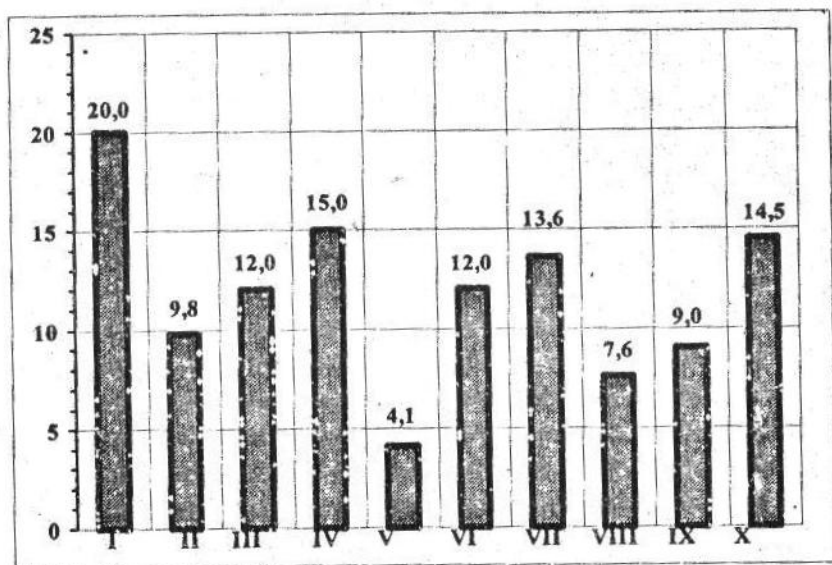


Рис. 1. Усереднений особистісний профіль за методикою К.Леонгарда

Аналіз наведених результатів дозволяє зробити висновок, що найбільше типовими характерологічними особливостями аналізованого кола осіб є висока гіпертимність, низька тривожність, знижені застряглість і збуджуваність, низький скептицизм.

Аналізуючи отримані результати, можна припустити, що занижена тривожність за результатами тестування може бути наслідком прагнення курсантів давати соціально схвалювані відповіді на деякі запитання (у 30% опитаних тривожність дорівнює нулю, що є абсурдним). Проте саме це і підтверджує адаптивність випробуваних – вони давали відповіді, прийнятні з погляду даного середовища.

Слід зазначити також, що отримані вище результати були співвіднесені з висновками обстеження цієї ж групи з використанням методики Т.Лири, Г.Лефорджа, Р.Сазека [3, с.143 – 150]. Це обстеження проводилося водночас із дослідженням за методикою К.Леонгарда та

дозволило виявити переважний тип ставлення до людей у самооцінці і взаємній оцінці.

Виділяючи при розгляді міжособових відносин (за методикою Т.Лири, Г.Лефорджа, Р.Сазека) два головних фактори, а саме домінування - підпорядкування і дружелюбність - агресивність, ми з'ясували, що прояв достатньо високої авторитарності випробуваних у цих відносинах свідчить про їхнє прагнення до ролі лідера в мікросоціальній групі. Можливо, наявність цієї риси забезпечує більш динамічну адаптацію, оскільки людина, що володіє нею, не витрачає час на "перебір" різноманітних ролей, а прагне до конкретної - ролі лідера.

Крім того, низький скептицизм (підозрілість) у відносинах із оточуючими призводить до більш м'яких взаємовідносин, а також заощаджує енергію, що витрачається на опір зовнішнім вимогам.

Результати спостережень за курсантами з обраної групи протягом двох тижнів підтвердили зроблені вище висновки.

Водночас, результати проведеного дослідження справедливі лише для початкового етапу психологічної адаптації, тому що вже перші місяці служби і навчання, реальність навколишнього соціального середовища, виховний вплив колективу і сумісної діяльності сприяють суттєвим зсувам у мотиваційній сфері курсантів і зміні рис їхнього характеру.

З іншого боку, дослідження показало можливість із певним ступенем достовірності оцінювати залежність між індивідуальними психологічними особливостями особистості курсанта і процесом його адаптації до умов життєдіяльності вищих навчальних закладів силових структур.

Все це необхідно враховувати в організації психологічного супроводу адаптаційного процесу курсантів до умов навчання і служби у навчальних закладах силових структур.

ЛІТЕРАТУРА

1. Климов Е.А. Типологические различия в адаптации к экстремальным условиям диагностического эксперимента / Вопросы психологии. - Свердловск, 1967
2. Олейников В.С., Манько Ю.В. Адаптация солдат внутренних войск. - Л., 1976.
3. Лучшие психологические тесты / Пер. с английского Е.А.Дружининой. - Харьков, 1994.